

แผนพัฒนาท้องถิ่น
(พ.ศ.๒๕๖๖ – ๒๕๗๐)
เพิ่มเติม ฉบับที่ ๑/๒๕๖๕



องค์การบริหารส่วนตำบลท่าข้าม
อำเภอชนแดน จังหวัดเพชรบูรณ์



ประกาศองค์การบริหารส่วนตำบลท่าข้าม
เรื่อง ประกาศใช้แผนพัฒนาท้องถิ่น (พ.ศ. ๒๕๖๖ – ๒๕๗๐) เพิ่มเติม ฉบับที่ ๑/๒๕๖๕

.....

ตามที่ องค์การบริหารส่วนตำบลท่าข้าม โดยคณะกรรมการสนับสนุนการจัดทำแผนพัฒนา
องค์การบริหารส่วนตำบลท่าข้าม ได้ดำเนินการจัดทำร่างแผนพัฒนาท้องถิ่น (พ.ศ. ๒๕๖๖ – ๒๕๗๐) เพิ่มเติม
ฉบับที่ ๑/๒๕๖๕ เสนอคณะกรรมการพัฒนาท้องถิ่นขององค์การบริหารส่วนตำบลท่าข้าม ประชาคม และสภา
องค์การบริหารส่วนตำบลท่าข้ามได้พิจารณาให้ความเห็นชอบไปแล้ว เมื่อวันที่ ๑๔ มิถุนายน ๒๕๖๕ นั้น

อาศัยอำนาจตามความข้อ ๒๒ แห่งระเบียบกระทรวงมหาดไทย ว่าด้วยการจัดทำแผนพัฒนา
ขององค์กรปกครองส่วนท้องถิ่น พ.ศ. ๒๕๔๘ แก้ไขเพิ่มเติมถึง ฉบับที่ ๓ พ.ศ. ๒๕๖๑ จึงประกาศใช้แผนพัฒนา
ท้องถิ่น (พ.ศ. ๒๕๖๖ – ๒๕๗๐) เพิ่มเติม ฉบับที่ ๑/๒๕๖๕

จึงประกาศมาให้ทราบโดยทั่วกัน

ประกาศ ณ วันที่ ๑๕ เดือน มิถุนายน พ.ศ. ๒๕๖๕

(นายวิภรนต์ ลีพานิชเจริญ)
นายกองค์การบริหารส่วนตำบลท่าข้าม

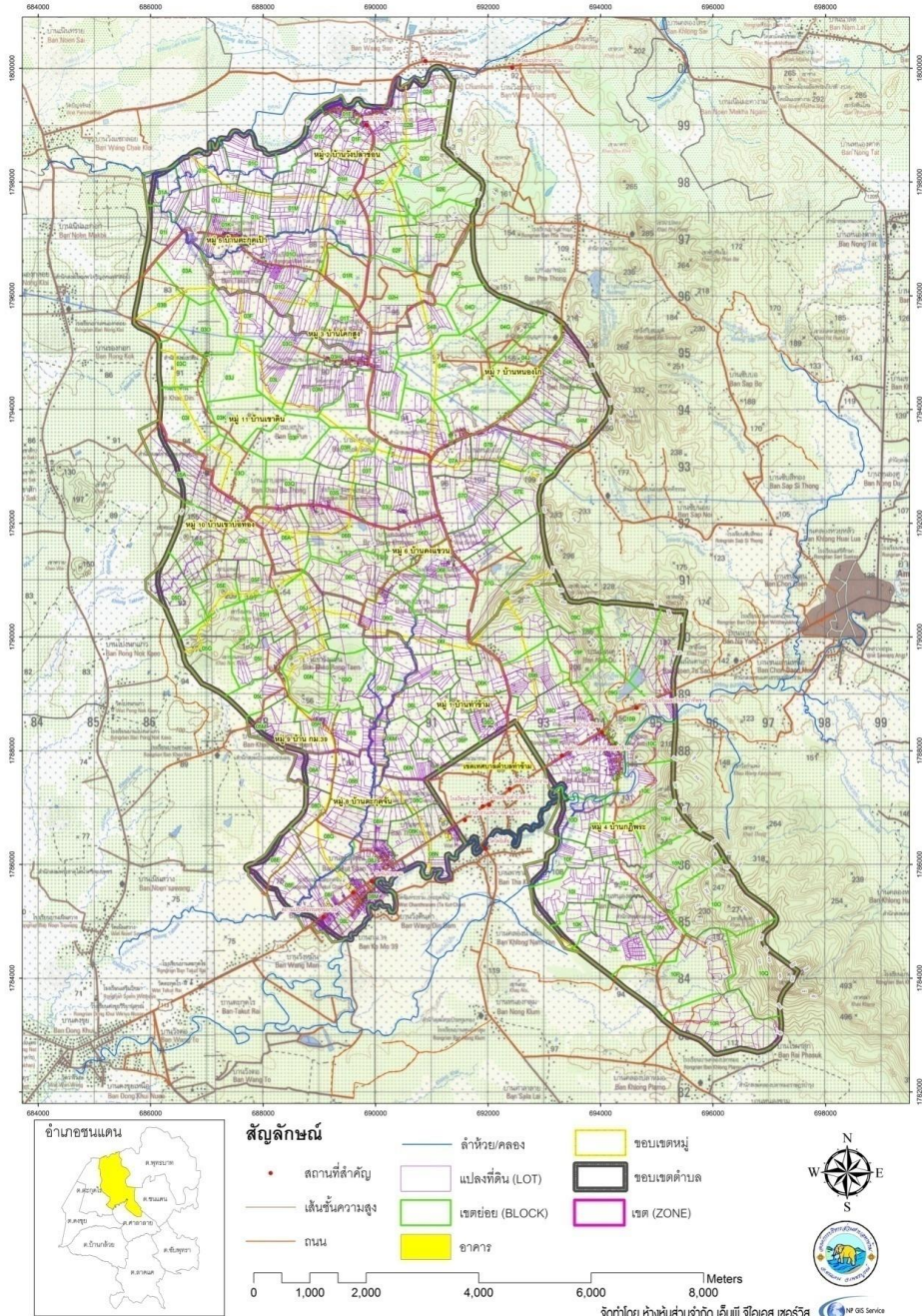
แผนพัฒนาท้องถิ่น
(พ.ศ. ๒๕๖๖ - ๒๕๗๐) เพิ่มเติม ฉบับที่ ๑/๒๕๖๕
ขององค์การบริหารส่วนตำบลท่าข้าม อำเภอชนแดน จังหวัดเพชรบูรณ์

ส่วนที่ ๑ สภาพทั่วไปและข้อมูลพื้นฐาน

๑. ด้านกายภาพ

๑.๑ ที่ตั้งของหมู่บ้านหรือชุมชนหรือตำบล

แผนที่กายภาพองค์การบริหารส่วนตำบลท่าข้าม อำเภอชนแดน จังหวัดเพชรบูรณ์



๑.๒ ลักษณะภูมิประเทศ

ตำบลท่าข้ามมีลักษณะที่ยาวในแนวทิศเหนือจดทิศใต้ พื้นที่โดยทั่วไปเป็นที่ราบสูง มีภูเขาในแนวทิศเหนือจดทิศใต้ทางด้านทิศตะวันออก ซึ่งมีคลองบุษบงไหลผ่าน ขนาบกับถนนกันระหว่างตำบลท่าข้ามกับตำบลศาลาลาย มีทางหลวงสายสะพานหิน-เพชรบูรณ์ (ถนนชมภูริระเวอยู่ห่างทางทิศใต้ของตำบล ผ่านจากทางทิศตะวันตกไปทิศตะวันออกเป็นระยะทางประมาณ ๔ กิโลเมตร) และมีถนนสายท่าข้าม - วังโป่ง ซึ่งเป็นถนนลาดยางและถนนลูกรังผ่านกลางตำบลจากทิศใต้ไปทิศเหนือ ระยะทาง ๑๕ กิโลเมตร

๑.๓ ลักษณะภูมิอากาศ

ลักษณะภูมิอากาศของตำบลท่าข้าม เป็นโดยรวมเป็นเขตร้อน มี ๓ ฤดูกาล คือ ฤดูร้อน ระหว่างเดือนมีนาคมถึงเดือนมิถุนายน ฤดูฝน ระหว่างเดือนกรกฎาคมถึงเดือนตุลาคม และฤดูหนาวระหว่างเดือนพฤศจิกายนถึงเดือนกุมภาพันธ์ เนื่องจากพื้นที่มีภูเขาบางส่วน จึงทำให้อากาศร้อนจัดในฤดูร้อน และหนาวจัดในฤดูหนาว ในช่วงฤดูหนาว จะได้รับอิทธิพลจากมรสุมตะวันออกเฉียงเหนือ ซึ่งจะพัดนำความหนาวเย็นและความแห้งแล้งเข้ามา ตำบลท่าข้าม จะอยู่ใกล้แนวเทือกเขาเพชรบูรณ์ ซึ่งจะได้รับมรสุมที่มาจากทะเลจีนใต้ และทะเลอันดามัน

๑.๔ ลักษณะของดิน

ตามลักษณะทางธรณีวิทยาดินในตำบลท่าข้าม ประกอบด้วยการเกิดหินทราย ซึ่งจะมีการ ทับถมของตะกอนลำน้ำเป็นตัวพัดพาจากแหล่งน้ำบนภูเขา และกลายเป็นตะกอนเป็นแนวยาวไม่มีการจับตัวเป็นหินแข็ง ซึ่งประกอบด้วยหินดินดาน หินทราย หินอัคนี ฯลฯ จึงทำให้ตะกอนของหินดังกล่าวแทรกตัวปะปนอยู่ในดินชุดต่าง ๆ ในบางพื้นที่จะมีดินต่างๆ เช่น ดินเหนียว ดินร่วน ดินทราย ดินลูกรัง ฯลฯ และดินที่ปนแร่ทองคำบางส่วน ในหมู่ที่ ๑๐ บ้านเขาบ่อทอง และหมู่ที่ ๑๑ บ้านเขาดิน ซึ่งโดยสภาพทั่วไปมีความเหมาะสมต่อการปลูกพืชไร่ ทำนา และทำสวน

๑.๕ ลักษณะของแหล่งน้ำ

แหล่งน้ำที่สำคัญ ได้แก่ คลองบุษบง ซึ่งเป็นคลองหลักของอำเภอชนแดน ไหลมาจากเทือกเขาของตำบลพุทธบาท ทางด้านตะวันออกเฉียงเหนือของอำเภอชนแดน โดยไหลผ่านตำบลชนแดน ตำบลท่าข้าม และตำบลดงขุย ไหลไปลงแม่น้ำน่านในเขตอำเภอบางมูลนาก จังหวัดพิจิตร หมู่ที่บ้านที่คลองบุษบงไหลผ่าน ได้แก่ หมู่ที่ ๔, ๑, ๘, และ ๙ นอกจากนี้ยังมีคลองเล็กคลองน้อย เช่น คลองป่อ คลองสะพุง คลองม่วง คลองโก คลองบานคำ คลองไทร คลองลำหมีตาย คลองตาโชน คลองเข เป็นต้น

๑.๖ ลักษณะของไม้และป่าไม้

ป่าไม้ ปัจจุบันป่าไม้ได้ถูกทำลายลงไปมาก ส่วนใหญ่ยังคงเหลือเฉพาะตามบริเวณเทือกเขาและที่สูงในที่ป่าชุมชน ในหมู่ที่ ๑, ๔, ๖, ๗, ๘, ๑๐ และ ๑๑ พื้นที่บางส่วนของเอกชนจะมีการปลูกต้นสักเนื่องจากเป็นต้นไม้เศรษฐกิจ ในส่วนทางราชการได้ปลูกป่าทดแทนบ้างเป็นบางส่วน

๒. ด้านการเมือง/การปกครอง

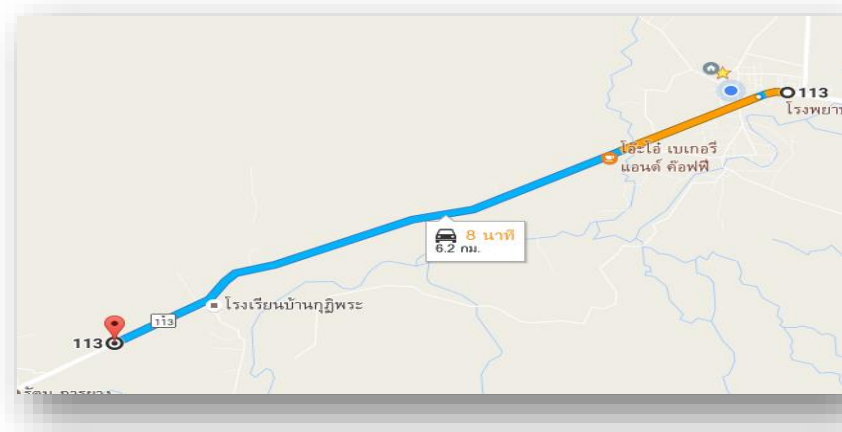
เขตการปกครอง องค์การบริหารส่วนตำบลท่าข้ามซึ่งตั้งอยู่ในเขตการปกครองของอำเภอชนแดน จังหวัดเพชรบูรณ์ ตั้งอยู่ทางทิศตะวันตกของอำเภอชนแดน อยู่ห่างประมาณ ๖ กิโลเมตร มีอาณาเขตติดต่อกับตำบลและอำเภอใกล้เคียงดังนี้

ทิศเหนือ	จดตำบลวังศาล	อำเภอวังโป่ง
ทิศใต้	จดตำบลศาลาลาย	อำเภอชนแดน
ทิศตะวันออก	จดตำบลชนแดน ,พุทธบาท	อำเภอชนแดน
ทิศตะวันตก	จดตำบลตะกุดไร่	อำเภอชนแดน

จุดพิกัด ๔๗Q ๖๘๓๒๕๐E ๑๗๘๗๙๙๒N ระบบ WGS ๘๔

เนื้อที่ ตำบลท่าข้ามมีเนื้อที่ประมาณ ๑๐๓.๗๐ ตารางกิโลเมตร หรือ ๖๔,๘๑๒.๕ ไร่

ระยะทางจากที่ว่าการอำเภอชนแดน – ที่ทำการองค์การบริหารส่วนตำบลท่าข้าม อยู่ห่างประมาณ ๖ กิโลเมตร



๒.๒ การเลือกตั้ง

มีเขตเลือกตั้ง ๑ เขต ๑๑ หน่วยเลือกตั้ง

๓. ประชากร

๓.๑ ข้อมูลเกี่ยวกับจำนวนประชากร

ประชากร ตำบลท่าข้ามมีจำนวนประชากรทั้งสิ้น ๖,๔๐๓ คน จำนวนครัวเรือนทั้งสิ้น ๒,๗๒๙ ครัวเรือน มีความหนาแน่นเฉลี่ย ๖๑.๗๔ คน/ตารางกิโลเมตร

๓.๒ ช่วงอายุและจำนวนประชากร

หมู่ที่	ชื่อหมู่บ้าน	จำนวนประชากร			
		ชาย	หญิง	รวม	ครัวเรือน
๑	บ้านท่าข้าม	๙๗	๙๑	๑๘๘	๒๖๙
๒	บ้านวังปลาช่อน	๒๕๓	๒๙๓	๕๔๖	๒๓๕
๓	บ้านโคกสูง	๓๗๖	๓๖๑	๗๓๗	๓๓๐
๔	บ้านกุฏิพระ	๔๘๘	๕๑๐	๙๙๘	๔๐๑
๕	บ้านตะกุดเป่า	๒๗๙	๒๙๙	๕๗๘	๑๙๑
๖	บ้านดงแขวน	๒๘๙	๒๗๘	๕๖๗	๒๒๔
๗	บ้านหนองโก	๒๕๒	๒๖๗	๕๑๙	๒๔๓
๘	บ้านตะกุดจั่น	๔๒๐	๔๔๒	๘๖๒	๓๒๕
๙	บ้าน กม.๓๙	๓๑๐	๓๒๗	๖๓๗	๒๐๙
๑๐	บ้านเขาบ่อทอง	๑๗๗	๑๖๑	๓๓๘	๑๔๖
๑๑	บ้านเขาติน	๒๓๕	๑๙๘	๔๓๓	๑๕๖
	รวม	๓,๑๗๖	๓,๒๒๗	๖,๔๐๓	๒,๗๒๙

ข้อมูลเดือน พฤษภาคม 2565

๔. สภาพทางสังคม

๔.๑ การศึกษา

การศึกษาในเขตขององค์การบริหารส่วนตำบลท่าข้าม สังกัดสำนักงานคณะกรรมการการศึกษาขั้นพื้นฐาน เขต ๑ มีโรงเรียน ๔ แห่ง ได้แก่

๑. โรงเรียนบ้านวังปลาช่อน
๒. โรงเรียนบ้านกุฏิพระ
๓. โรงเรียนบ้านตะกุดเป้า
๔. โรงเรียนบ้านตะกุดจั่น

ศูนย์พัฒนาเด็กเล็ก สังกัดองค์การบริหารส่วนตำบลท่าข้าม

๑. ศูนย์พัฒนาเด็กเล็กวังปลาช่อน
๒. ศูนย์พัฒนาเด็กเล็กกุฏิพระ
๓. ศูนย์พัฒนาเด็กเล็กตะกุดจั่น

๔.๒ สาธารณสุข

โรงพยาบาลส่งเสริมสุขภาพตำบล หนองโก ๑ แห่ง ตั้งอยู่ หมู่ที่ ๖ บ้านดงแขวน

๔.๓ อาชญากรรม

อาชญากรรมที่ร้ายแรงไม่ค่อยเกิดขึ้นมากนัก มีก็ส่วนน้อยเช่น ทำร้ายร่างกายกัน เป็นต้น

๔.๔ ยาเสพติด

จากข้อมูลอำเภอชนแดน ที่มีรายชื่อกันตาม โครงการบูรณาการป้องกันและแก้ไขปัญหายาเสพติดด้วยพลังแผ่นดิน ท้องถิ่น และชุมชน อำเภอชนแดนบำบัดผู้ติดยาเสพติด มีจำนวน - ราย

๔.๕ การสังคมสงเคราะห์

ข้อมูลจากเปี้ยยังชีพ

ผู้สูงอายุ ๑,๑๒๓ คน

คนพิการ ๒๓๙ คน

ผู้ป่วยเอดส์ ๑๓ คน

เด็กแรกเกิด รับลงทะเบียนส่งให้สำนักพัฒนาสังคมและความมั่นคงของมนุษย์จังหวัดเพชรบูรณ์

๕. ระบบบริการพื้นฐาน

๕.๑ การคมนาคมขนส่ง

การคมนาคม องค์การบริหารส่วนตำบลท่าข้าม มีถนนสายหลักคือ ทางหลวงแผ่นดินหมายเลข ๑๑๓ ถนนขมิ้นรัฐราษฎร์ซึ่งเป็นเส้นทาง เชื่อมโยงระหว่างจังหวัดเพชรบูรณ์ไปยังอำเภอทับคล้อ จังหวัดพิจิตร โดยพาดผ่านตำบลท่าข้ามเป็นระยะทาง ๗ กิโลเมตร

การบริการขนส่งของรถโดยสารระหว่างจังหวัด ได้แก่ รถ บขส. สายตะพานหิน - เพชรบูรณ์ และ สายนครสวรรค์ - เพชรบูรณ์ ผ่านตำบลท่าข้าม

ถนนสายรอง คือ ถนนสายท่าข้าม - หนองโก - วังมะปาง เป็นถนนที่เชื่อมระหว่างตำบลท่าข้าม อำเภอชนแดน ลัดไปยังอำเภอวังโป่งได้

๕.๒ การไฟฟ้า

ได้รับการบริการไฟฟ้าจากการไฟฟ้าส่วนภูมิภาคอำเภอชนแดน สามารถให้บริการไฟฟ้าได้ครบทุกครัวเรือน แต่ก็ไม่สามารถขยายเขตไฟฟ้าได้เพียงพอกับความต้องการของประชาชน และมีสถานีไฟฟ้าแรงสูง ๑ แห่ง ใกล้กับองค์การบริหารส่วนตำบลท่าข้าม

๕.๓ การประปา

ได้รับการบริการประปาจากการประปาส่วนภูมิภาคอำเภอชนแดน ที่ผ่านไปตามแนวถนนชมภูริชระเวช มีหมู่ที่ ๑, ๔, ๘ และ ๙ สำหรับประปาหมู่บ้านมีให้บริการประชาชนทุกหมู่บ้าน

๕.๔ โทรศัพท์

ได้รับการบริการโทรศัพท์จาก บริษัท ทีโอที จำกัด(มหาชน) TOT มีบริการสัญญาณคลื่นโทรศัพท์เคลื่อนที่ครอบคลุม ๙๐% ของพื้นที่ มีเสาส่งสัญญาณโทรศัพท์เคลื่อนที่ หมู่ที่ ๔ จำนวน ๑ ต้น หมู่ที่ ๗ จำนวน ๒ ต้น หมู่ที่ ๙ จำนวน ๑ ต้น

๕.๕ ไปรษณีย์หรือการสื่อสารหรือการขนส่ง และวัสดุ ครุภัณฑ์

ได้รับการบริการไปรษณีย์ชนแดน และขนส่งเอกชน

๖. ระบบเศรษฐกิจ

๖.๑ การเกษตร

ราษฎรส่วนใหญ่ประมาณร้อยละ ๘๐ ประกอบอาชีพทำการเกษตรกรรมได้แก่ทำนา ปลูกข้าว ไร่ ข้าวโพด มันสำปะหลัง ยาสูบ พืชผักสวนครัว ที่เหลือประกอบอาชีพส่วนตัวและรับจ้าง

๖.๒ การประมง

การประมงเป็นแหล่งน้ำสาธารณะที่ได้รับพันธ์ปลาจาก ประมงจังหวัดเพชรบูรณ์ เพื่อแจกจ่ายไปปล่อยในแหล่งน้ำสาธารณะต่างในหมู่บ้าน เช่น อ่างเก็บน้ำกุฎิพระ สระน้ำสาธารณะ หมู่ ๓, ๗, ๑๑ เป็นต้น

๖.๓ การปศุสัตว์

ตำบลท่าข้าม มีการปศุสัตว์ คือ การเลี้ยงโค กระบือ แพะ สุกร เป็ด ไก่ สัตว์เศรษฐกิจ เช่น จิ้งหรีด

๖.๔ การบริการ

มีโรงแรม ในพื้นที่ จำนวน ๔ แห่ง

ปั้มน้ำมัน ในพื้นที่ จำนวน ๑ แห่ง

๖.๕ การท่องเที่ยว

แหล่งท่องเที่ยว อ่างเก็บน้ำกุฎิพระ หมู่ที่ ๔ บ้านกุฎิพระ

วัดป่าเขาช่องลมเฉลิมราช หมู่ที่ ๔ บ้านกุฎิพระ

วัดถ้ำสะพุง หมู่ที่ ๔ บ้านกุฎิพระ

วัดถ้ำลับแล หมู่ที่ ๑ บ้านท่าข้าม

วัดจันทาราม หมู่ที่ ๘ บ้านตะกุดจั่น

๖.๖ อุตสาหกรรม

โรงโม่หิน จำนวน ๑ แห่ง

โรงสีไฟ จำนวน ๑ แห่ง เลิกกิจการ

ลานตาก จำนวน ๓ แห่ง

โรงเลื่อยวนเกษตร จำนวน ๑ แห่ง

๖.๗ การพาณิชย์และกลุ่มอาชีพ

การพาณิชย์จะมีการค้าขาย คือ ร้านค้า การบริการที่พัก โรงสีไฟ ลานตากข้าว

กลุ่มอาชีพ กลุ่มทำข้าวแตน กลุ่มทอเสื่อกก กลุ่มทำขนมทองม้วนสด กลุ่มทำออมสินไม้ กลุ่มसान
ตะกร้า ฯ

๖.๘ แรงงาน
แรงงานส่วนใหญ่เป็นแรงงานที่รับจ้างทางด้านเกษตรกรรม เช่น ปลูกข้าว ข้าวโพด ช่างก่อสร้าง
ช่างไม้

๗. ศาสนา ประเพณี วัฒนธรรม

๗.๑ การนับถือศาสนา

ประชาชนส่วนใหญ่นับถือศาสนาพุทธ และมีบางส่วนนับถือศาสนา คริสต์ และอิสลาม

วัด มีจำนวน ๙ วัด ได้แก่

๑. วัดวังปลาช่อน
๒. วัดทุ่งสว่าง
๓. วัดกุฎิพระ
๔. วัดป่าเขาช่องลมเฉลิมราช
๕. วัดราษฎร์สุขเกษม
๖. วัดดงแขวน
๗. วัดหนองโก
๘. วัดจันทรราม
๙. วัดเขาป่อทอง

สำนักสงฆ์ ๓ แห่ง ได้แก่

๑. สำนักสงฆ์ถ้ำลับแล หมู่ที่ ๑
๒. สำนักสงฆ์ถ้ำวังสะพุง หมู่ที่ ๔ กลุ่มหนองดู่
๓. สำนักสงฆ์เขาดิน

โบสถ์ ๖ แห่ง ได้แก่

๑. คริสต์จักรท่าข้าม หมู่ที่ ๔

อื่น ๆ ๑ แห่ง ได้แก่

๑. สถานปฏิบัติธรรมพุทธบารมี หมู่ที่ ๙

๗.๒ ประเพณีและงานประจำปี

ประเพณีทั่วไป คือ ประเพณีสงกรานต์ ประเพณีแห่เทียนจำนำพรรษา ประเพณีลอยกระทง
งานประจำปีของตำบลท่าข้าม คือ ประเพณีลอยกระทง ณ วัดจันทรราม หมู่ที่ ๘ บ้านตะกุดจั่น

๗.๓ ภูมิปัญญาท้องถิ่น ภาษาถิ่น

ภูมิปัญญาท้องถิ่น

- กลุ่มทำข้าวแตน หมู่ที่ ๒ บ้านวังปลาช่อน
- กลุ่มทอเสื่อกก หมู่ที่ ๕ บ้านตะกุดเป้า
- กลุ่มทำขนมทองม้วนสด หมู่ที่ ๘ บ้านตะกุดจั่น
- กลุ่มทำออมสินไม้ หมู่ที่ ๙ กลุ่มเขารังแตน
- กลุ่มสานตะกร้า หมู่ที่ ๑๐ บ้านเขาป่อทอง

ภาษาถิ่น ตำบลท่าข้ามจะแบ่งออกโดยหลักอยู่ ๒ ภาษา ๑. กลุ่มพื้นเพที่มาจากเขตจังหวัดพิจิตร พิษณุโลก และนครสวรรค์ ๒. กลุ่มภาษาที่พื้นเพมาจากทางจังหวัดเพชรบูรณ์ หล่มสัก หล่มเก่า ขอนแก่น ชัยภูมิ ฯ

๗.๔ สินค้าพื้นเมืองและของที่ระลึก

- ข้าวแต่น หมู่ที่ ๒
- เสือกก หมู่ที่ ๕
- ขนมหอมม่วงสด หมู่ที่ ๘
- ออมสินไม้ หมู่ที่ ๙

๘. ทรัพยากรธรรมชาติ

๘.๑ น้ำ

แหล่งน้ำธรรมชาติ

คลอง ,ลำน้ำ	๙	สาย
บึง , หนองน้ำ	-	แห่ง
ลำเหมือง	๒	สาย
<u>แหล่งน้ำที่สร้างขึ้น</u>		
อ่างเก็บน้ำ	๑	แห่ง
ฝาย	๓	แห่ง
สระน้ำสาธารณะ	๔	แห่ง
ระบบประปาหมู่บ้าน	๑๑	หมู่บ้าน

๘.๒ ป่าไม้

มีหน่วยงาน ป้องกันรักษาป่าไม้ที่ พช ๑ ตั้งอยู่ เขาช่องลม หมู่ที่ ๔ ตำบลท่าข้าม ป่าไม้ยังมีความอุดมสมบูรณ์ในแนวภูเขา ไม้คือ ไม้สัก ไม้ไผ่ ฯลฯ

๘.๓ ภูเขา

ตำบลท่าข้ามตั้งอยู่แนวภูเขา ทางด้านทิศตะวันตก วางตัวทิศเหนือ ใต้ ได้แก่ เขาช่องลม และมีภูเขาเล็ก เช่น เขารังแต่น เขาบ่อทอง

๘.๔ คุณภาพของทรัพยากรธรรมชาติ

ในพื้นที่มีแหล่งทรัพยากรธรรมชาติ โรงโม่หินศิลาทิวโชค ซึ่งที่ตั้งอยู่ตำบลตะกุดไร แต่มีพื้นที่สัมปทานบางส่วนที่คาบเกี่ยวถึงตำบลท่าข้าม คือหินแกรนิต ซึ่งเป็นทรัพยากรธรรมชาติที่สามารถแปรรูปเพื่อนำไปใช้ประโยชน์ทางอุตสาหกรรมต่าง ๆ

๙. อื่น ๆ (ถ้ามีระบุด้วย)

พื้นที่บางส่วนในหมู่ที่ ๑๐ บ้านเขาบ่อทอง หมู่ที่ ๑๑ บ้านเขาดิน เป็นสายแร่ทองคำ ซึ่งชาวบ้านมักจะขุดพบแร่ทองคำได้ด้วยตนเอง

ส่วนที่ ๒

ยุทธศาสตร์ขององค์กรปกครองส่วนท้องถิ่น

๑. ความสัมพันธ์ระหว่างแผนพัฒนาระดับมหภาค

๑.๑ แผนยุทธศาสตร์ชาติ ๒๐ ปี

ยุทธศาสตร์ชาติ ๒๐ ปี (พ.ศ. ๒๕๖๑ – ๒๕๘๐) ๖ ยุทธศาสตร์

๑. ยุทธศาสตร์ด้านความมั่นคง
๒. ยุทธศาสตร์ด้านการสร้างความสามารถในการแข่งขัน
๓. ยุทธศาสตร์การพัฒนาและเสริมสร้างทรัพยากรมนุษย์
๔. ยุทธศาสตร์ด้านการสร้างโอกาสและความเสมอภาคทางสังคม
๕. ยุทธศาสตร์ด้านการสร้างการเติบโตบนคุณภาพชีวิตที่เป็นมิตรต่อสิ่งแวดล้อม
๖. ยุทธศาสตร์ด้านการปรับสมดุลและพัฒนาระบบการบริหารจัดการภาครัฐ



๑.๒ แผนพัฒนาเศรษฐกิจและสังคมแห่งชาติ ฉบับที่ ๑๓



แผนพัฒนาเศรษฐกิจและสังคมแห่งชาติ ฉบับที่ ๑๓ เศรษฐกิจสร้างคุณค่า สังคมเดินหน้าอย่างยั่งยืน

๑. เศรษฐกิจมูลค่าสูงที่เป็นมิตรต่อสิ่งแวดล้อม
 ๑. เกษตรและเกษตรแปรรูปมูลค่าสูง
 ๒. การท่องเที่ยวเน้นคุณค่าและความยั่งยืน
 ๓. ฐานการผลิตยานยนต์ไฟฟ้า
 ๔. การแพทย์และสุขภาพครบวงจร
 ๕. ประตุการค้ำ การลงทุนและโลจิสติกส์ของภูมิภาค
 ๖. อิเล็กทรอนิกส์อัจฉริยะและบริการดิจิทัล
๒. สังคมแห่งโอกาส และความเสมอภาค
 ๗. SMEs วิสาหกิจเพื่อสังคมเติบโตอย่างต่อเนื่อง
 ๘. พื้นที่และเมืองมีความเจริญทันสมัย และน่าอยู่
 ๙. ความยากจนข้ามรุ่นลดลงและได้รับความคุ้มครองทางสังคมเพียงพอ
๓. วิถีชีวิตที่ยั่งยืน
 ๑๐. เศรษฐกิจหมุนเวียนและสังคมคาร์บอนต่ำ
 ๑๑. ลดความเสี่ยงจากภัยธรรมชาติ
๔. ปัจจัยสนับสนุนการพลิกโฉมประเทศ
 ๑๒. กำลังคนมีสมรรถนะสูงตอบโจทย์การพัฒนาแห่งอนาคต
 ๑๓. ภาครัฐที่มีสมรรถนะสูง

๑.๓ THAILAND ๔.๐

“ประเทศไทย ๔.๐” หมายถึง การปฏิรูปโครงสร้างทางเศรษฐกิจ ที่เน้นการใช้นวัตกรรมและเทคโนโลยี เข้ามาช่วยพัฒนา โดยที่ภาคการเกษตรยังคงเป็นแกนหลัก แต่จะเปลี่ยนการเกษตรแบบดั้งเดิมไปสู่การเกษตรสมัยใหม่ โดยสร้างเกษตรกรปราดเป็รื่อง (Smart Farmer) และสนับสนุนให้เกษตรกรเป็นผู้ประกอบการมากขึ้น

เดิมประเทศไทยมีการพัฒนารูปแบบทางเศรษฐกิจอย่างต่อเนื่อง ตั้งแต่รูปแบบ “ประเทศไทย ๑.๐” ที่เน้นด้านเกษตรกรรม จนถึง “ประเทศไทย ๒.๐” ที่เน้นอุตสาหกรรมเบา และ “ประเทศไทย ๓.๐” ที่เน้นอุตสาหกรรมหนัก ซึ่งทำให้เราติดอยู่ใน ๓ กับดัก คือ รายได้ปานกลาง ความเหลื่อมล้ำ และความไม่สมดุลการพัฒนา ซึ่งรัฐบาลจะต้องปฏิรูปเพื่อเปลี่ยนผ่านจากประเทศไทย ๓.๐ ไปสู่ “ประเทศไทย ๔.๐” ที่เน้นเศรษฐกิจที่ขับเคลื่อนด้วยนวัตกรรม คือ เปลี่ยนจากการทำปริมาณมากแต่ได้ผลน้อย เป็นการทำให้ปริมาณน้อยแต่ได้ผลมาก ซึ่งต้องอาศัยกระบวนการพัฒนา ๓ เรื่อง คือ

- ๑) เปลี่ยนจากการผลิตสินค้าโภคภัณฑ์ ไปสู่ค่าเชิงนวัตกรรม
- ๒) เปลี่ยนจากการขับเคลื่อนด้วยอุตสาหกรรม ไปสู่การขับเคลื่อนด้วยเทคโนโลยี
- ๓) เปลี่ยนจากภาคการผลิตสินค้า ไปสู่ภาคบริการมากขึ้น

ดังนั้น เราจึงต้องค้นหาเครื่องยนต์เพื่อขับเคลื่อนการเติบโตทางเศรษฐกิจยุคใหม่ ที่จะสร้างความมั่งคั่งอย่างยั่งยืนให้กับประเทศไทยในศตวรรษที่ ๒๑ โดยการเปลี่ยนแปลง “ความได้เปรียบเชิงเปรียบเทียบ” ของประเทศที่มีอยู่ ๒ ด้าน คือ ความหลากหลายเชิงชีวภาพ และความหลากหลายเชิงวัฒนธรรม ให้เป็น “ความได้เปรียบในเชิงแข่งขัน” ใน ๕ กลุ่มเทคโนโลยี และอุตสาหกรรมเป้าหมาย ได้แก่

กลุ่มที่ ๑ กลุ่มอาหาร เกษตร และเทคโนโลยีชีวภาพ

กลุ่มที่ ๒ กลุ่มสาธารณสุข สุขภาพ และเทคโนโลยีการแพทย์

กลุ่มที่ ๓ กลุ่มเครื่องมืออุปกรณ์อัจฉริยะ หุ่นยนต์ และระบบเครื่องกลที่ใช้ระบบอิเล็กทรอนิกส์ควบคุม

กลุ่มที่ ๔ กลุ่มดิจิทัล เทคโนโลยีปิอินเทอร์เน็ทที่เชื่อมต่อและฝึกับอุปกรณ์ต่าง ๆ และ

กลุ่มที่ ๕ กลุ่มอุตสาหกรรมสร้างสรรค์ วัฒนธรรม และบริการที่มีมูลค่าสูง (จดหมายข่าวรัฐบาลเพื่อประชาชน, ๒๕๕๙)



๑.๔ แผนพัฒนาภาค / แผนพัฒนากลุ่มจังหวัด / แผนพัฒนาจังหวัด

๑) แผนพัฒนาภาค

ยุทธศาสตร์การพัฒนาภาคเหนือ

(๑) ปรับโครงสร้างการผลิตสู่การพึ่งตนเองตามแนวปรัชญาเศรษฐกิจพอเพียง และปรับระบบการผลิตที่สร้างมูลค่าเพิ่มอย่างสมดุล เพื่อคงความเป็นฐานเศรษฐกิจอย่างยั่งยืน เช่น การพัฒนาประสิทธิภาพการผลิตและสร้างมูลค่าเพิ่มให้ผลิตภัณฑ์การเกษตร

(๒) ยกระดับการค้าและบริการให้ได้มาตรฐาน ท้นต่อการเปลี่ยนแปลงของกระแสตลาด เน้นการพัฒนาบุคลากร โครงสร้างพื้นฐาน และสิ่งอำนวยความสะดวกต่าง ๆ เช่น ระบบโลจิสติกส์เพื่อสนับสนุนการค้าการพัฒนาแหล่งท่องเที่ยว

(๓) พัฒนาเมืองศูนย์กลางความเจริญและเมืองชายแดนเพื่อรองรับการเชื่อมโยงในระดับนานาชาติ

(๔) พัฒนาคนและสังคมให้พร้อมรับการเปลี่ยนแปลง มีความมั่นคงและอยู่เย็นเป็นสุขร่วมกัน เช่น ด้านสุขภาพ ด้านการศึกษา แรงงาน ฯลฯ

(๕) พัฒนาศักยภาพของสถาบันครอบครัวและชุมชนให้มีความเข้มแข็งในการพัฒนาที่นำไปสู่การพึ่งตนเอง มีภูมิคุ้มกันตามหลักปรัชญาเศรษฐกิจพอเพียง

(๖) บริหารจัดการทรัพยากรธรรมชาติและสิ่งแวดล้อมอย่างยั่งยืน เน้นการอนุรักษ์ฟื้นฟูและใช้ประโยชน์อย่างสมดุล และเตรียมการป้องกันและรับมือภัยธรรมชาติ

๒) แผนพัฒนากลุ่มจังหวัด

กลุ่มจังหวัดภาคเหนือตอนล่าง ๑ ประกอบด้วย พิษณุโลก เพชรบูรณ์ สุโขทัย และอุตรดิตถ์
วิสัยทัศน์ “ศูนย์กลางการบริการสีเขียวอินโดจีน”

๓) แผนพัฒนาจังหวัด

วิสัยทัศน์ ดินแดนแห่งความสุขของคนอยู่และผู้มาเยือน

“จังหวัดเพชรบูรณ์จะมุ่งส่งเสริมการเกษตรปลอดภัย ส่งเสริมการท่องเที่ยวเชิงนิเวศที่ใช้ศักยภาพทางธรรมชาติและวัฒนธรรมที่เป็นจุดเด่น พร้อมกับการพัฒนายกระดับคุณภาพชีวิตของประชาชนและสังคมอย่างยั่งยืน เพื่อให้ไปสู่การเป็นเมืองแห่งความสุขของคนอยู่และผู้มาเยือน”

ยุทธศาสตร์การพัฒนาจังหวัดเพชรบูรณ์

ยุทธศาสตร์ที่ ๑ การส่งเสริมเกษตรปลอดภัย การเพิ่มประสิทธิภาพการผลิตและสร้างมูลค่าเพิ่ม

ยุทธศาสตร์ที่ ๒ ส่งเสริมและพัฒนาการท่องเที่ยวเชิงธรรมชาติ ประวัติศาสตร์และวัฒนธรรม

ยุทธศาสตร์ที่ ๓ การพัฒนาคุณภาพทางการศึกษา คุณภาพชีวิต และเสริมสร้างความมั่นคง

ยุทธศาสตร์ที่ ๔ การบริหารจัดการทรัพยากรธรรมชาติและสิ่งแวดล้อมอย่างยั่งยืน

ยุทธศาสตร์ที่ ๕ ยกระดับขีดความสามารถทางการแข่งขัน และส่งเสริมอุตสาหกรรมที่เป็นมิตรกับสิ่งแวดล้อม เพื่อสร้างความพร้อมต่อ AEC

๑.๕ ยุทธศาสตร์การพัฒนาขององค์กรปกครองส่วนท้องถิ่นในเขตจังหวัดเพชรบูรณ์

วิสัยทัศน์

“ท้องถิ่นทันสมัย เกษตรเกษตรปลอดภัย ใส่ใจคุณภาพชีวิต เศรษฐกิจมั่นคง พัฒนาการท่องเที่ยวและแหล่งน้ำ ล้ำเลิศวัฒนธรรม อนุรักษ์ธรรมชาติและสิ่งแวดล้อม”

ยุทธศาสตร์การพัฒนา

ยุทธศาสตร์ที่ ๑ การพัฒนาด้านโครงสร้างพื้นฐาน

ยุทธศาสตร์ที่ ๒ การพัฒนาด้านเศรษฐกิจและการเกษตร

ยุทธศาสตร์ที่ ๓ การพัฒนาด้านการท่องเที่ยว

ยุทธศาสตร์ที่ ๔ การพัฒนาด้านธรรมชาติและสิ่งแวดล้อม

ยุทธศาสตร์ที่ ๕ การพัฒนาด้านการส่งเสริมการศึกษา ศาสนา วัฒนธรรม ประเพณี

การกีฬาและคุณภาพชีวิต

ยุทธศาสตร์ที่ ๖ การพัฒนาด้านการเมืองและการบริหารจัดการบ้านเมืองที่ดี

๒. ยุทธศาสตร์ขององค์กรปกครองส่วนท้องถิ่น

๒.๑ วิสัยทัศน์

“ตำบลท่าข้ามน่าอยู่ มุ่งเน้นทางด้านการพัฒนา โดยมีการบริหารจัดการที่ดี ประชาชนมีคุณภาพชีวิตที่ดีขึ้น”

๒.๒ ยุทธศาสตร์

๑. ยุทธศาสตร์การพัฒนาด้านเศรษฐกิจ

๒. ยุทธศาสตร์การพัฒนาด้านสังคม

๓. ยุทธศาสตร์การพัฒนาด้านโครงสร้างพื้นฐาน

๔. ยุทธศาสตร์การพัฒนาแหล่งน้ำ

๕. ยุทธศาสตร์การพัฒนาด้านการเมืองและการบริหาร

๖. ยุทธศาสตร์การพัฒนาด้านทรัพยากรธรรมชาติและสิ่งแวดล้อม

๒.๓ พันธกิจการพัฒนาท้องถิ่น

๑. ส่งเสริมเศรษฐกิจชุมชน สร้างความปลอดภัยในชีวิตและทรัพย์สิน แก้ไขปัญหาเสพติด ตามแนวทางพระราชดำริเศรษฐกิจแบบพอเพียง

๒. พัฒนาสังคมด้วยเทคโนโลยี ด้านการศึกษา และด้านสาธารณสุข นำไปสู่การมีคุณภาพชีวิตที่ดีขึ้นอย่างเท่าเทียมกัน

๓. พัฒนาโครงสร้างพื้นฐาน การบริการสาธารณสุขให้ได้มาตรฐาน การบริหารจัดการและฟื้นฟูทรัพยากรธรรมชาติและสิ่งแวดล้อม ให้เกิดประโยชน์ต่อความต้องการของประชาชนและเกษตรกร

๔. ส่งเสริมการพัฒนาด้านการเมืองและการบริหารงาน ตามหลักบริหารกิจการบ้านเมืองที่ดี

จุดมุ่งหมายเพื่อการพัฒนาที่ยั่งยืน

๑. การพัฒนาและส่งเสริมระบบเศรษฐกิจชุมชน โดยยึดแนวทางพระราชดำริ เศรษฐกิจแบบพอเพียง เพื่อสร้างความเข้มแข็งให้ชุมชน สร้างความมั่นคง ความปลอดภัยในชีวิตและทรัพย์สิน แก้ไขปัญหาเสพติดในชุมชน

๒. ส่งเสริมการพัฒนาด้านการศึกษา พัฒนาแหล่งเรียนรู้ และเทคโนโลยีการศึกษา ศิลปะวัฒนธรรม จารีต ประเพณีและภูมิปัญญาท้องถิ่น เพื่อเพิ่มประสิทธิภาพการเรียนรู้ของประชาชน และพัฒนาด้านสาธารณสุขและส่งเสริมการพัฒนาดนและสังคมให้มีคุณภาพ นำไปสู่การมีคุณภาพชีวิตที่ดี บนพื้นฐานความเท่าเทียมในด้านสวัสดิการสังคม

๓. พัฒนาโครงสร้างพื้นฐานสาธารณูปโภค / สาธารณูปการ และการบริการสาธารณสุขให้ได้มาตรฐานเพียงพอต่อความต้องการของประชาชน

๔. พัฒนาด้านการเมืองและการบริหารงาน ตามหลักบริหารกิจการบ้านเมืองที่ดี มีการพัฒนาความสามารถในการปฏิบัติงานควบคู่กับการพัฒนาคุณธรรมจริยธรรม ธรรมาภิบาลภายใต้การมีส่วนร่วมของประชาชนในท้องถิ่น

๕. พัฒนาการบริหารจัดการและฟื้นฟูทรัพยากรธรรมชาติและสิ่งแวดล้อมให้มีคุณภาพ เกิดแหล่งน้ำภายใต้การมีส่วนร่วมของประชาชนและเกษตรกรในท้องถิ่น

๒.๔ ตัวชี้วัด

๑. ประชาชนร้อยละ ๗๐ ของประชาชนที่ได้รับประโยชน์

๒. กรณีโครงการด้านอื่นๆ วัตถุประสงค์ที่มาจากประชาชนมีส่วนร่วมกำหนดไว้ในแผนงาน/โครงการทุกประการ

๒.๕ ค่าเป้าหมาย

ยุทธศาสตร์	เป้าหมาย/ตัวชี้วัดระดับกลยุทธ์
๑. ยุทธศาสตร์การพัฒนาด้านเศรษฐกิจ	เพื่อส่งเสริมประชาชนการมีงานทำและลดปัญหาการว่างงาน รวมทั้งยกระดับ รายได้และคุณภาพชีวิตของประชาชน ร้อยละ ๗๐ ตลอดจนมีกองทุนหมุนเวียนสำหรับกลุ่มอาชีพ
๒. ยุทธศาสตร์การพัฒนาด้านสังคม	โครงการพัฒนาสังคมและส่งเสริมคุณภาพชีวิตต่างๆ ร้อยละ ๗๐ เช่น การช่วยเหลือผู้สูงอายุ ผู้พิการ ผู้ป่วยเอดส์ ผู้ยากไร้ ผู้ด้อยโอกาส โครงการพัฒนาหมู่บ้านในด้านสังคมและส่งเสริมคุณภาพชีวิต ส่งเสริมการสหกรณ์ ส่งเสริมเยาวชน สตรี อุดหนุนอปท.อื่น ส่วนราชการหรือหน่วยอื่นของรัฐ องค์กรประชาชน องค์กรการกุศล องค์กรที่จัดตั้งตามกฎหมาย เพื่อดำเนินโครงการที่มีวัตถุประสงค์เพื่อพัฒนาด้านสังคมและส่งเสริมคุณภาพชีวิต ฯลฯ
๓. ยุทธศาสตร์การพัฒนาด้านโครงสร้างพื้นฐาน	การก่อสร้าง ปรับปรุง บำรุงรักษาโครงสร้างพื้นฐานต่างๆในพื้นที่ เช่น ถนน สะพาน รางระบายน้ำ ท่อลอดเหลี่ยม ท่อ คสล. หอกระจายข้าว ระบบน้ำอุปโภคบริโภค อาคารต่างๆ สิ่งก่อสร้างใน฼าปนสถาน ป้ายจราจร กระจกโค้งป้องกันอุบัติเหตุ ไฟกระพริบ ประชาชนได้รับความสะดวก ร้อยละ ๘๐
๔. ยุทธศาสตร์การพัฒนาแหล่งน้ำ	โครงการพัฒนาเพื่อการบริหารจัดการน้ำ เพื่ออุปโภคบริโภค ใช้ทางการเกษตร เช่น การสร้างและซ่อมแซมฝายชะลอน้ำ ประชาชนได้รับประโยชน์ ร้อยละ ๘๐
๕. ยุทธศาสตร์การพัฒนาด้านการเมืองและการบริหาร	เพื่อให้ประชาชนในพื้นที่มีความรู้ ความเข้าใจ ในการเมืองระดับชาติ และการเมืองท้องถิ่น และมีการพัฒนาเทคโนโลยีสารสนเทศเพื่อการบริหารและการบริการให้มีประสิทธิภาพยิ่งขึ้น ร้อยละ ๗๐
๖. เพื่อพัฒนาด้านทรัพยากรธรรมชาติและสิ่งแวดล้อม	การบริหารจัดการและการอนุรักษ์ทรัพยากรธรรมชาติและสิ่งแวดล้อม เช่น ปลูกต้นไม้ในป่าชุมชนป่าต้นน้ำ ป่าสาธารณะ ปลูกหญ้าแฝก อนุรักษ์ฟื้นฟูแหล่งน้ำ สร้างและซ่อมแซมฝายชะลอน้ำ ตามพระราชดำริฯ เป็นต้น และการพัฒนาด้านการอนุรักษ์ และพัฒนาแหล่งท่องเที่ยว ประชาชนได้รับประโยชน์ ร้อยละ ๗๐

๒.๖ กลยุทธ์

๑. ยุทธศาสตร์การพัฒนาด้านเศรษฐกิจ
 - ๑.๑ กลยุทธ์การพัฒนาด้านรายได้ อาชีพ เงินทุน
๒. ยุทธศาสตร์การพัฒนาด้านสังคม
 - ๒.๑ การพัฒนาด้านสุขภาพอนามัย
 - ๒.๒ การพัฒนาด้านสวัสดิการ การศึกษา และวัฒนธรรม
๓. ยุทธศาสตร์การพัฒนาด้านโครงสร้างพื้นฐาน
 - ๓.๑ การพัฒนาซ่อมแซม ปรับปรุง ก่อสร้างถนน วางท่อระบายน้ำ ลานคอนกรีต ก่อสร้างสะพาน และระบบประปาหมู่บ้าน
 - ๓.๒ การพัฒนาด้านขยายเขตติดตั้งอุปกรณ์ไฟฟ้า หลอดไฟฟ้าตลอดจนติดตั้งและซ่อมแซมเสียบตามสาย
๔. ยุทธศาสตร์การพัฒนาแหล่งน้ำ
 - ๔.๑ การพัฒนาด้านแหล่งน้ำเพื่อการเกษตร และด้านอุปโภคบริโภค
๕. ยุทธศาสตร์การพัฒนาด้านการเมืองและการบริหาร
 - ๕.๑ การพัฒนาด้านประชาธิปไตย การเลือกตั้ง องค์กรและบุคลากร
 - ๕.๒ การพัฒนาด้านการแก้ไขปัญหาความยากจนและการมีส่วนร่วมของประชาชน
 - ๕.๓ แนวทางการพัฒนาและปรับปรุงเครื่องใช้ และสถานที่ปฏิบัติงาน
๖. ยุทธศาสตร์การพัฒนาด้านทรัพยากรธรรมชาติและสิ่งแวดล้อม
 - ๖.๑ การพัฒนาด้านการอนุรักษ์ และพัฒนาแหล่งท่องเที่ยว

๒.๗ จุดยืนทางยุทธศาสตร์

จุดยืนทางยุทธศาสตร์ (Positioning) ขององค์การบริหารส่วนตำบลท่าข้าม องค์การบริหารส่วนตำบลท่าข้าม มีจุดเด่นคือเป็นพื้นที่มีถนนทางหลวงหมายเลข ๑๑๓ ผ่าน มีคลองหลักผ่าน คือ คลองบุขบง ภูมิประเทศเป็นพื้นที่ราบ มีภูเขาเล็ก ๆ กระจายเป็นแนวยาว มีแหล่งน้ำสาธารณะหลายแห่ง ได้แก่ อ่างเก็บน้ำกุฏิพระ สระสาธารณะ ฯลฯ กระจายอยู่ในพื้นที่ ซึ่งพื้นที่ส่วนใหญ่เป็นพื้นที่ทางการเกษตร เหมาะแก่การปลูกพืชและปศุสัตว์

การกำหนดจุดยืนทางยุทธศาสตร์ (Positioning) ขององค์การบริหารส่วนตำบลท่าข้าม กำหนดการพัฒนาที่ครอบคลุมกิจกรรมต่าง ๆ ขององค์การบริหารส่วนตำบล ที่เกี่ยวข้องกับยุทธศาสตร์การพัฒนา จำนวน ๖ ยุทธศาสตร์ และ ๑๐ กลยุทธ์

๒.๘ ความเชื่อมโยงของยุทธศาสตร์ในภาพรวม

ในภาพรวมแล้วยุทธศาสตร์การพัฒนาขององค์การบริหารส่วนตำบลท่าข้าม มุ่งพัฒนา ๖ ด้าน ได้แก่ ยุทธศาสตร์การพัฒนาด้านเศรษฐกิจ, ยุทธศาสตร์การพัฒนาด้านสังคม, ยุทธศาสตร์การพัฒนาด้านโครงสร้างพื้นฐาน, ยุทธศาสตร์การพัฒนาแหล่งน้ำ, ยุทธศาสตร์การพัฒนาด้านการเมืองและการบริหาร, และยุทธศาสตร์การพัฒนาด้านทรัพยากรธรรมชาติและสิ่งแวดล้อม

๓. การวิเคราะห์เพื่อพัฒนาท้องถิ่น

๓.๑ การวิเคราะห์กรอบการจัดทำยุทธศาสตร์ขององค์กรปกครองส่วนท้องถิ่น

๑. วิเคราะห์ SWOT ในมิติด้านเศรษฐกิจ

จุดแข็ง (Strengths)	จุดอ่อน (Weaknesses)
๑. พื้นที่ส่วนใหญ่ประกอบอาชีพเกษตรกรรม เช่น ปลูกข้าว ข้าวโพด พืชสวน และสวนครัว ๒. มีถนนการคมนาคมเชื่อมต่อหลายสาย ๓. มีแหล่งท่องเที่ยว เช่น อ่างเก็บน้ำกุฏิพระ	๑. การบริหารจัดการน้ำไม่เพียงพอ พื้นที่เกษตรกรรมขาดแคลนแหล่งน้ำ รวมถึงอุปโภคและบริโภค ๒. ถนนชำรุดเสียหายทำให้เป็นอุปสรรคในการขนส่งพืชผลการเกษตรที่ล่าช้า ๓. ราคาพืชผลทางการเกษตรมักจะออกผลในช่วงเวลาเดียวกันจึงทำให้ราคาตกต่ำ
โอกาส (Opportunities)	อุปสรรค (Threats)
๑. มีถนนทางหลวง หมายเลข ๑๑๓ ผ่าน ซึ่งใช้ขนส่งผลิตผลทางการเกษตรได้รวดเร็ว ๒. มีโรงสีและโกดังที่สามารถรองรับการซื้อพืชผลจากเกษตรกร ๓. มีระบบอินเทอร์เน็ต ข้อมูลข่าวสารสามารถเข้าถึงในคนส่วนใหญ่แทบทุกกลุ่ม	๑. การเกิดอุทกภัย และภัยแล้งเป็นประจำทุกปี ๒. ถูกกดราคา เกษตรกรมีทุนน้อยตอนต้น เป็นหนี้ตอนหลัง

๒. วิเคราะห์ SWOT ในมิติด้านสังคม

จุดแข็ง (Strengths)	จุดอ่อน (Weaknesses)
๑. มีหน่วยงานราชการอยู่ในพื้นที่ตำบล เช่น อปท. โรงเรียน โรงพยาบาลส่งเสริมสุขภาพ มีสวัสดิการทางสังคม คอยดูแลช่วยเหลือ ๒. มีกลุ่ม ภูมิปัญญาชาวบ้าน ที่มีการแลกเปลี่ยนให้ความรู้ ๓. ประชาชนสุขภาพร่างกายดี อยู่ในสภาพแวดล้อมที่ดี ไม่มีฝุ่นควัน สารเคมี เหมือนในเมืองใหญ่ๆ	๑. ไม่มีแหล่งงาน ที่หลากหลาย ๒. ประชาชนได้รับการศึกษาที่สูงๆ มีปริมาณที่น้อย ๓. มีการแพร่ระบาดของยาเสพติดในกลุ่มวัยรุ่นและอื่นๆ
โอกาส (Opportunities)	อุปสรรค (Threats)
๑. ได้รับสนับสนุนงบประมาณจากหน่วยงานของรัฐ กระจายช่วยเหลือ ๒. คนที่มีฐานะและความศึกษา จะอยู่พัฒนาท้องถิ่น	๑. ประชาชนละถิ่นฐานเข้าไปทำงานในเมืองใหญ่ ๒. มีจำนวนผู้สูงอายุเพิ่มปริมาณมากขึ้น

๓. วิเคราะห์ SWOT ในมิติด้านโครงสร้างพื้นฐาน

จุดแข็ง (Strengths)	จุดอ่อน (Weaknesses)
๑. มีถนนหลักผ่าน และถนนภายในตำบลหลายสาย ๒. ทุกหมู่บ้านมีระบบสาธารณูปโภค เช่น ไฟฟ้า ประปา การสื่อสาร	๑. มีพื้นที่สำหรับการพัฒนาค่อนข้างมากจึงพัฒนาไม่ทั่วถึง ๒. ประชาชนมีโอกาสไม่เท่ากับชุมชนเมือง
โอกาส (Opportunities)	อุปสรรค (Threats)
๑. การขนส่งเดินทางได้รวดเร็ว ๒. มีการสื่อสารที่เข้าถึงเกือบทุกพื้นที่ จึงติดต่อได้รวดเร็ว	๑. มีพื้นที่ดูแลรับผิดชอบมาก ๒. งบประมาณไม่เพียงพอ

๔. วิเคราะห์ SWOT ในมิติด้านแหล่งน้ำ

จุดแข็ง (Strengths)	จุดอ่อน (Weaknesses)
๑. มีพื้นที่เป็นภูเขาที่เป็นต้นน้ำ ๒. มีคลองไหลผ่านหลายสาย ๓. มีถนนหลักผ่าน	๑. มีพื้นที่สำหรับการพัฒนาค่อนข้างมากจึงพัฒนาไม่ทั่วถึง ๒. มีพื้นที่รับน้ำมากกักเก็บไม่มาก
โอกาส (Opportunities)	อุปสรรค (Threats)
๑. สามารถขอรับสนับสนุนงบประมาณจากหน่วยงานของรัฐจากส่วนกลางและภูมิภาค ๒. มีเหตุผลความจำเป็นสมเหตุผลผลในการขอรับงบประมาณ	๑. มีพื้นที่ดูแลรับผิดชอบมาก ๒. งบประมาณไม่เพียงพอ

๕. วิเคราะห์ SWOT ในมิติด้านการพัฒนาด้านการเมืองและการบริหาร

จุดแข็ง (Strengths)	จุดอ่อน (Weaknesses)
๑. ประชาชนเข้าถึง เข้าใจใน ด้านการเมืองและการบริหาร ๒. มีการเปิดโอกาสแข่งขันด้านการเมือง อย่างเท่าเทียมกัน	๑. มีความเหลื่อมล้ำทางสังคมอยู่บ้าง ๒. ปัญหาจากยาเสพติด
โอกาส (Opportunities)	อุปสรรค (Threats)
๑. ประชาชนมีโอกาสเท่าเทียมกัน ๒. ประชาชนสามารถแสดงความคิดเห็น ๓. มีช่องทางกรร้องเรียนมากขึ้น	๑. มีพื้นที่รับผิดชอบกว้าง ๒. มีความขัดแย้งทางความคิดด้านการเมือง

๖. วิเคราะห์ SWOT ในมิติด้านทรัพยากรธรรมชาติและสิ่งแวดล้อม

จุดแข็ง (Strengths)	จุดอ่อน (Weaknesses)
๑. มีแหล่งท่องเที่ยวในพื้นที่ ได้แก่ อ่างเก็บน้ำกุฏิพระ วัด จันทาราม ๒. มีหน่วยงานป้องกันรักษาป่าไม้ ในพื้นที่ ๓. มีแหล่งน้ำที่เก็บน้ำไว้ในฤดูแล้ง ในหมู่บ้านต่างๆ ๔. มีสัมปทานโรงโม่คานบ่อกว้างในเขตพื้นที่	๑. การป้องกันดูแลไม่ทั่วถึง มีการลักลอบตัดไม้อยู่เรื่อยๆ ๒. เป็นพื้นที่ต้นน้ำ ฤดูฝนน้ำป่าไหลหลาก ฤดูแล้งไม่มีน้ำ เก็บไว้ใช้ทำการเกษตร อุปโภคบริโภค ๓. ประชาชนได้รับผลกระทบจากโรงโม่ เช่น เสียงดังจาก ระเบิด โรคระบบทางเดินหายใจจากฝุ่น
โอกาส (Opportunities)	อุปสรรค (Threats)
๑. การเข้าสู่ AEC จะทำให้มีนักท่องเที่ยวมาเที่ยวในพื้นที่ มากขึ้น สร้างรายได้ให้แก่ราษฎรในพื้นที่ ๒. มีการใช้ทรัพยากรโดยไม่มีการสร้างทดแทน เช่น การ ตัดต้นไม้ ๓. สามารถต่อรองโรงโม่หิน เพื่อนำหินมาพัฒนา เช่น ซ่อมแซมถนนที่ชำรุดเสียหาย	๑. ในฤดูแล้งมักจะเกิดไฟป่า บริเวณบนภูเขา ต้นไม้และ สัตว์ถูกไฟคอกตาย

๓.๒ การประเมินสถานการณ์สภาพแวดล้อมภายนอกที่เกี่ยวข้อง

๓.๒.๑) การเปลี่ยนแปลงในประเทศที่จะส่งผลกระทบต่อ อบต.

รัฐธรรมนูญฉบับใหม่จะส่งผลกระทบต่อองค์กรปกครองส่วนท้องถิ่นอย่างไร

- แนวโน้มการยกฐานะจาก อบต. เป็นเทศบาลทั่วประเทศ
- แนวโน้มการควบรวมองค์กรปกครองส่วนท้องถิ่นที่มีพื้นที่ในตำบลเดียวกันให้มีองค์กรเดียว
- การเพิ่มขึ้นหรือลดลงของการจัดสรรเงินงบประมาณให้ อบต.

๓.๒.๒) การเปลี่ยนแปลงในระดับภูมิภาคที่จะส่งผลกระทบต่อ อบต.

AEC หรือ Asean Economics Community คือการรวมตัวของชาติในอาเซียน ๑๐ ประเทศ โดยมี ไทย พม่า ลาว เวียดนาม มาเลเซีย สิงคโปร์ อินโดนีเซีย ฟิลิปปินส์ กัมพูชา บรูไน เพื่อที่จะให้มีผลประโยชน์ทางเศรษฐกิจร่วมกัน จะมีรูปแบบคล้ายๆ กลุ่ม Euro Zone นั่นเอง จะทำให้มีผลประโยชน์ อำนาจต่อรองต่างๆ กับคู่ค้าได้มากขึ้น และการนำเข้า ส่งออกของชาติในอาเซียนก็จะเสรี ยกเว้นสินค้าบางชนิดที่แต่ละประเทศอาจจะขอไว้ไม่ลดภาษีนำเข้า (เรียกว่าสินค้าอ่อนไหว)

Asean จะรวมตัวเป็น ประชาคมเศรษฐกิจอาเซียนและมีผลเป็นรูปธรรม ณ วันที่ ๓๑ ธันวาคม ๒๕๕๘ ณ วันนั้นจะทำให้ภูมิภาคนี้เปลี่ยนแปลงไปอย่างมาก โดย AEC Blueprint (แบบพิมพ์เขียว) หรือแนวทางที่จะให้ AEC เป็นไปคือ

๑. การเป็นตลาดและฐานการผลิตเดียวกัน
๒. การเป็นภูมิภาคที่มีขีดความสามารถในการแข่งขันสูง
๓. การเป็นภูมิภาคที่มีการพัฒนาทางเศรษฐกิจที่เท่าเทียมกัน
๔. การเป็นภูมิภาคที่มีการบูรณาการเข้ากับเศรษฐกิจโลก

ส่วนที่ ๓ การนำแผนพัฒนาท้องถิ่นไปสู่การปฏิบัติ

๑. ยุทธศาสตร์การพัฒนาและแผนงาน

ที่	ยุทธศาสตร์	ด้าน	แผนงาน	หน่วยงาน รับผิดชอบหลัก	หน่วยงาน สนับสนุน
	ยุทธศาสตร์การพัฒนา ด้านเศรษฐกิจ	ด้านบริการชุมชนและสังคม			
๒	ยุทธศาสตร์การพัฒนา ด้านสังคม	ด้านบริการทั่วไป ด้านบริการชุมชนและสังคม ด้านบริการชุมชนและสังคม	- แผนงานการรักษาความสงบ ภายใน - แผนงานสร้างความเข้มแข็ง ของชุมชน - แผนงานสาธารณสุข	สำนักปลัด สำนักปลัด สาธารณสุขฯ	กองคลัง กองคลัง กองคลัง
๓	ยุทธศาสตร์การพัฒนา ด้านโครงสร้างพื้นฐาน	ด้านบริการชุมชนและสังคม	- แผนงานอุตสาหกรรมและโยธา	กองช่าง	กองคลัง
๔	ยุทธศาสตร์การพัฒนา ด้านแหล่งน้ำ	ด้านบริการชุมชนและสังคม	- แผนงานอุตสาหกรรมและโยธา	กองช่าง	กองคลัง
๕	ยุทธศาสตร์การพัฒนา ด้านการเมืองและการ บริหาร	ด้านบริการชุมชนและสังคม	- แผนงานอุตสาหกรรมและโยธา	กองช่าง	กองคลัง
๖	ยุทธศาสตร์การพัฒนา ด้านทรัพยากร ธรรมชาติและ สิ่งแวดล้อม	ด้านบริการชุมชนและสังคม			

บัญชีสรุปโครงการพัฒนา

แผนพัฒนาท้องถิ่น (พ.ศ. ๒๕๖๖ - ๒๕๗๐) เพิ่มเติม ฉบับที่ ๑/๒๕๖๕

องค์การบริหารส่วนตำบลท่าข้าม อำเภอชนแดน จังหวัดเพชรบูรณ์

ยุทธศาสตร์	ปี ๒๕๖๖		ปี ๒๕๖๗		ปี ๒๕๖๘		ปี ๒๕๖๙		ปี ๒๕๗๐		รวม ๕ ปี	
	จำนวนโครงการ	งบประมาณ (บาท)	จำนวนโครงการ	งบประมาณ (บาท)	จำนวนโครงการ	งบประมาณ (บาท)	จำนวนโครงการ	งบประมาณ (บาท)	จำนวนโครงการ	งบประมาณ (บาท)	จำนวนโครงการ	งบประมาณ (บาท)
๑) ยุทธศาสตร์การพัฒนาด้านเศรษฐกิจ												
(๑.๑) แผนงานสร้างความเข้มแข็งของชุมชน											-	-
รวม	-	-	-	-	-	-	-	-	-	-	-	-
๒) ยุทธศาสตร์การพัฒนาด้านสังคม												
(๒.๑) แผนงานการรักษาความสงบภายใน	2	364,400									2	364,400
(๒.๒) แผนงานสร้างความเข้มแข็งของชุมชน	1	20,000									1	20,000
(๒.๓) แผนงานการศึกษา											-	-
(๒.๔) แผนงานการศาสนา วัฒนธรรมและนันทนาการ											-	-
(๒.๔) แผนงานสาธารณสุข	4	305,000									4	305,000
รวม	7	689,400	-	-	-	-	-	-	-	-	7	689,400
๓) ยุทธศาสตร์การพัฒนาด้านโครงสร้างพื้นฐาน												
(๓.๑) แผนงานอุตสาหกรรมและ		10,787,000		7,912,000		364,000					0	19,063,000
รวม	-	10,787,000	-	7,912,000	-	364,000	-	-	-	-	-	19,063,000

ยุทธศาสตร์	ปี ๒๕๖๖		ปี ๒๕๖๗		ปี ๒๕๖๘		ปี ๒๕๖๙		ปี ๒๕๗๐		รวม ๕ ปี	
	จำนวนโครงการ	งบประมาณ (บาท)	จำนวนโครงการ	งบประมาณ (บาท)	จำนวนโครงการ	งบประมาณ (บาท)	จำนวนโครงการ	งบประมาณ (บาท)	จำนวนโครงการ	งบประมาณ (บาท)	จำนวนโครงการ	งบประมาณ (บาท)
๔) ยุทธศาสตร์การพัฒนาแหล่งน้ำ												
(๔.๑) แผนงานอุตสาหกรรมและโยธา	9	2,880,000	9	3,500,000	1	500,000					19	6,880,000
รวม	9	2,880,000	9	3,500,000	1	500,000	-	-	-	-	19	6,880,000
๕) ยุทธศาสตร์การพัฒนาด้านการเมืองและการบริหาร												
(๕.๑) แผนงานอุตสาหกรรมและโยธา		4,200,000									-	4,200,000
รวม	-	4,200,000	-	-	-	-	-	-	-	-	-	4,200,000
๖) ยุทธศาสตร์การพัฒนาด้านทรัพยากรธรรมชาติและสิ่งแวดล้อม												
(๖.๑) แผนงานการเกษตร												
รวม	-	-	-	-	-	-	-	-	-	-	-	-
รวมทั้งสิ้น	16	18,556,400	9	11,412,000	1	864,000	-	-	-	-	26	30,832,400

รายละเอียดโครงการพัฒนา
แผนพัฒนาท้องถิ่น (พ.ศ. ๒๕๖๖ - ๒๕๗๐) เพิ่มเติม ฉบับที่ ๑/๒๕๖๕
องค์การบริหารส่วนตำบลท่าข้าม อำเภอนนทบุรี จังหวัดเพชรบูรณ์

- ก. ยุทธศาสตร์จังหวัดที่ ๓ การพัฒนาคุณภาพทางการศึกษา คุณภาพชีวิต และเสริมสร้างความมั่นคงของคนและชุมชนอย่างทั่วถึง
- ข. ยุทธศาสตร์การพัฒนาของ อปท. ในเขตจังหวัดที่ ๕ การพัฒนาด้านการส่งเสริมการศึกษา ศาสนา วัฒนธรรม ประเพณี การกีฬาและคุณภาพชีวิต
๒. ยุทธศาสตร์การพัฒนาด้านสังคม

(๒.๑) แผนงานการรักษาความสงบภายใน

ที่	โครงการ	วัตถุประสงค์	เป้าหมาย (ผลผลิตของ โครงการ)	งบประมาณ					ตัวชี้วัด (KPI)	ผลที่คาดว่าจะ ได้รับ	หน่วยงานที่ รับผิดชอบ
				๒๕๖๖ (บาท)	๒๕๖๗ (บาท)	๒๕๖๘ (บาท)	๒๕๖๙ (บาท)	๒๕๗๐ (บาท)			
๑	โครงการฝึกอบรมอาสาสมัคร ป้องกันภัยฝ่ายพลเรือน (จัดตั้ง ใหม่)	เพื่อให้ประชาชนมี ส่วนร่วมในการ ป้องกันและบรรเทา สาธารณภัย	อปพร. 40 คน	300,000					ร้อยละ ของผู้เข้า อบรม	ประชาชนมีส่วนร่วม ในการป้องกันและ บรรเทาสาธารณภัย	สำนักปลัด
๒	โครงการตัดชุดเครื่องแต่งกาย อาสาสมัครป้องกันภัยฝ่ายพลเรือน อปพร.	เพื่อให้ อปพร. มีชุด แต่งกายในการ ป้องกันและบรรเทา สาธารณภัย	อปพร. 28 คน	64,400					ร้อยละ ของผู้เข้า อบรม	อปพร. มีชุดแต่งกาย ในการป้องกันและ บรรเทาสาธารณภัย	สำนักปลัด
รวม	2 โครงการ	-	-	364,400					-	-	-

(๒.๒) แผนงานสร้างความเข้มแข็งของชุมชน

ที่	โครงการ	วัตถุประสงค์	เป้าหมาย (ผลผลิตของ โครงการ)	งบประมาณ					ตัวชี้วัด (KPI)	ผลที่คาดว่าจะ ได้รับ	หน่วยงานที่ รับผิดชอบ
				๒๕๖๖ (บาท)	๒๕๖๗ (บาท)	๒๕๖๘ (บาท)	๒๕๖๙ (บาท)	๒๕๗๐ (บาท)			
1	โครงการอบรมอาชีพเสริมสร้าง รายได้ให้ประชาชน	เพื่อให้ประชาชนได้ ความรู้ไปประกอบ อาชีพได้	ประชาชน เขต อบต.ท่าข้าม	20,000					ร้อยละขอ ผู้เข้า อบรม	ประชาชนได้ความรู้ ไปประกอบอาชีพได้	สำนักปลัด
รวม	1 โครงการ	-	-	20,000					-	-	-

(๒.๓) แผนงานสาธารณสุข

ที่	โครงการ	วัตถุประสงค์	เป้าหมาย (ผลผลิตของ โครงการ)	งบประมาณ					ตัวชี้วัด (KPI)	ผลที่คาดว่าจะ ได้รับ	หน่วยงานที่ รับผิดชอบ
				๒๕๖๖ (บาท)	๒๕๖๗ (บาท)	๒๕๖๘ (บาท)	๒๕๖๙ (บาท)	๒๕๗๐ (บาท)			
1	โครงการป้องกันและควบคุมโรค พิษสุนัขบ้า	เพื่อให้ประชาชนนำ ความรู้ไปปฏิบัติและ นำไปเผยแพร่ต่อ ผู้อื่นได้	อสม. ผู้ใหญ่บ้าน สมาชิก อบต.	80,000					ร้อยละผู้ เข้าอบรม	ประชาชนนำความรู้ ไปปฏิบัติและนำไป เผยแพร่ต่อผู้อื่นได้	กอง สาธารณสุข
2	โครงการการป้องกันและแก้ไข ปัญหายาเสพติดในตำบลท่าข้าม	เพื่อให้นักเรียน ต้นตัวในการแก้ไข ปัญหาเสพติดให้ ลดลง	นักเรียนใน ตำบลท่าข้าม	25,000					ร้อยละผู้ เข้าอบรม	นักเรียนต้นตัวใน การแก้ไขปัญหา เสพติดให้ลดลง	กอง สาธารณสุข
3	โครงการการป้องกันและควบคุม การแพร่ระบาดของโรคติดต่อ	เพื่อให้ประชาชนนำ ความรู้ไปปฏิบัติและ นำไปเผยแพร่ต่อ ผู้อื่นได้	ประชาชนใน ตำบลท่าข้าม	200,000					ร้อยละผู้ เข้าอบรม	ประชาชนนำความรู้ ไปปฏิบัติและนำไป เผยแพร่ต่อผู้อื่นได้	กอง สาธารณสุข
รวม	โครงการ	-	-	305,000					-	-	-

รายละเอียดโครงการพัฒนา
แผนพัฒนาท้องถิ่น (พ.ศ. ๒๕๖๖ - ๒๕๗๐) เพิ่มเติม ฉบับที่ ๑/๒๕๖๕
องค์การบริหารส่วนตำบลท่าข้าม อำเภอนนทบุรี จังหวัดนนทบุรี

ก. ยุทธศาสตร์จังหวัดที่ ๓ การพัฒนาคุณภาพชีวิต และเสริมสร้างความมั่นคงของชนและชุมชน

ข. ยุทธศาสตร์การพัฒนาของ อปท. ในเขตจังหวัดที่ ๑ การพัฒนาด้านโครงสร้างพื้นฐาน

๓. ยุทธศาสตร์การพัฒนาด้านโครงสร้างพื้นฐาน

(๓.๑) แผนงานอุตสาหกรรมและโยธา

ที่	โครงการ	วัตถุประสงค์	เป้าหมาย (ผลผลิตของ โครงการ)	งบประมาณ					ตัวชี้วัด (KPI)	ผลที่คาดว่าจะ ได้รับ	หน่วยงานที่ รับผิดชอบ
				๒๕๖๖ (บาท)	๒๕๖๗ (บาท)	๒๕๖๘ (บาท)	๒๕๖๙ (บาท)	๒๕๗๐ (บาท)			
	หมู่ที่ 1										
1	โครงการก่อสร้างถนนคอนกรีตเสริมเหล็ก ซอยหัวเขา – คลองปอ หมู่ที่ 1 บ้านท่าข้าม	เพื่อให้ประชาชนได้รับความสะดวก รวดเร็ว ปลอดภัย	กว้าง 4 ม. ยาว 60 ม. หนา 0.15 ม.	156,000	156,000	156,000			ร้อยละของประชาชนที่สัญจร	ประชาชนได้รับความสะดวก รวดเร็ว ปลอดภัย	กองช่าง
2	โครงการก่อสร้างถนนคอนกรีตเสริมเหล็ก ซอย 3 นานอก หมู่ที่ 1 บ้านท่าข้าม	เพื่อให้ประชาชนได้รับความสะดวก รวดเร็ว ปลอดภัย	กว้าง 4 ม. ยาว 60 ม. หนา 0.15 ม.		156,000				ร้อยละของประชาชนที่สัญจร	ประชาชนได้รับความสะดวก รวดเร็ว ปลอดภัย	กองช่าง
3	โครงการก่อสร้างถนนคอนกรีตเสริมเหล็ก ซอยทิพวรรณ หมู่ที่ 1 บ้านท่าข้าม	เพื่อให้ประชาชนได้รับความสะดวก รวดเร็ว ปลอดภัย	กว้าง 4 ม. ยาว 60 ม. หนา 0.15 ม.	156,000					ร้อยละของประชาชนที่สัญจร	ประชาชนได้รับความสะดวก รวดเร็ว ปลอดภัย	กองช่าง
4	โครงการก่อสร้างถนนคอนกรีตเสริมเหล็ก ซอยอ่างหิน หมู่ที่ 1 บ้านท่าข้าม	เพื่อให้ประชาชนได้รับความสะดวก รวดเร็ว ปลอดภัย	กว้าง 4 ม. ยาว 60 ม. หนา 0.15 ม.		156,000				ร้อยละของประชาชนที่สัญจร	ประชาชนได้รับความสะดวก รวดเร็ว ปลอดภัย	กองช่าง
5	โครงการซ่อมแซมถนนด้วยหินคลุก ซอยหัวเขา – อ่างหิน หมู่ที่ 1 บ้านท่าข้าม	เพื่อให้ประชาชนได้รับความสะดวก รวดเร็ว ปลอดภัย	กว้าง 4 ม. ยาว 1,200 ม.	150,000					ร้อยละของประชาชนที่สัญจร	ประชาชนได้รับความสะดวก รวดเร็ว ปลอดภัย	กองช่าง
6	โครงการซ่อมแซมถนนดินด้วยวัสดุคัดเลือก ซอยนายอำ (ซอยชะอำ) หมู่ที่ 1 บ้านท่าข้าม	เพื่อให้ประชาชนได้รับความสะดวก รวดเร็ว ปลอดภัย	กว้าง 4 ม. ยาว 600 ม.	100,000					ร้อยละของประชาชนที่สัญจร	ประชาชนได้รับความสะดวก รวดเร็ว ปลอดภัย	กองช่าง

ที่	โครงการ	วัตถุประสงค์	เป้าหมาย (ผลผลิตของ โครงการ)	งบประมาณ					ตัวชี้วัด (KPI)	ผลที่คาดว่าจะ ได้รับ	หน่วยงานที่ รับผิดชอบ
				๒๕๖๖ (บาท)	๒๕๖๗ (บาท)	๒๕๖๘ (บาท)	๒๕๖๙ (บาท)	๒๕๗๐ (บาท)			
7	โครงการซ่อมแซมถนนดินด้วยวัสดุ คัดเลือก ซอยหัวเขา – คลองปอ หมู่ที่ 1 บ้านท่าข้าม	เพื่อให้ประชาชน ได้รับความสะดวก รวดเร็ว ปลอดภัย	กว้าง 4 ม. ยาว 1,000 ม.	100,000					ร้อยละของ ประชาชนที่ สัญจร	ประชาชนได้รับ ความสะดวก รวดเร็ว ปลอดภัย	กองช่าง
8	โครงการซ่อมแซมถนนดินด้วยวัสดุ คัดเลือก ซอยหลังคอกวัวหัวเขา หมู่ที่ 1 บ้านท่าข้าม	เพื่อให้ประชาชน ได้รับความสะดวก รวดเร็ว ปลอดภัย	กว้าง 4 ม. ยาว 200 ม.		50,000				ร้อยละของ ประชาชนที่ สัญจร	ประชาชนได้รับ ความสะดวก รวดเร็ว ปลอดภัย	กองช่าง
9	โครงการซ่อมแซมถนนดินด้วยวัสดุ คัดเลือก ซอยอ่างหิน แยกกลาง หมู่ที่ 1 บ้านท่าข้าม	เพื่อให้ประชาชน ได้รับความสะดวก รวดเร็ว ปลอดภัย	กว้าง 4 ม. ยาว 1,000 ม.		100,000				ร้อยละของ ประชาชนที่ สัญจร	ประชาชนได้รับ ความสะดวก รวดเร็ว ปลอดภัย	กองช่าง
10	โครงการซ่อมแซมถนนดินด้วยวัสดุ คัดเลือก ซอย 3 นานอก หมู่ที่ 1 บ้านท่าข้าม	เพื่อให้ประชาชน ได้รับความสะดวก รวดเร็ว ปลอดภัย	กว้าง 4 ม. ยาว 1,000 ม.		100,000				ร้อยละของ ประชาชนที่ สัญจร	ประชาชนได้รับ ความสะดวก รวดเร็ว ปลอดภัย	กองช่าง
11	โครงการซ่อมแซมถนนดินด้วยวัสดุ คัดเลือก ถนนเลียบริมคลองปอ หมู่ที่ 1 บ้านท่าข้าม	เพื่อให้ประชาชน ได้รับความสะดวก รวดเร็ว ปลอดภัย	กว้าง 4 ม. ยาว 700 ม.		100,000				ร้อยละของ ประชาชนที่ สัญจร	ประชาชนได้รับ ความสะดวก รวดเร็ว ปลอดภัย	กองช่าง
12	โครงการก่อสร้างศาลาอเนก ประสงค์ หมู่ที่ 1 บ้านท่าข้าม	เพื่อให้ประชาชนมี สถานที่ประชุม และ จัดกิจกรรมต่าง ๆ	ศาลาประชาคม		200,000				ร้อยละของ ประชาชน มาใช้ สถานที่	ประชาชนมีสถานที่ ประชุม และจัด กิจกรรมต่าง ๆ	กองช่าง
13	โครงการขยายเขตไฟฟ้าเพื่อ การเกษตร ซอยบ้านนายตุ้ม สม สุภาพ หมู่ที่ 1 บ้านท่าข้าม	เพื่อให้ประชาชนมี ไฟฟ้าใช้	ขยายเขตไฟฟ้า		/				ร้อยละของ ประชาชนที่ ใช้ไฟฟ้า	ประชาชนมีไฟฟ้าใช้	กองช่าง
14	โครงการขยายเขตไฟฟ้าเพื่อ การเกษตร ซอยบ้านสิริ ธิัญญา หมู่ที่ 1 บ้านท่าข้าม	เพื่อให้ประชาชนมี ไฟฟ้าใช้	ขยายเขตไฟฟ้า		/				ร้อยละของ ประชาชนที่ ใช้ไฟฟ้า	ประชาชนมีไฟฟ้าใช้	กองช่าง
15	โครงการติดตั้งไฟฟ้าส่องสว่างราย ทาง (แบบโซล่าเซลล์) ภายใน หมู่บ้าน หมู่ที่ 1 บ้านท่าข้าม	เพื่อให้ประชาชนมี ไฟฟ้าส่องสว่างใน เวลากลางคืน	ไฟฟ้าส่องสว่าง รายทาง	100,000					ร้อยละของ ประชาชนที่ มีแสงสว่าง	ประชาชนมีไฟฟ้า ส่องสว่างในเวลา กลางคืน	กองช่าง

ที่	โครงการ	วัตถุประสงค์	เป้าหมาย (ผลผลิตของ โครงการ)	งบประมาณ					ตัวชี้วัด (KPI)	ผลที่คาดว่าจะ ได้รับ	หน่วยงานที่ รับผิดชอบ
				๒๕๖๖ (บาท)	๒๕๖๗ (บาท)	๒๕๖๘ (บาท)	๒๕๖๙ (บาท)	๒๕๗๐ (บาท)			
	หมู่ที่ 2										
16	โครงการก่อสร้างถนนคอนกรีตเสริมเหล็ก สายวังปลาช่อน – วังศาล หมู่ที่ 2 บ้านวังปลาช่อน	เพื่อให้ประชาชนได้รับความสะดวก รวดเร็ว ปลอดภัย	กว้าง 4 ม. ยาว 40 ม.	100,000					ร้อยละของประชาชนที่สัญจร	ประชาชนได้รับความสะดวก รวดเร็ว ปลอดภัย	กองช่าง
17	โครงการก่อสร้างถนนคอนกรีตเสริมเหล็ก สายวังปลาช่อน - โคกสูง หมู่ที่ 2 บ้านวังปลาช่อน	เพื่อให้ประชาชนได้รับความสะดวก รวดเร็ว ปลอดภัย	กว้าง 6 ม. ยาว 0 ม. หนา 0.15 ม.		200,000				ร้อยละของประชาชนที่สัญจร	ประชาชนได้รับความสะดวก รวดเร็ว ปลอดภัย	กองช่าง
18	โครงการซ่อมแซมถนนด้วยหินคลุก สายวังปลาช่อน – โคกสูง หมู่ที่ 2 บ้านวังปลาช่อน	เพื่อให้ประชาชนได้รับความสะดวก รวดเร็ว ปลอดภัย	กว้าง 5 ม. ซ่อมแซม หลุมบ่อ	200,000					ร้อยละของประชาชนที่สัญจร	ประชาชนได้รับความสะดวก รวดเร็ว ปลอดภัย	กองช่าง
19	โครงการก่อสร้างสะพาน คสล. สายวังปลาช่อน – วังศาล หมู่ที่ 2 บ้านวังปลาช่อน	เพื่อให้ประชาชนได้รับความสะดวก รวดเร็ว ปลอดภัย	กว้าง 4 ม. ซ่อมแซม หลุมบ่อ		500,000				ร้อยละของประชาชนที่สัญจร	ประชาชนได้รับความสะดวก รวดเร็ว ปลอดภัย	กองช่าง
20	โครงการซ่อมแซมถนนดินด้วยวัสดุคัดเลือก สายหลังโรงเรียน หมู่ที่ 2 บ้านวังปลาช่อน	เพื่อให้ประชาชนได้รับความสะดวก รวดเร็ว ปลอดภัย	กว้าง 4 ม. ยาว 1,000 ม.	100,000					ร้อยละของประชาชนที่สัญจร	ประชาชนได้รับความสะดวก รวดเร็ว ปลอดภัย	กองช่าง
21	โครงการขยายเขตไฟฟ้าเพื่อการเกษตร สายริมคลอง หมู่ที่ 2 บ้านวังปลาช่อน	เพื่อให้ประชาชนมีไฟฟ้าใช้	ความยาว 1,000 เมตร		/				ร้อยละของประชาชนที่ใช้ไฟฟ้า	ประชาชนมีไฟฟ้าใช้	กองช่าง
22	โครงการติดตั้งกล้องโทรทัศน์วงจรปิด (cctv) หมู่ที่ 2 บ้านวังปลาช่อน	เพื่อเฝ้าระวังและสร้างความปลอดภัยให้กับประชาชน	พร้อมอุปกรณ์ครบชุด		200,000				จำนวนกล้อง	สร้างความปลอดภัยให้กับประชาชน	อบต.ท่าข้าม
23	โครงการติดตั้งเสียงตามสาย หมู่ที่ 2 บ้านวังปลาช่อน	เพื่อให้ประชาชนได้รับข้อมูลข่าวสารทันเหตุการณ์	เสียงตามสาย อุปกรณ์ที่เกี่ยวข้อง	100,000					ร้อยละของประชาชนที่รับข่าวสาร	ประชาชนได้รับข้อมูลข่าวสารทันเหตุการณ์	กองช่าง
24	โครงการติดตั้งเครื่องออกกำลังกาย หมู่ที่ 2 บ้านวังปลาช่อน	เพื่อให้เด็กเยาวชนและประชาชนออกกำลังกาย	เครื่องออกกำลังกาย		100,000				ประชาชนที่ใช้	เด็กเยาวชนและประชาชนได้ออกกำลังกาย	กองช่าง

ที่	โครงการ	วัตถุประสงค์	เป้าหมาย (ผลผลิตของ โครงการ)	งบประมาณ					ตัวชี้วัด (KPI)	ผลที่คาดว่าจะ ได้รับ	หน่วยงานที่ รับผิดชอบ
				๒๕๖๖ (บาท)	๒๕๖๗ (บาท)	๒๕๖๘ (บาท)	๒๕๖๙ (บาท)	๒๕๗๐ (บาท)			
25	ก่อสร้างระบบประปาหมู่บ้าน หอ ถังเหล็กสำเร็จรูป (แบบแซมแปง) หมู่ที่ 2 บ้านวังปลาช่อน	เพื่อให้ประชาชนมี น้ำประปาสะอาดใช้ อย่างเพียงพอ	ติดตั้งหอถัง แซมแปงความจุไม่ น้อยกว่า 15.00 ลบ. ม.พร้อมเครื่องสูบน้ำ แบบจุ่มใต้น้ำและ ติดตั้งถังรองสนิม		500,000				ร้อยละของ ประชาชนที่ใช้ ระบบประปา หมู่บ้าน	เพื่อให้ประชาชนมี น้ำประปาสะอาดใช้ อย่างเพียงพอ	กองช่าง
26	โครงการติดตั้งเครื่องผลิต กระแสไฟฟ้าด้วยพลังงาน แสงอาทิตย์ (โซลาร์เซลล์) ระบบ ประปาหมู่บ้าน หมู่ที่ 2	เพื่อให้ประชาชนได้ มีน้ำสำหรับอุปโภค- บริโภค	(โซลาร์เซลล์) อุปกรณ์ที่เกี่ยวข้อง	500,000					ร้อยละของ ประชาชนที่ มีแสงสว่าง	ประชาชนมีไฟฟ้า ส่องสว่างในเวลา กลางคืน	กองช่าง
27	โครงการ (ปรับปรุง) สภาพถนน คอนกรีตเสริมเหล็ก หน้าบ้าน ผช. ไพรัช หมู่ที่ 2 บ้านวังปลาช่อน	เพื่อให้ประชาชน ได้รับความสะดวก รวดเร็ว ปลอดภัย	กว้าง 6 ม.		100,000				ร้อยละของ ประชาชนที่ สัญจร	ประชาชนได้รับ ความสะดวก รวดเร็ว ปลอดภัย	กองช่าง
หมู่ที่ 3											
28	โครงการซ่อมแซมถนนดินด้วยวัสดุ คัดเลือก ซอยนายเริ่ม นาดิน หมู่ที่ 3 บ้านโคกสูง	เพื่อให้ประชาชน ได้รับความสะดวก รวดเร็ว ปลอดภัย	กว้าง 4 ม. ยาว 1,000 ม.	100,000					ร้อยละของ ประชาชนที่ สัญจร	ประชาชนได้รับ ความสะดวก รวดเร็ว ปลอดภัย	กองช่าง
29	โครงการซ่อมแซมถนนดินด้วยวัสดุ คัดเลือก ซอยเรียบคลองบ้านคำ หมู่ที่ 3 บ้านโคกสูง	เพื่อให้ประชาชน ได้รับความสะดวก รวดเร็ว ปลอดภัย	กว้าง 4 ม. ยาว 1,500 ม.	150,000					ร้อยละของ ประชาชนที่ สัญจร	ประชาชนได้รับ ความสะดวก รวดเร็ว ปลอดภัย	กองช่าง
30	โครงการก่อสร้างลาน อเนกประสงค์ หมู่ที่ 3 บ้านโคกสูง	เพื่อให้ประชาชน ออกกำลังกายและ เป็นลานตากได้	กว้าง 20 เมตร ยาว 40 เมตร	360,000					ประชาชนที่ ใช้ ลานตาก	ประชาชนมีที่ออก กำลังกายและเป็น ลานตากได้	กองช่าง
31	โครงการติดตั้งหอกระจายข่าว หมู่ที่ 3 บ้านโคกสูง	เพื่อให้ประชาชน ได้รับข้อมูลข่าวสาร ทันเหตุการณ์	หอกระจายข่าว อุปกรณ์ที่เกี่ยวข้อง	100,000					ร้อยละของ ประชาชนที่ รับข่าวสาร	ประชาชนได้รับ ข้อมูลข่าวสาร ทันเหตุการณ์	กองช่าง

ที่	โครงการ	วัตถุประสงค์	เป้าหมาย (ผลผลิตของ โครงการ)	งบประมาณ					ตัวชี้วัด (KPI)	ผลที่คาดว่าจะ ได้รับ	หน่วยงานที่ รับผิดชอบ
				๒๕๖๖ (บาท)	๒๕๖๗ (บาท)	๒๕๖๘ (บาท)	๒๕๖๙ (บาท)	๒๕๗๐ (บาท)			
32	ก่อสร้างระบบประปาหมู่บ้าน หอ ถังเหล็กสำเร็จรูป (แบบแซมแปญ) หมู่ที่ 3 บ้านโคกสูง	เพื่อให้ประชาชนมี น้ำประปาสะอาดใช้ อย่างเพียงพอ	ติดตั้งหอถัง แซมแปญความจุไม่ น้อยกว่า 15.00 ลบ. ม.พร้อมเครื่องสูบน้ำ แบบจุ่มใต้น้ำและ ติดตั้งถังรองสนิม		500,000				ร้อยละของ ประชาชนที่ใช้ ระบบประปา หมู่บ้าน	เพื่อให้ประชาชนมี น้ำประปาสะอาดใช้ อย่างเพียงพอ	กองช่าง
33	โครงการติดตั้งเครื่องกรองน้ำ ระบบประปาหมู่บ้าน หมู่ที่ 3 บ้าน โคกสูง	เพื่อให้ประชาชนมี น้ำประปาสะอาดใช้ อย่างเพียงพอ	เครื่องกรองน้ำ อุปกรณ์ที่เกี่ยวข้อง		100,000				ร้อยละของ ประชาชนที่ใช้ ระบบประปา หมู่บ้าน	เพื่อให้ประชาชนมี น้ำประปาสะอาดใช้ อย่างเพียงพอ	กองช่าง
34	โครงการติดตั้งเครื่องผลิต กระแสไฟฟ้าด้วยพลังงาน แสงอาทิตย์ (โซลาร์เซลล์) ระบบ ประปาหมู่บ้าน หมู่ที่ 3	เพื่อให้ประชาชนได้ มีน้ำสำหรับอุปโภค- บริโภค	(โซลาร์เซลล์) อุปกรณ์ที่เกี่ยวข้อง	500,000					ร้อยละของ ประชาชน ผู้ใช้น้ำ	เพื่อให้ประชาชนได้ มีน้ำสำหรับอุปโภค- บริโภค	กองช่าง
35	โครงการ (ปรับปรุง) สภาพถนน คอนกรีตเสริมเหล็ก 3 แยก - ใน หมู่บ้าน หมู่ที่ 3 บ้านโคกสูง	เพื่อให้ประชาชน ได้รับความสะดวก รวดเร็ว ปลอดภัย	ปรับปรุงน้ำท่วม ขัง		/				ร้อยละของ ประชาชนที่ สัญจร	ประชาชนได้รับ ความสะดวก รวดเร็ว ปลอดภัย	กองช่าง
	หมู่ที่ 4										
36	โครงการปรับปรุงถนนคอนกรีต เสริมเหล็ก ซอยวัดป่าเขาช่องลม หมู่ที่ 4 บ้านกุฏิพระ	เพื่อให้ประชาชน ได้รับความสะดวก รวดเร็ว ปลอดภัย	กว้าง 4 ม. ยาว 80 ม. หนา 0.15 ม.	240,000					ร้อยละของ ประชาชนที่ สัญจร	ประชาชนได้รับ ความสะดวก รวดเร็ว ปลอดภัย	กองช่าง
37	โครงการก่อสร้างถนนคอนกรีต เสริมเหล็ก สายหลังโรงเรียน หมู่ที่ 4 บ้านกุฏิพระ	เพื่อให้ประชาชน ได้รับความสะดวก รวดเร็ว ปลอดภัย	กว้าง 4 ม. ยาว 40 ม. หนา 0.15 ม.	104,000					ร้อยละของ ประชาชนที่ สัญจร	ประชาชนได้รับ ความสะดวก รวดเร็ว ปลอดภัย	กองช่าง
38	โครงการก่อสร้างถนนคอนกรีต เสริมเหล็ก สายหนองคู หมู่ที่ 4 บ้านกุฏิพระ	เพื่อให้ประชาชน ได้รับความสะดวก รวดเร็ว ปลอดภัย	กว้าง 4 ม. ยาว 40 ม. หนา 0.15 ม.	104,000					ร้อยละของ ประชาชนที่ สัญจร	ประชาชนได้รับ ความสะดวก รวดเร็ว ปลอดภัย	กองช่าง
39	โครงการก่อสร้างถนนคอนกรีต เสริมเหล็ก ทางโค้งวัดกุฏิพระ หมู่ ที่ 4 บ้านกุฏิพระ	เพื่อให้ประชาชน ได้รับความสะดวก รวดเร็ว ปลอดภัย	กว้าง 5 ม. ยาว 40 ม. หนา 0.15 ม.	130,000					ร้อยละของ ประชาชนที่ สัญจร	ประชาชนได้รับ ความสะดวก รวดเร็ว ปลอดภัย	กองช่าง

ที่	โครงการ	วัตถุประสงค์	เป้าหมาย (ผลผลิตของ โครงการ)	งบประมาณ					ตัวชี้วัด (KPI)	ผลที่คาดว่าจะ ได้รับ	หน่วยงานที่ รับผิดชอบ
				๒๕๖๖ (บาท)	๒๕๖๗ (บาท)	๒๕๖๘ (บาท)	๒๕๖๙ (บาท)	๒๕๗๐ (บาท)			
40	โครงการก่อสร้างถนนคอนกรีตเสริมเหล็ก สายไร่เสี้ยเก้ - ท่าข้าม หมู่ที่ 4 บ้านกุฏิพระ	เพื่อให้ประชาชนได้รับความสะดวก รวดเร็ว ปลอดภัย	กว้าง 4 ม. ยาว 60 ม. หนา 0.15 ม.	156,000					ร้อยละของประชาชนที่สัญจร	ประชาชนได้รับความสะดวก รวดเร็ว ปลอดภัย	กองช่าง
41	โครงการก่อสร้างถนนลาดยางสายหนองคู หมู่ที่ 4 บ้านกุฏิพระ	เพื่อให้ประชาชนได้รับความสะดวก รวดเร็ว ปลอดภัย	ถนนลาดยาง		500,000				ร้อยละของประชาชนที่สัญจร	ประชาชนได้รับความสะดวก รวดเร็ว ปลอดภัย	กองช่าง
42	โครงการซ่อมแซมถนนด้วยหินคลุก ซอยบ้านนายเทือง ยังสุข หมู่ที่ 4 บ้านกุฏิพระ	เพื่อให้ประชาชนได้รับความสะดวก รวดเร็ว ปลอดภัย	กว้าง 4 ม. ซ่อมแซม หลุมบ่อ	120,000					ร้อยละของประชาชนที่สัญจร	ประชาชนได้รับความสะดวก รวดเร็ว ปลอดภัย	กองช่าง
43	โครงการซ่อมแซมถนนด้วยหินคลุก สายหนองคู หมู่ที่ 4 บ้านกุฏิพระ	เพื่อให้ประชาชนได้รับความสะดวก รวดเร็ว ปลอดภัย	กว้าง 4 ม. ซ่อมแซม หลุมบ่อ	120,000					ร้อยละของประชาชนที่สัญจร	ประชาชนได้รับความสะดวก รวดเร็ว ปลอดภัย	กองช่าง
44	โครงการซ่อมแซมถนนด้วยหินคลุก ซอยบ้านสายพิน เศษเพ็ง หมู่ที่ 4 บ้านกุฏิพระ	เพื่อให้ประชาชนได้รับความสะดวก รวดเร็ว ปลอดภัย	กว้าง 4 ม. ซ่อมแซม หลุมบ่อ	120,000					ร้อยละของประชาชนที่สัญจร	ประชาชนได้รับความสะดวก รวดเร็ว ปลอดภัย	กองช่าง
45	โครงการซ่อมแซมถนนด้วยหินคลุก ซอยข้างบ้านฝรั่ง - นาป่าแตม หมู่ที่ 4 บ้านกุฏิพระ	เพื่อให้ประชาชนได้รับความสะดวก รวดเร็ว ปลอดภัย	กว้าง 4 ม. ซ่อมแซม หลุมบ่อ	120,000					ร้อยละของประชาชนที่สัญจร	ประชาชนได้รับความสะดวก รวดเร็ว ปลอดภัย	กองช่าง
46	โครงการซ่อมแซมถนนดินด้วยวัสดุคัดเลือก ซอยเสาโทรศัพท์และซอยข้างสถานีไฟฟ้า หมู่ที่ 4 บ้านกุฏิพระ	เพื่อให้ประชาชนได้รับความสะดวก รวดเร็ว ปลอดภัย	กว้าง 4 ม. ยาว 100 ม.	100,000					ร้อยละของประชาชนที่สัญจร	ประชาชนได้รับความสะดวก รวดเร็ว ปลอดภัย	กองช่าง
47	โครงการติดตั้งไฟฟ้าส่องสว่างรายทาง อ่างเก็บน้ำกุฏิพระ หมู่ที่ 4 บ้านกุฏิพระ	เพื่อให้ประชาชนมีไฟฟ้าส่องสว่างในเวลากลางคืน	ไฟฟ้าส่องสว่าง รายทาง	50,000					ร้อยละของประชาชนที่มีแสงสว่าง	ประชาชนมีไฟฟ้าส่องสว่างในเวลากลางคืน	กองช่าง
48	โครงการติดตั้งหอกระจายข่าว หมู่ที่ 4 บ้านกุฏิพระ	เพื่อให้ประชาชนได้รับข้อมูลข่าวสารทันเหตุการณ์	หอกระจายข่าว อุปกรณ์ที่เกี่ยวข้อง	100,000					ร้อยละของประชาชนที่รับข่าวสาร	ประชาชนได้รับข้อมูลข่าวสารทันเหตุการณ์	กองช่าง

ที่	โครงการ	วัตถุประสงค์	เป้าหมาย (ผลผลิตของ โครงการ)	งบประมาณ					ตัวชี้วัด (KPI)	ผลที่คาดว่าจะ ได้รับ	หน่วยงานที่ รับผิดชอบ
				๒๕๖๖ (บาท)	๒๕๖๗ (บาท)	๒๕๖๘ (บาท)	๒๕๖๙ (บาท)	๒๕๗๐ (บาท)			
49	โครงการติดตั้งฝापิดรางระบายน้ำบริเวณหน้าโรงเรียน หมู่ที่ 4 บ้านกุฎิพระ	เพื่อป้องกันยานพาหนะและคนตรกร่องรางระบายน้ำ	ฝापิดรางระบายน้ำ	100,000					ร้อยละของประชาชนที่สัญจร	ยานพาหนะและคนสัญจรได้อย่างปลอดภัย	กองช่าง
50	โครงการวางท่อระบบประปาหมู่บ้าน หมู่ที่ 4 บ้านกุฎิพระ	เพื่อเปลี่ยนท่อเมนระบบประปาหมู่บ้านที่เริ่มชำรุด	วางท่อเมนระบบประปาหมู่บ้าน	200,000					ร้อยละของประชาชนผู้ใช้น้ำ	ท่อเมนระบบประปาหมู่บ้านมีประสิทธิภาพส่งน้ำที่ดี	กองช่าง
51	โครงการก่อสร้างรางระบายน้ำ คุ่ม 4 หมู่ที่ 4 บ้านกุฎิพระ	เพื่อระบายน้ำและแก้ไขปัญหาน้ำท่วมขัง	รางระบายน้ำ		100,000				ร้อยละประชาชนในแนวรางระบายน้ำ	มีรางระบายน้ำและแก้ไขปัญหาน้ำท่วมขัง	กองช่าง
52	โครงการก่อสร้างรางส่งน้ำการเกษตร ซอยบ้านนอก หมู่ที่ 4 บ้านกุฎิพระ	เพื่อส่งน้ำไปให้ประชาชนที่ทำการเกษตร	รางส่งน้ำการเกษตร		100,000				ร้อยละของประชาชนที่ทำการเกษตร	ประชาชนมีน้ำเพื่อทำการเกษตร	กองช่าง
53	โครงการวางท่อส่งน้ำการเกษตรนา ส.สมศรี แดนเมือง หมู่ที่ 4 บ้านกุฎิพระ	เพื่อส่งน้ำไปให้ประชาชนที่ทำการเกษตร	ท่อส่งน้ำการเกษตร		100,000				ร้อยละของประชาชนที่ทำการเกษตร	ประชาชนมีน้ำเพื่อทำการเกษตร	กองช่าง 5
54	โครงการเปลี่ยนท่อระบายน้ำ ท่อลอดถนนซอยหลังโรงเรียน หมู่ที่ 4 บ้านกุฎิพระ	เพื่อระบายน้ำและแก้ไขปัญหาน้ำท่วมขัง	เปลี่ยนท่อระบายน้ำ	100,000					ร้อยละประชาชนในแนวรางระบายน้ำ	มีทางระบายน้ำและแก้ไขปัญหาน้ำท่วมขัง	กองช่าง
55	โครงการจัดซื้อถังขยะ หมู่ที่ 4 บ้านกุฎิพระ	เพื่อให้ประชาชนมีที่ทิ้งขยะ ถูกสุขลักษณะที่ดี	ถังขยะหมู่บ้าน		100,000				ร้อยละประชาชนที่ทิ้งขยะ	ประชาชนมีที่ทิ้งขยะ ถูกสุขลักษณะที่ดี	กองช่าง
หมู่ที่ 5											
56	โครงการซ่อมแซมถนนดินด้วยวัสดุคัดเลือก ตะกุดเป่า - เขาดิน หมู่ที่ 5 บ้านตะกุดเป่า	เพื่อให้ประชาชนได้รับความสะดวก รวดเร็ว ปลอดภัย	กว้าง 4 ม. ซ่อมแซม หลุมบ่อ	100,000					ร้อยละของประชาชนที่สัญจร	ประชาชนได้รับความสะดวก รวดเร็ว ปลอดภัย	กองช่าง

ที่	โครงการ	วัตถุประสงค์	เป้าหมาย (ผลผลิตของ โครงการ)	งบประมาณ					ตัวชี้วัด (KPI)	ผลที่คาดว่าจะ ได้รับ	หน่วยงานที่ รับผิดชอบ
				๒๕๖๖ (บาท)	๒๕๖๗ (บาท)	๒๕๖๘ (บาท)	๒๕๖๙ (บาท)	๒๕๗๐ (บาท)			
57	โครงการซ่อมแซมถนนดินด้วยวัสดุ คัดเลือก ซอยประชาอุทิศ หมู่ที่ 5 บ้านตะกุดเป่า	เพื่อให้ประชาชน ได้รับความสะดวก รวดเร็ว ปลอดภัย	กว้าง 4 ม. ซ่อมแซม หลุมบ่อ	100,000					ร้อยละของ ประชาชนที่ สัญจร	ประชาชนได้รับ ความสะดวก รวดเร็ว ปลอดภัย	กองช่าง
58	โครงการซ่อมแซมถนนดินด้วยวัสดุ คัดเลือก ซอยลำหมีตาย-น่านาย ฉลอง (ฝั่งใต้) หมู่ที่ 5 บ้านตะกุดเป่า	เพื่อให้ประชาชน ได้รับความสะดวก รวดเร็ว ปลอดภัย	กว้าง 4 ม. ซ่อมแซม หลุมบ่อ		100,000				ร้อยละของ ประชาชนที่ สัญจร	ประชาชนได้รับ ความสะดวก รวดเร็ว ปลอดภัย	กองช่าง
59	โครงการซ่อมแซมถนนดินด้วยวัสดุ คัดเลือก ซอยลำหมีตาย - วัด (ฝั่ง เหนือ) หมู่ที่ 5 บ้านตะกุดเป่า	เพื่อให้ประชาชน ได้รับความสะดวก รวดเร็ว ปลอดภัย	กว้าง 4 ม. ซ่อมแซม หลุมบ่อ		100,000				ร้อยละของ ประชาชนที่ สัญจร	ประชาชนได้รับ ความสะดวก รวดเร็ว ปลอดภัย	กองช่าง
60	โครงการซ่อมแซมถนนดินด้วยวัสดุ คัดเลือก ซอยไร่ยูคา หมู่ที่ 5 บ้านตะกุดเป่า	เพื่อให้ประชาชน ได้รับความสะดวก รวดเร็ว ปลอดภัย	กว้าง 4 ม. ซ่อมแซม หลุมบ่อ	100,000					ร้อยละของ ประชาชนที่ สัญจร	ประชาชนได้รับ ความสะดวก รวดเร็ว ปลอดภัย	กองช่าง
61	โครงการซ่อมแซมถนนดินด้วยวัสดุ คัดเลือก ซอยชาตรี หมู่ที่ 5 บ้านตะกุดเป่า	เพื่อให้ประชาชน ได้รับความสะดวก รวดเร็ว ปลอดภัย	กว้าง 4 ม. ซ่อมแซม หลุมบ่อ		100,000				ร้อยละของ ประชาชนที่ สัญจร	ประชาชนได้รับ ความสะดวก รวดเร็ว ปลอดภัย	กองช่าง
62	โครงการซ่อมแซมถนนดินด้วยวัสดุ คัดเลือก ซอยป่าช้า หมู่ที่ 5 บ้านตะกุดเป่า	เพื่อให้ประชาชน ได้รับความสะดวก รวดเร็ว ปลอดภัย	กว้าง 4 ม. ซ่อมแซม หลุมบ่อ		100,000				ร้อยละของ ประชาชนที่ สัญจร	ประชาชนได้รับ ความสะดวก รวดเร็ว ปลอดภัย	กองช่าง
63	โครงการติดตั้งไฟฟ้าส่องสว่างราย ทาง (แบบโซล่าเซลล์) ภายใน หมู่บ้าน หมู่ที่ 5 บ้านตะกุดเป่า	เพื่อให้ประชาชนมี ไฟฟ้าส่องสว่างใน เวลากลางคืน	ไฟฟ้าส่องสว่าง รายทาง	100,000					ร้อยละของ ประชาชนที่ มีแสงสว่าง	ประชาชนมีไฟฟ้า ส่องสว่างในเวลา กลางคืน	กองช่าง
64	โครงการขยายเขตไฟฟ้าเพื่อ การเกษตร หมู่ที่ 5 บ้านตะกุดเป่า	เพื่อให้ประชาชนมี ไฟฟ้าใช้	ขยายเขตไฟฟ้า		/				ร้อยละของ ประชาชนที่ ใช้ไฟฟ้า	ประชาชนมีไฟฟ้าใช้	กองช่าง
หมู่ที่ 6											

ที่	โครงการ	วัตถุประสงค์	เป้าหมาย (ผลผลิตของ โครงการ)	งบประมาณ					ตัวชี้วัด (KPI)	ผลที่คาดว่าจะ ได้รับ	หน่วยงานที่ รับผิดชอบ
				๒๕๖๖ (บาท)	๒๕๖๗ (บาท)	๒๕๖๘ (บาท)	๒๕๖๙ (บาท)	๒๕๗๐ (บาท)			
65	โครงการซ่อมแซมถนนลาดยาง ซอยคุ้ม 1 กลุ่มบ้านนายสลอน หมู่ ที่ 6 บ้านดงแขวน	เพื่อให้ประชาชน ได้รับความสะดวก รวดเร็ว ปลอดภัย	ซ่อมแซมส่วนที่ ชำรุดเสียหาย		100,000				ร้อยละ ของ ประชาชน ที่สัญจร	ประชาชนได้รับ ความสะดวก รวดเร็ว ปลอดภัย	กองช่าง
66	โครงการก่อสร้างถนนคอนกรีต เสริมเหล็ก สายดงแขวน – ม. 9 (กลุ่มเขารังแตง) หมู่ที่ 6 บ้านดง แขวน	เพื่อให้ประชาชน ได้รับความสะดวก รวดเร็ว ปลอดภัย	กว้าง 4 ม. ยาว 60 ม. หนา 0.15 ม.		156,000				ร้อยละ ของ ประชาชน ที่สัญจร	ประชาชนได้รับ ความสะดวก รวดเร็ว ปลอดภัย	กองช่าง
67	โครงการก่อสร้างถนนคอนกรีต เสริมเหล็ก ซอยคุ้ม 1 เชื่อม ถนนลาดยาง (ปากซอย) หมู่ที่ 6 บ้านดงแขวน	เพื่อให้ประชาชน ได้รับความสะดวก รวดเร็ว ปลอดภัย	กว้าง 4 ม. ยาว 25 ม. หนา 0.15 ม.	100,000					ร้อยละ ของ ประชาชน ที่สัญจร	ประชาชนได้รับ ความสะดวก รวดเร็ว ปลอดภัย	กองช่าง
68	โครงการซ่อมแซมถนนดินด้วยวัสดุ คัดเลือก ซอยผาแดง หมู่ที่ 6 บ้านดงแขวน	เพื่อให้ประชาชน ได้รับความสะดวก รวดเร็ว ปลอดภัย	กว้าง 4 ม. ซ่อมแซม หลุมบ่อ		100,000				ร้อยละของ ประชาชนที่ สัญจร	ประชาชนได้รับ ความสะดวก รวดเร็ว ปลอดภัย	กองช่าง
69	โครงการซ่อมแซมถนนดินด้วยวัสดุ คัดเลือก ซอยคุ้ม 4 หมู่ที่ 6 บ้านดงแขวน	เพื่อให้ประชาชน ได้รับความสะดวก รวดเร็ว ปลอดภัย	กว้าง 4 ม. ซ่อมแซม หลุมบ่อ	100,000					ร้อยละของ ประชาชนที่ สัญจร	ประชาชนได้รับ ความสะดวก รวดเร็ว ปลอดภัย	กองช่าง
70	โครงการซ่อมแซมถนนดินด้วยวัสดุ คัดเลือก ถนนคั่นคลองปอ คุ้มที่ 1 หมู่ที่ 6 บ้านดงแขวน	เพื่อให้ประชาชน ได้รับความสะดวก รวดเร็ว ปลอดภัย	กว้าง 4 ม. ซ่อมแซม หลุมบ่อ	100,000					ร้อยละของ ประชาชนที่ สัญจร	ประชาชนได้รับ ความสะดวก รวดเร็ว ปลอดภัย	กองช่าง
71	โครงการวางท่อระบาย ซอยคุ้ม 1 จุดบ้านนางบัวภา แสนเรียน หมู่ที่ 6 บ้านดงแขวน	เพื่อระบายน้ำและ แก้ไขปัญหาน้ำท่วม ขัง	ท่อระบาย		100,000				ร้อยละ ประชาชน ในแนว ระบายน้ำ	สามารถระบายน้ำ และแก้ไขปัญหาน้ำ ท่วมขัง	กองช่าง
72	โครงการซ่อมแซมท่อระบายน้ำ บริเวณบ้านผู้ใหญ่บ้าน – นายยุทธ หมู่ที่ 6 บ้านดงแขวน	เพื่อระบายน้ำและ แก้ไขปัญหาน้ำท่วม ขัง	ท่อระบาย		100,000				ร้อยละ ประชาชน ในแนว ระบายน้ำ	สามารถระบายน้ำ และแก้ไขปัญหาน้ำ ท่วมขัง	กองช่าง

ที่	โครงการ	วัตถุประสงค์	เป้าหมาย (ผลผลิตของ โครงการ)	งบประมาณ					ตัวชี้วัด (KPI)	ผลที่คาดว่าจะ ได้รับ	หน่วยงานที่ รับผิดชอบ
				๒๕๖๖ (บาท)	๒๕๖๗ (บาท)	๒๕๖๘ (บาท)	๒๕๖๙ (บาท)	๒๕๗๐ (บาท)			
73	โครงการซ่อมแซมท่อระบายน้ำบริเวณบ้านป่าแ้ว หมู่ที่ 6 บ้านดงแขวน	เพื่อระบายน้ำและแก้ไขปัญหาน้ำท่วมขัง	ท่อระบาย		100,000				ร้อยละประชาชนในแนวระบายน้ำ	สามารถระบายน้ำและแก้ไขปัญหาน้ำท่วมขัง	กองช่าง
74	โครงการวางท่อระบายน้ำคลองม่วง นายายตม หมู่ที่ 6 บ้านดงแขวน	เพื่อระบายน้ำและแก้ไขปัญหาน้ำท่วมขัง	ท่อระบาย		100,000				ร้อยละประชาชนในแนวระบายน้ำ	สามารถระบายน้ำและแก้ไขปัญหาน้ำท่วมขัง	กองช่าง
75	โครงการก่อสร้างรางระบายน้ำ คุ่ม 5 หมู่ที่ 6 บ้านดงแขวน	เพื่อระบายน้ำและแก้ไขปัญหาน้ำท่วมขัง	รางระบาย		100,000				ร้อยละประชาชนในแนวระบายน้ำ	สามารถระบายน้ำและแก้ไขปัญหาน้ำท่วมขัง	กองช่าง
76	โครงการติดตั้งไฟฟ้าส่องสว่างรายทาง (แบบโซล่าเซลล์) หมู่ที่ 6 บ้านดงแขวน	เพื่อให้ประชาชนมีไฟฟ้าส่องสว่างในเวลากลางคืน	ไฟฟ้าส่องสว่างรายทาง	100,000					ร้อยละของประชาชนที่มีแสงสว่าง	ประชาชนมีไฟฟ้าส่องสว่างในเวลากลางคืน	กองช่าง
77	โครงการติดตั้งเสียงตามสาย คุ่ม 1 หมู่ที่ 6 บ้านดงแขวน	เพื่อให้ประชาชนได้รับข้อมูลข่าวสารทันเหตุการณ์	เสียงตามสายอุปกรณ์ที่เกี่ยวข้อง		100,000				ร้อยละของประชาชนที่รับข่าวสาร	ประชาชนได้รับข้อมูลข่าวสารทันเหตุการณ์	กองช่าง
78	โครงการติดตั้งเสียงตามสาย คุ่ม 2 หมู่ที่ 6 บ้านดงแขวน	เพื่อให้ประชาชนได้รับข้อมูลข่าวสารทันเหตุการณ์	เสียงตามสายอุปกรณ์ที่เกี่ยวข้อง		100,000				ร้อยละของประชาชนที่รับข่าวสาร	ประชาชนได้รับข้อมูลข่าวสารทันเหตุการณ์	กองช่าง
	หมู่ที่ 7										
79	โครงการก่อสร้างถนนลาดยางสายท่าข้าม – หนองโก หมู่ที่ 7 บ้านหนองโก	เพื่อให้ประชาชนได้รับความสะดวกรวดเร็ว ปลอดภัย	ถนนลาดยาง	2,500,000					ร้อยละของประชาชนที่สัญจร	ประชาชนได้รับความสะดวกรวดเร็ว ปลอดภัย	กองช่าง
80	โครงการก่อสร้างถนนคอนกรีตเสริมเหล็ก ซอยบ้านนางบุญชู หมู่ที่ 7 บ้านหนองโก	เพื่อให้ประชาชนได้รับความสะดวกรวดเร็ว ปลอดภัย	กว้าง 5 ม. ยาว 50 ม. หนา 0.15 ม.	162,500					ร้อยละของประชาชนที่สัญจร	ประชาชนได้รับความสะดวกรวดเร็ว ปลอดภัย	กองช่าง

ที่	โครงการ	วัตถุประสงค์	เป้าหมาย (ผลผลิตของ โครงการ)	งบประมาณ					ตัวชี้วัด (KPI)	ผลที่คาดว่าจะ ได้รับ	หน่วยงานที่ รับผิดชอบ
				๒๕๖๖ (บาท)	๒๕๖๗ (บาท)	๒๕๖๘ (บาท)	๒๕๖๙ (บาท)	๒๕๗๐ (บาท)			
81	โครงการก่อสร้างถนนคอนกรีตเสริมเหล็ก ซอยกาญจนา หมู่ที่ 7 บ้านหนองโก	เพื่อให้ประชาชนได้รับความสะดวก รวดเร็ว ปลอดภัย	กว้าง 4 ม. ยาว 50 ม. หนา 0.15 ม.		130,000				ร้อยละของประชาชนที่สัญจร	ประชาชนได้รับความสะดวก รวดเร็ว ปลอดภัย	กองช่าง
82	โครงการซ่อมแซมถนนดินด้วยวัสดุคัดเลือก สายหนองโก - ซับน้อย หมู่ที่ 7	เพื่อให้ประชาชนได้รับความสะดวก รวดเร็ว ปลอดภัย	กว้าง 4 ม. ซ่อมแซม หลุมบ่อ		100,000				ร้อยละของประชาชนที่สัญจร	ประชาชนได้รับความสะดวก รวดเร็ว ปลอดภัย	กองช่าง
83	โครงการติดตั้งป้ายบอกทาง หมู่ที่ 7 บ้านหนองโก	เพื่อให้ประชาชนได้รับความสะดวก รวดเร็ว ปลอดภัย	ป้ายบอกทาง		100,000				ร้อยละของประชาชนที่สัญจร	ประชาชนได้รับความสะดวก รวดเร็ว ปลอดภัย	กองช่าง
84	โครงการติดตั้งเครื่องออกกำลังกาย หมู่ที่ 7 บ้านหนองโก (วัดหนองโก)	เพื่อให้เด็กเยาวชนและประชาชนออกกำลังกาย	เครื่องออกกำลังกาย	100,000					ประชาชนที่ใช้ลานตาก	เด็กเยาวชนและประชาชนได้ออกกำลังกาย	กองช่าง
	หมู่ที่ 8										
85	โครงการก่อสร้างถนนคอนกรีตเสริมเหล็ก หมู่ที่ 8 บ้านตะกุดจั่น สายตะกุดจั่น - เขารังแตน	เพื่อให้ประชาชนได้รับความสะดวก รวดเร็ว ปลอดภัย	กว้าง 4 ม. ยาว 80 ม.		208,000	208,000			ร้อยละของประชาชนที่สัญจร	ประชาชนได้รับข้อมูลข่าวสาร ทันเหตุการณ์	กองช่าง
86	โครงการซ่อมแซมถนนดินด้วยวัสดุคัดเลือก สายบ้านนายสมบัติ - บ้านนายสมพร หมู่ที่ 8 บ้านตะกุดจั่น	เพื่อให้ประชาชนได้รับความสะดวก รวดเร็ว ปลอดภัย	กว้าง 4 ม. ซ่อมแซม หลุมบ่อ	100,000					ร้อยละของประชาชนที่สัญจร	ประชาชนได้รับความสะดวก รวดเร็ว ปลอดภัย	กองช่าง
87	โครงการซ่อมแซมถนนดินด้วยวัสดุคัดเลือก สายนายสุทัศน์ - นางนงตัมทอง หมู่ที่ 8 บ้านตะกุดจั่น	เพื่อให้ประชาชนได้รับความสะดวก รวดเร็ว ปลอดภัย	กว้าง 4 ม. ซ่อมแซม หลุมบ่อ		100,000				ร้อยละของประชาชนที่สัญจร	ประชาชนได้รับความสะดวก รวดเร็ว ปลอดภัย	กองช่าง
88	โครงการซ่อมแซมถนนดินด้วยวัสดุคัดเลือก ซอยไปนานายสมควร อินสีทา หมู่ที่ 8 บ้านตะกุดจั่น	เพื่อให้ประชาชนได้รับความสะดวก รวดเร็ว ปลอดภัย	กว้าง 4 ม. ซ่อมแซม หลุมบ่อ		100,000				ร้อยละของประชาชนที่สัญจร	ประชาชนได้รับความสะดวก รวดเร็ว ปลอดภัย	กองช่าง

ที่	โครงการ	วัตถุประสงค์	เป้าหมาย (ผลผลิตของ โครงการ)	งบประมาณ					ตัวชี้วัด (KPI)	ผลที่คาดว่าจะ ได้รับ	หน่วยงานที่ รับผิดชอบ
				๒๕๖๖ (บาท)	๒๕๖๗ (บาท)	๒๕๖๘ (บาท)	๒๕๖๙ (บาท)	๒๕๗๐ (บาท)			
89	โครงการซ่อมแซมถนนดินด้วยวัสดุ คัดเลือก แยกบ้านนายก้อน หมู่ที่ 8 บ้านตะกุดจั่น	เพื่อให้ประชาชน ได้รับความสะดวก รวดเร็ว ปลอดภัย	กว้าง 4 ม. ซ่อมแซม หลุมบ่อ		100,000				ร้อยละของ ประชาชนที่ สัญจร	ประชาชนได้รับ ความสะดวก รวดเร็ว ปลอดภัย	กองช่าง
90	โครงการซ่อมแซมถนนดินด้วยวัสดุ คัดเลือก แยกนางนางสุพัตรา กันธุ์ หมู่ที่ 8 บ้านตะกุดจั่น	เพื่อให้ประชาชน ได้รับความสะดวก รวดเร็ว ปลอดภัย	กว้าง 4 ม. ซ่อมแซม หลุมบ่อ		100,000				ร้อยละของ ประชาชนที่ สัญจร	ประชาชนได้รับ ความสะดวก รวดเร็ว ปลอดภัย	กองช่าง
91	โครงการก่อสร้างระบบประปา หมู่บ้าน หอถังเหล็กสำเร็จรูป (แบบแชมเปญ) หมู่ที่ 8 บ้านตะ กุดจั่น (กลุ่มเขารังแตน)	เพื่อให้ประชาชนมี น้ำประปาสะอาดใช้ อย่างเพียงพอ	ติดตั้งหอถัง แชมเปญความจุไม่ น้อยกว่า 15.00 ลบ. ม.พร้อมเครื่องสูบน้ำ แบบจุ่มใต้น้ำและ ติดตั้งถังกรองสนิม		500,000				ร้อยละของ ประชาชนที่ใช้ ระบบประปา หมู่บ้าน	เพื่อให้ประชาชนมี น้ำประปาสะอาดใช้ อย่างเพียงพอ	กองช่าง
92	โครงการซ่อมแซมถังแชมเปญ (กลุ่มวัดจันทาราม) หมู่ที่ 8 บ้าน ตะกุดจั่น	เพื่อให้ประชาชนมี น้ำประปาสะอาดใช้ อย่างเพียงพอ	ซ่อมแซมถังแชม เปญ	200,000					ร้อยละของ ประชาชนที่ใช้ ระบบประปา หมู่บ้าน	เพื่อให้ประชาชนมี น้ำประปาสะอาดใช้ อย่างเพียงพอ	กองช่าง
93	โครงการขยายเขตไฟฟ้าเพื่อ การเกษตร หมู่ที่ 8 บ้านตะกุดจั่น	เพื่อให้ประชาชนมี ไฟฟ้าใช้	ขยายเขตไฟฟ้า	/					ร้อยละของ ประชาชนที่ ใช้ไฟฟ้า	ประชาชนมีไฟฟ้าใช้	กองช่าง
94	โครงการก่อสร้างรางระบายน้ำ คสล ถนนกลุ่มวัด ม.8 – เชื่อมต่อ กลุ่มบ้านนายสมัคร วงศ์รี ม.9	เพื่อระบายน้ำและ แก้ไขปัญหาน้ำท่วม ขัง	กว้าง 0.30 ม. ยาว ม.	200,000					ร้อยละ ประชาชน ในแนวราง ระบายน้ำ	มีรางระบายน้ำและ แก้ไขปัญหาน้ำท่วม ขัง	กองช่าง
หมู่ที่ 9											
95	โครงการซ่อมแซมถนนดินด้วยวัสดุ คัดเลือก สายโรงเพาะเห็ด หมู่ที่ 9 บ้าน กม.39	เพื่อให้ประชาชน ได้รับความสะดวก รวดเร็ว ปลอดภัย	กว้าง 4 ม. ยาว 900 ม.	100,000					ร้อยละของ ประชาชนที่ สัญจร	ประชาชนได้รับ ความสะดวก รวดเร็ว ปลอดภัย	กองช่าง
96	โครงการก่อสร้างถนนคอนกรีต เสริมเหล็ก ขอยร้านวันดี การเกษตร หมู่ที่ 9 บ้าน กม.39	เพื่อให้ประชาชน ได้รับความสะดวก รวดเร็ว ปลอดภัย	กว้าง 5 ม. ยาว 50 ม.	156,000					ร้อยละของ ประชาชนที่ รับข่าวสาร	ประชาชนได้รับ ข้อมูลข่าวสาร ทันเหตุการณ์	กองช่าง

ที่	โครงการ	วัตถุประสงค์	เป้าหมาย (ผลผลิตของ โครงการ)	งบประมาณ					ตัวชี้วัด (KPI)	ผลที่คาดว่าจะ ได้รับ	หน่วยงานที่ รับผิดชอบ
				๒๕๖๖ (บาท)	๒๕๖๗ (บาท)	๒๕๖๘ (บาท)	๒๕๖๙ (บาท)	๒๕๗๐ (บาท)			
97	โครงการก่อสร้างรางระบายน้ำ คสล ถนนกลุ่มวัด ม.8 – เชื่อมต่อ กลุ่มบ้านนายสมิคร วังศิรี ม.9	เพื่อระบายน้ำและ แก้ไขปัญหาน้ำท่วม ขัง	กว้าง 0.30 ม. ยาว ม.		200,000				ร้อยละ ประชาชน ในแนวราง ระบายน้ำ	มีรางระบายน้ำและ แก้ไขปัญหาน้ำท่วม ขัง	กองช่าง
98	โครงการก่อสร้างระบบประปา หมู่บ้าน หอถังเหล็กสำเร็จรูป (แบบแชมเปญ) หมู่ที่ 9 บ้าน ก.ม. 39	เพื่อให้ประชาชนมี น้ำประปาสะอาดใช้ อย่างเพียงพอ	ติดตั้งหอถัง แชมเปญความจุไม่ น้อยกว่า 15.00 ลบ. ม.พร้อมเครื่องสูบน้ำ แบบจุ่มใต้น้ำและ ติดตั้งถังรองสนิม		500,000				ร้อยละของ ประชาชนที่ใช้ ระบบประปา หมู่บ้าน	เพื่อให้ประชาชนมี น้ำประปาสะอาดใช้ อย่างเพียงพอ	กองช่าง
99	โครงการซ่อมแซมถนนดินด้วยวัสดุ คัดเลือก ขอยบ้านนายมานิตย์ เปี้ยน้อย หมู่ที่ 9 บ้าน ก.ม.39	เพื่อให้ประชาชน ได้รับความสะดวก รวดเร็ว ปลอดภัย	กว้าง 4 ม. ยาว ม.	100,000					ร้อยละของ ประชาชนที่ สัญจร	ประชาชนได้รับ ความสะดวก รวดเร็ว ปลอดภัย	กองช่าง
100	โครงการซ่อมแซมถนนดินด้วยวัสดุ คัดเลือก ขอยบ้านนายบุญนาค (กลุ่มเขารังแตน) หมู่ที่ 9 บ้าน ก.ม. 39	เพื่อให้ประชาชน ได้รับความสะดวก รวดเร็ว ปลอดภัย	กว้าง 4 ม. ยาว ม.	100,000					ร้อยละของ ประชาชนที่ สัญจร	ประชาชนได้รับ ความสะดวก รวดเร็ว ปลอดภัย	กองช่าง
101	โครงการติดตั้งโคมไฟส่องสว่าง รายทาง หมู่ที่ 9 บ้าน ก.ม.39 (กลุ่มนอก)	เพื่อให้ประชาชนมี ไฟฟ้าส่องสว่างใน เวลากลางคืน	จำนวน 10 จุด	50,000					ร้อยละของ ประชาชนที่ มีแสงสว่าง	ประชาชนมีไฟฟ้า ส่องสว่างในเวลา กลางคืน	กองช่าง
	หมู่ที่ 10										
102	โครงการก่อสร้างถนนคอนกรีต เสริมเหล็ก สายหลังวัด - บ้านนาง มาลัย ปัทม หมู่ที่ 10 บ้านเขา บ่อทอง	เพื่อให้ประชาชน ได้รับความสะดวก รวดเร็ว ปลอดภัย	กว้าง 4 ม. ยาว 60 ม. หนา 0.15 ม.	156,500					ร้อยละของ ประชาชนที่ สัญจร	ประชาชนได้รับ ความสะดวก รวดเร็ว ปลอดภัย	กองช่าง
103	โครงการก่อสร้างถนนคอนกรีต เสริมเหล็ก สายบ้านนางมาลัย ปัท ม - เขาสัก หมู่ที่ 10 บ้านเขาบ่อ ทอง	เพื่อให้ประชาชน ได้รับความสะดวก รวดเร็ว ปลอดภัย	กว้าง 4 ม. ยาว 60 ม. หนา 0.15 ม.	156,500					ร้อยละของ ประชาชนที่ สัญจร	ประชาชนได้รับ ความสะดวก รวดเร็ว ปลอดภัย	กองช่าง

ที่	โครงการ	วัตถุประสงค์	เป้าหมาย (ผลผลิตของ โครงการ)	งบประมาณ					ตัวชี้วัด (KPI)	ผลที่คาดว่าจะ ได้รับ	หน่วยงานที่ รับผิดชอบ
				๒๕๖๖ (บาท)	๒๕๖๗ (บาท)	๒๕๖๘ (บาท)	๒๕๖๙ (บาท)	๒๕๗๐ (บาท)			
104	โครงการก่อสร้างถนนคอนกรีตเสริมเหล็ก สายบ้านนางมาลัย ปัทม - หนองกลอย หมู่ที่ 10 บ้านเขาบ่อทอง	เพื่อให้ประชาชนได้รับความสะดวก รวดเร็ว ปลอดภัย	กว้าง 4 ม. ยาว 60 ม. หนา 0.15 ม.	156,500					ร้อยละของประชาชนที่สัญจร	ประชาชนได้รับความสะดวก รวดเร็ว ปลอดภัย	กองช่าง
105	โครงการก่อสร้างถนนคอนกรีตเสริมเหล็ก สายเขาบ่อทอง - เขารังแตน หมู่ที่ 10 บ้านเขาบ่อทอง	เพื่อให้ประชาชนได้รับความสะดวก รวดเร็ว ปลอดภัย	กว้าง 4 ม. ยาว 60 ม. หนา 0.15 ม.	156,500					ร้อยละของประชาชนที่สัญจร	ประชาชนได้รับความสะดวก รวดเร็ว ปลอดภัย	กองช่าง
106	โครงการก่อสร้างถนนคอนกรีตเสริมเหล็ก สายบ้านนายจำแลง - เขาสัก หมู่ที่ 10 บ้านเขาบ่อทอง	เพื่อให้ประชาชนได้รับความสะดวก รวดเร็ว ปลอดภัย	กว้าง 4 ม. ยาว 60 ม. หนา 0.15 ม.	156,500					ร้อยละของประชาชนที่สัญจร	ประชาชนได้รับความสะดวก รวดเร็ว ปลอดภัย	กองช่าง
107	โครงการติดตั้งไฟฟ้าส่องสว่างรายทาง (แบบโซล่าเซลล์) ภายในหมู่บ้าน หมู่ที่ 10 บ้านเขาบ่อทอง	เพื่อให้ประชาชนมีไฟฟ้าส่องสว่างในเวลากลางคืน	ไฟฟ้าส่องสว่างรายทาง		100,000				ร้อยละของประชาชนที่มีแสงสว่าง	ประชาชนมีไฟฟ้าส่องสว่างในเวลากลางคืน	กองช่าง
หมู่ที่ 11											
108	โครงการซ่อมแซมถนนดิน ด้วยวัสดุคัดเลือก สายบ้านนายเข็ดสิงห์โต หมู่ที่ 11 บ้านเขาดิน	เพื่อให้ประชาชนได้รับความสะดวก รวดเร็ว ปลอดภัย	กว้าง 4 ม. ซ่อมแซม หลุมบ่อ	100,000					ร้อยละของประชาชนที่สัญจร	ประชาชนได้รับความสะดวก รวดเร็ว ปลอดภัย	กองช่าง
109	โครงการซ่อมแซมถนนดิน ด้วยวัสดุคัดเลือก สายหน้าโรงเรียนเขาบ่อทอง (แยกถนนายกุลหลาบ) หมู่ที่ 11 บ้านเขาดิน	เพื่อให้ประชาชนได้รับความสะดวก รวดเร็ว ปลอดภัย	กว้าง 4 ม. ซ่อมแซม หลุมบ่อ	100,000					ร้อยละของประชาชนที่สัญจร	ประชาชนได้รับความสะดวก รวดเร็ว ปลอดภัย	กองช่าง
110	โครงการซ่อมแซมถนนดิน ด้วยวัสดุคัดเลือก ซอยเข้านานาจรรัฐช้างคุ่ม หมู่ที่ 11 บ้านเขาดิน	เพื่อให้ประชาชนได้รับความสะดวก รวดเร็ว ปลอดภัย	กว้าง 4 ม. ซ่อมแซม หลุมบ่อ	100,000					ร้อยละของประชาชนที่สัญจร	ประชาชนได้รับความสะดวก รวดเร็ว ปลอดภัย	กองช่าง
111	โครงการติดตั้งเครื่องกรองน้ำระบบประปาหมู่บ้าน จุดคุ่ม 3 หมู่ที่ 11 บ้านเขาดิน	เพื่อให้ประชาชนได้มีน้ำสำหรับอุปโภค-บริโภค	เครื่องกรองน้ำระบบประปาเสียหาย	200,000					ร้อยละของประชาชนผู้ใช้น้ำ	ประชาชนได้มีน้ำสำหรับอุปโภค-บริโภค	กองช่าง

ที่	โครงการ	วัตถุประสงค์	เป้าหมาย (ผลผลิตของ โครงการ)	งบประมาณ					ตัวชี้วัด (KPI)	ผลที่คาดว่าจะ ได้รับ	หน่วยงานที่ รับผิดชอบ
				๒๕๖๖ (บาท)	๒๕๖๗ (บาท)	๒๕๖๘ (บาท)	๒๕๖๙ (บาท)	๒๕๗๐ (บาท)			
112	โครงการติดตั้งไฟฟ้าส่องสว่างราย ทาง (แบบโซล่าเซลล์) ภายใน หมู่บ้าน หมู่ที่ 11 บ้านเขาดิน	เพื่อให้ประชาชนมี ไฟฟ้าส่องสว่างใน เวลากลางคืน	ไฟฟ้าส่องสว่าง รายทาง	100,000					ร้อยละของ ประชาชนที่ มีแสงสว่าง	ประชาชนมีไฟฟ้า ส่องสว่างในเวลา กลางคืน	กองช่าง
113	โครงการวางท่อระบายน้ำ หน้า บ้านนางสาวสมควร ยมจันทร์ หมู่ที่ 11 บ้านเขาดิน	เพื่อระบายน้ำและ แก้ไขปัญหาน้ำท่วม ขัง	ท่อระบาย		100,000				ร้อยละ ประชาชน ในแนว ระบายน้ำ	สามารถระบายน้ำ และแก้ไขปัญหาน้ำ ท่วมขัง	กองช่าง
รวม	โครงการ			10,787,000	7,912,000	364,000			-	-	-

รายละเอียดโครงการพัฒนา
แผนพัฒนาท้องถิ่น (พ.ศ. ๒๕๖๖ - ๒๕๗๐) เพิ่มเติม ฉบับที่ ๑/๒๕๖๕
องค์การบริหารส่วนตำบลท่าข้าม อำเภอชนแดน จังหวัดเพชรบูรณ์

ก. ยุทธศาสตร์จังหวัดที่ ๑ การส่งเสริมเกษตรปลอดภัย การเพิ่มประสิทธิภาพการผลิตและสร้างมูลค่าเพิ่ม

ข. ยุทธศาสตร์การพัฒนาของ อปท. ในเขตจังหวัดที่ ๒ การพัฒนาด้านเศรษฐกิจและการเกษตร

๔. ยุทธศาสตร์การพัฒนาแหล่งน้ำ

(๔.๑) แผนงานอุตสาหกรรมและโยธา

ที่	โครงการ	วัตถุประสงค์	เป้าหมาย (ผลผลิตของ โครงการ)	งบประมาณ					ตัวชี้วัด (KPI)	ผลที่คาดว่าจะ ได้รับ	หน่วยงานที่ รับผิดชอบ
				๒๕๖๖ (บาท)	๒๕๖๗ (บาท)	๒๕๖๘ (บาท)	๒๕๖๙ (บาท)	๒๕๗๐ (บาท)			
1	โครงการก่อสร้างลำเหมืองส่งน้ำ คสล. 3 แยกบ้านลุงว่อน หมู่ที่ 2 บ้านวังปลาช่อน	เพื่อให้ประชาชนได้ มีแหล่งน้ำสำหรับทำ การเกษตร	เหมืองส่งน้ำ คสล.		200,000				เกษตรกร ที่ใช้น้ำ	ประชาชนได้มีแหล่ง น้ำสำหรับทำ การเกษตร	กองช่าง
2	โครงการก่อสร้างฝายน้ำล้น คลอง ลำหมีตาย หมู่ที่ 2 บ้านวังปลา ช่อน	เพื่อให้ประชาชนได้ มีแหล่งน้ำสำหรับทำ การเกษตร	คลองกว้าง		500,000				เกษตรกร ที่ใช้น้ำ	ประชาชนได้มีแหล่ง น้ำสำหรับทำ การเกษตร	กองช่าง
3	โครงการเจาะบ่อบาดาล หมู่ที่ 2 บ้านวังปลาช่อน	เพื่อให้ประชาชนได้ มีน้ำสำหรับอุปโภค- บริโภค	ขนาดท่อ ๑ 6 นิ้ว	200,000					ร้อยละของ ประชาชน ผู้ใช้น้ำ	เพื่อให้ประชาชนได้ มีน้ำสำหรับอุปโภค- บริโภค	กองช่าง
4	โครงการเจาะบ่อบาดาล หมู่ที่ 3 บ้านโคกสูง	เพื่อให้ประชาชนได้ มีน้ำสำหรับอุปโภค- บริโภค	ขนาดท่อ ๑ 6 นิ้ว	200,000					ร้อยละของ ประชาชน ผู้ใช้น้ำ	เพื่อให้ประชาชนได้ มีน้ำสำหรับอุปโภค- บริโภค	กองช่าง
5	โครงการขุดลอกคลองร่องเหมือง หมู่ที่ 4 บ้านกุฏิพระ	เพื่อให้ประชาชนได้ มีแหล่งน้ำสำหรับทำ การเกษตร	กว้าง 3 ม. ลึกเฉลี่ย 1.5 ม.		200,000				เกษตรกร ที่ใช้น้ำ	ประชาชนได้มีแหล่ง น้ำสำหรับทำ การเกษตร	กองช่าง
6	โครงการก่อสร้างคลองส่งน้ำ คสล. คลองร่องเหมือง หมู่ที่ 4 บ้านกุฏิ พระ	เพื่อให้ประชาชนได้ มีแหล่งน้ำสำหรับทำ การเกษตร	กว้าง 3 ม. ลึกเฉลี่ย 1.5 ม.		500,000				เกษตรกร ที่ใช้น้ำ	ประชาชนได้มีแหล่ง น้ำสำหรับทำ การเกษตร	กองช่าง

ที่	โครงการ	วัตถุประสงค์	เป้าหมาย (ผลผลิตของ โครงการ)	งบประมาณ					ตัวชี้วัด (KPI)	ผลที่คาดว่าจะ ได้รับ	หน่วยงานที่ รับผิดชอบ
				๒๕๖๖ (บาท)	๒๕๖๗ (บาท)	๒๕๖๘ (บาท)	๒๕๖๙ (บาท)	๒๕๗๐ (บาท)			
7	โครงการขุดลอกสระหลวง หมู่ที่ 4 บ้านกุฎิพระ	เพื่อให้ประชาชนได้มีแหล่งน้ำสำหรับการเกษตร	กว้าง ม. ลึกเฉลี่ย ม.		200,000				เกษตรกรที่ใช้น้ำ	ประชาชนได้มีแหล่งน้ำสำหรับการเกษตร	กองช่าง
8	โครงการเจาะบ่อบาดาล หมู่ที่ 4 บ้านกุฎิพระ	เพื่อให้ประชาชนได้มีน้ำสำหรับอุปโภค-บริโภค	ขนาดท่อ ๑๖ นิ้ว	200,000					ร้อยละของประชาชนผู้ใช้น้ำ	เพื่อให้ประชาชนได้มีน้ำสำหรับอุปโภค-บริโภค	กองช่าง
9	โครงการเจาะบ่อบาดาลเพื่อระบบประปาหมู่บ้าน หมู่ที่ 5 บ้านตะกุดเป่า	เพื่อให้ประชาชนได้มีน้ำสำหรับอุปโภค-บริโภค	ขนาดท่อ ๑๖ นิ้ว	180,000					ร้อยละของประชาชนผู้ใช้น้ำ	เพื่อให้ประชาชนได้มีน้ำสำหรับอุปโภค-บริโภค	กองช่าง
10	โครงการเจาะบ่อบาดาล หมู่ที่ 5 บ้านตะกุดเป่า	เพื่อให้ประชาชนได้มีน้ำสำหรับอุปโภค-บริโภค	ขนาดท่อ ๑๖ นิ้ว	200,000					ร้อยละของประชาชนผู้ใช้น้ำ	เพื่อให้ประชาชนได้มีน้ำสำหรับอุปโภค-บริโภค	กองช่าง
11	โครงการก่อสร้างฝายน้ำล้น คลองปอ หมู่ที่ 6 บ้านดงแขวน	เพื่อให้ประชาชนได้มีแหล่งน้ำสำหรับการเกษตร	คลอง กว้าง 12 ม.		500,000				เกษตรกรที่ใช้น้ำ	ประชาชนได้มีแหล่งน้ำสำหรับการเกษตร	กองช่าง
12	โครงการซ่อมแซมบ่อบาดาล (เป่าบ่อ) คุ่ม 1 หมู่ที่ 6 บ้านดงแขวน	เพื่อให้ประชาชนได้มีน้ำสำหรับอุปโภค-บริโภค	ซ่อมแซมบ่อเดิม	200,000					ร้อยละของประชาชนผู้ใช้น้ำ	เพื่อให้ประชาชนได้มีน้ำสำหรับอุปโภค-บริโภค	กองช่าง
13	โครงการเจาะบ่อบาดาล หมู่ที่ 7 บ้านหนองโก	เพื่อให้ประชาชนได้มีน้ำสำหรับอุปโภค-บริโภค	ขนาดท่อ ๑๖ นิ้ว	200,000					ร้อยละของประชาชนผู้ใช้น้ำ	เพื่อให้ประชาชนได้มีน้ำสำหรับอุปโภค-บริโภค	กองช่าง
14	โครงการเจาะบ่อบาดาล หมู่ที่ 8 บ้านตะกุดจั่น (กลุ่มบ้านเหนือ)	เพื่อให้ประชาชนได้มีน้ำสำหรับอุปโภค-บริโภค	ขนาดท่อ ๑๖ นิ้ว	200,000					ร้อยละของประชาชนผู้ใช้น้ำ	เพื่อให้ประชาชนได้มีน้ำสำหรับอุปโภค-บริโภค	กองช่าง
15	โครงการก่อสร้างฝายน้ำล้นบริเวณวัดจันทราธรรม คลองบุษบง หมู่ที่ 8 บ้านตะกุดจั่น	เพื่อให้ประชาชนได้มีแหล่งน้ำสำหรับการเกษตร	คลอง กว้าง 40 ม.		500,000				เกษตรกรที่ใช้น้ำ	ประชาชนได้มีแหล่งน้ำสำหรับการเกษตร	กองช่าง

ที่	โครงการ	วัตถุประสงค์	เป้าหมาย (ผลผลิตของ โครงการ)	งบประมาณ					ตัวชี้วัด (KPI)	ผลที่คาดว่าจะ ได้รับ	หน่วยงานที่ รับผิดชอบ
				๒๕๖๖ (บาท)	๒๕๖๗ (บาท)	๒๕๖๘ (บาท)	๒๕๖๙ (บาท)	๒๕๗๐ (บาท)			
16	โครงการขุดสระหลวง เขตติดต่อ ตะกุดเป่า โคกสูง วังปลาช่อน	เพื่อให้ประชาชนได้ มีแหล่งน้ำสำหรับทำ การเกษตร	สระหลวง			500,000			เกษตรกร ที่ใช้น้ำ	ประชาชนได้มีแหล่ง น้ำสำหรับทำ การเกษตร	กองช่าง
17	โครงการก่อสร้างฝายน้ำล้น คลอง ปอ หมู่ที่ 9 บ้าน กม. 39	เพื่อให้ประชาชนได้ มีแหล่งน้ำสำหรับทำ การเกษตร	คลอง กว้าง 12 ม.		500,000				เกษตรกร ที่ใช้น้ำ	ประชาชนได้มีแหล่ง น้ำสำหรับทำ การเกษตร	กองช่าง
18	โครงการเจาะบ่อบาดาล (กลุ่มเขา รังแตน) หมู่ที่ 9 บ้าน กม. 39	เพื่อให้ประชาชนได้ มีน้ำสำหรับอุปโภค- บริโภค	ขนาดท่อ ๑ 6 นิ้ว	200,000					ร้อยละของ ประชาชน ผู้ใช้น้ำ	เพื่อให้ประชาชนได้ มีน้ำสำหรับอุปโภค- บริโภค	กองช่าง
19	โครงการขุดลอกสระประมง (กลุ่ม เขารังแตน) หมู่ที่ 9 บ้าน กม. 39	เพื่อให้ประชาชนได้ มีน้ำสำหรับอุปโภค- บริโภค	กว้าง 180 ม. ยาว 70 ม. ลึก 3 ม.	250,000					ร้อยละของ ประชาชน ผู้ใช้น้ำ	เพื่อให้ประชาชนได้ มีน้ำสำหรับอุปโภค- บริโภค	กองช่าง
20	โครงการเจาะบ่อบาดาล กลุ่มหน้า โรงเรียน หมู่ที่ 11บ้านเขาดิน	เพื่อให้ประชาชนได้ มีน้ำสำหรับอุปโภค- บริโภค	ขนาดท่อ ๑ 6 นิ้ว	200,000					ร้อยละของ ประชาชน ผู้ใช้น้ำ	เพื่อให้ประชาชนได้ มีน้ำสำหรับอุปโภค- บริโภค	กองช่าง
21	โครงการก่อสร้างฝายน้ำล้น คลอง คลองม่วง หมู่ที่ 11 บ้านเขาดิน	เพื่อให้ประชาชนได้ มีแหล่งน้ำสำหรับทำ การเกษตร	คลอง กว้าง 12 ม.	500,000					เกษตรกร ที่ใช้น้ำ	ประชาชนได้มีแหล่ง น้ำสำหรับทำ การเกษตร	กองช่าง
22	โครงการขุดลอกคลองม่วง หมู่ที่ 11 บ้านเขาดิน	เพื่อให้ประชาชนได้ มีแหล่งน้ำสำหรับทำ การเกษตร	คลอง กว้าง 12 ม.	200,000					เกษตรกร ที่ใช้น้ำ	ประชาชนได้มีแหล่ง น้ำสำหรับทำ การเกษตร	กองช่าง
23	โครงการขุดลอกคลองตาโชน หมู่ที่ 11 บ้านเขาดิน	เพื่อให้ประชาชนได้ มีแหล่งน้ำสำหรับทำ การเกษตร	คลอง กว้าง 12 ม.		200,000				เกษตรกร ที่ใช้น้ำ	ประชาชนได้มีแหล่ง น้ำสำหรับทำ การเกษตร	กองช่าง
24	โครงการขุดลอกคลองตะแบก หมู่ที่ 11 บ้านเขาดิน	เพื่อให้ประชาชนได้ มีแหล่งน้ำสำหรับทำ การเกษตร	คลอง กว้าง 12 ม.		200,000				เกษตรกร ที่ใช้น้ำ	ประชาชนได้มีแหล่ง น้ำสำหรับทำ การเกษตร	กองช่าง
รวม	โครงการ			2,880,000	3,500,000	500,000			-	-	-

รายละเอียดโครงการพัฒนา
แผนพัฒนาท้องถิ่น (พ.ศ. ๒๕๖๖ - ๒๕๗๐) เพิ่มเติม ฉบับที่ ๑/๒๕๖๕
องค์การบริหารส่วนตำบลท่าข้าม อำเภอนนทบุรี จังหวัดนนทบุรี

- ก. ยุทธศาสตร์จังหวัดที่ ๓ การพัฒนาคุณภาพทางการศึกษา คุณภาพชีวิต และเสริมสร้างความมั่นคงของคนและชุมชนอย่างทั่วถึง
- ข. ยุทธศาสตร์การพัฒนาของ อปท. ในเขตจังหวัดที่ ๖ การพัฒนาด้านการพัฒนาการเมือง และการบริหารจัดการบ้านเมืองที่ดี
๕. ยุทธศาสตร์การพัฒนาด้านการเมืองและการบริหาร
- (๕.๑) แผนงานอุตสาหกรรมและการโยธา

ที่	โครงการ	วัตถุประสงค์	เป้าหมาย (ผลผลิตของ โครงการ)	งบประมาณ					ตัวชี้วัด (KPI)	ผลที่คาดว่าจะ ได้รับ	หน่วยงานที่ รับผิดชอบ
				๒๕๖๖ (บาท)	๒๕๖๗ (บาท)	๒๕๖๘ (บาท)	๒๕๖๙ (บาท)	๒๕๗๐ (บาท)			
1	โครงการปรับปรุงอาคารสำนักงาน กองช่าง องค์การบริหารส่วนตำบล ท่าข้าม	เพื่อปรับปรุง สำนักงานกองช่างให้ ดีขึ้น	ปรับปรุง สำนักงาน	500,000					ร้อยละของ ประชาชน ที่มาติดต่อ	สำนักงานกองช่างมี สภาพที่ดีขึ้น	กองช่าง
2	โครงการก่อสร้างอาคารที่จอดรถ บรรทุกน้ำอเนกประสงค์ พร้อม ห้องปฏิบัติงานป้องกัน	เพื่อใช้เป็นที่จอดรถ บรรทุกน้ำ อเนกประสงค์และ เพื่อความสะดวก ของผู้มาติดต่อ ราชการ	อาคาร กว้าง 8 ม. ยาว 20 ม. พร้อมห้อง ปฏิบัติงาน	1,600,000					ร้อยละ ของ ประชาชน ที่มาติดต่อ ราชการ	เกิดความสะดวกกับ ผู้ปฏิบัติงานและผู้มา ติดต่อราชการ	กองช่าง
3	โครงการก่อสร้างที่จอดรถยนต์ ขององค์การบริหารส่วนตำบลท่า ข้าม	เพื่อให้ประชาชน จอดรถเพื่อติดต่อ ราชการ	ที่จอดรถยนต์ กว้าง 6 ม. ยาว 28 ม.	600,000					ร้อยละของ ประชาชนผู้ มาติดต่อ	ประชาชนที่มา ติดต่อราชการมีที่ จอดรถ	กองช่าง
4	โครงการต่อเติมอาคารสำนักงาน กองคลัง องค์การบริหารส่วน ตำบลท่าข้าม	เพื่อปรับปรุง สำนักงานกองคลัง ให้ดีขึ้น	ปรับปรุง สำนักงาน	500,000					ร้อยละของ ประชาชน ที่มาติดต่อ	สำนักงานกองคลังมี สภาพที่ดีขึ้น	กองช่าง
5	โครงการต่อเติมอาคาร (ด้านหลัง) สำนักงานองค์การบริหารส่วน ตำบลท่าข้าม	เพื่อปรับปรุง สำนักงานให้ดีขึ้น	ต่อเติมอาคาร	500,000					ร้อยละของ ประชาชน ที่มาติดต่อ	สำนักงานมีสภาพที่ ดีขึ้น	กองช่าง

ที่	โครงการ	วัตถุประสงค์	เป้าหมาย (ผลผลิตของ โครงการ)	งบประมาณ					ตัวชี้วัด (KPI)	ผลที่คาดว่าจะ ได้รับ	หน่วยงานที่ รับผิดชอบ
				๒๕๖๖ (บาท)	๒๕๖๗ (บาท)	๒๕๖๘ (บาท)	๒๕๖๙ (บาท)	๒๕๗๐ (บาท)			
6	โครงการต่อเติมหลังคาและทาง เชื่อมอาคารเรียนไปห้องน้ำ ศูนย์ พัฒนาเด็กเล็กตะกุดจั่น	เพื่อให้เด็กนักเรียน เดินทางไปห้องน้ำได้ สะดวก ปลอดภัย	ต่อเติมหลังคา และทางเชื่อม อาคาร	200,000					ร้อยละของ เด็กนักเรียน	เด็กนักเรียนมี ทางเดินไปห้องน้ำได้ สะดวก ปลอดภัย	กองช่าง
7	โครงการก่อสร้างหอประชุม องค์การบริหารส่วนตำบลท่าข้าม	เพื่อใช้เป็นที่พักประชุม สภาฯ ประชุมอื่นๆ และจัดกิจกรรม สำหรับประชาชน	หอประชุม	800,000					ร้อยละของ ประชาชน ที่มาใช้ หอประชุม	มีที่สำหรับประชุม สภาฯ ประชุมอื่นๆ และจัดกิจกรรม สำหรับประชาชน	กองช่าง
รวม	โครงการ	-	-	4,200,000					-	-	-

(๕.๒) แผนงานการศึกษา

ที่	โครงการ	วัตถุประสงค์	เป้าหมาย (ผลผลิตของ โครงการ)	งบประมาณ					ตัวชี้วัด (KPI)	ผลที่คาดว่าจะ ได้รับ	หน่วยงานที่ รับผิดชอบ
				๒๕๖๖ (บาท)	๒๕๖๗ (บาท)	๒๕๖๘ (บาท)	๒๕๖๙ (บาท)	๒๕๗๐ (บาท)			
1	โครงการอบรมคุณธรรมจริยธรรม คณะผู้บริหาร สมาชิกสภา พนักงานส่วนตำบลและพนักงาน จ้าง	เพื่อให้คณะผู้บริหาร สมาชิกสภา พนักงาน ส่วนตำบลและพนักงาน จ้างมีความรู้ทางด้าน คุณธรรมจริยธรรม	คณะผู้บริหาร สมาชิกสภา พนักงานส่วนตำบล และพนักงานจ้าง	30,000					ร้อยละของ ผู้อบรม	คณะผู้บริหาร สมาชิก สภา พนักงานส่วน ตำบลและพนักงานจ้าง มีความรู้ทางด้าน คุณธรรมจริยธรรม	กองการศึกษา
รวม	โครงการ	-	-	30,000					-	-	-

(๕.๓) แผนงานบริหารงานทั่วไป

ที่	โครงการ	วัตถุประสงค์	เป้าหมาย (ผลผลิตของ โครงการ)	งบประมาณ					ตัวชี้วัด (KPI)	ผลที่คาดว่าจะ ได้รับ	หน่วยงานที่ รับผิดชอบ
				๒๕๖๖ (บาท)	๒๕๖๗ (บาท)	๒๕๖๘ (บาท)	๒๕๖๙ (บาท)	๒๕๗๐ (บาท)			
1	โครงการพัฒนาศักยภาพของคณะ ผู้บริหาร สมาชิกสภา อบต.ท่าข้าม ผู้นำและประชาชน	เพื่อให้คณะผู้บริหาร สมาชิกสภา อบต.ท่า ข้าม ผู้นำและประชาชน มีความรู้ทางด้าน คุณธรรมจริยธรรม	คณะผู้บริหาร สมาชิกสภา อบต. ท่าข้าม ผู้นำและ ประชาชน	20,000					ร้อยละของ ผู้อบรม	คณะผู้บริหาร สมาชิก สภา อบต.ท่าข้าม ผู้นำ และประชาชนมีความรู้ ทางด้านคุณธรรม จริยธรรม	สำนักปลัด
2	โครงการสร้างจิตสำนึกที่ดีเพื่อ ป้องกันการทุจริตในองค์กร อบต. ท่าข้าม	เพื่อให้คณะผู้บริหาร สมาชิกสภา อบต.ท่า ข้าม ผู้นำและประชาชน มีจิตสำนึกที่ดี	คณะผู้บริหาร สมาชิกสภา อบต. ท่าข้าม ผู้นำและ ประชาชน	10,000					ร้อยละของ ผู้อบรม	คณะผู้บริหาร สมาชิก สภา อบต.ท่าข้าม ผู้นำ และประชาชนมี จิตสำนึกที่ดี	สำนักปลัด
รวม	โครงการ	-	-	30,000					-	-	-

รายละเอียดโครงการพัฒนา
แผนพัฒนาท้องถิ่น (พ.ศ. ๒๕๖๖ - ๒๕๗๐) เพิ่มเติม ฉบับที่ ๑/๒๕๖๕
สำหรับ โครงการที่เกี่วข้องขององค์กรปกครองส่วนท้องถิ่น
องค์การบริหารส่วนตำบลท่าข้าม อำเภอนาดูน จังหวัดขอนแก่น

ก. ยุทธศาสตร์จังหวัดที่ ๓ การพัฒนาคุณภาพชีวิต และเสริมสร้างความมั่นคงของคนและชุมชน

ข. ยุทธศาสตร์การพัฒนาของ อปท. ในเขตจังหวัดที่ ๑ การพัฒนาการส่งเสริมการศึกษา ศาสนาวัฒนธรรม ประเพณี การกีฬา และพัฒนาคุณภาพชีวิต

๒. ยุทธศาสตร์การพัฒนาด้านสังคม

(๓.๑) แผนงานอุตสาหกรรมและโยธา

ที่	โครงการ	วัตถุประสงค์	เป้าหมาย (ผลผลิตของ โครงการ)	งบประมาณ					ตัวชี้วัด (KPI)	ผลที่คาดว่าจะ ได้รับ	หน่วยงานที่ รับผิดชอบ
				๒๕๖๖ (บาท)	๒๕๖๗ (บาท)	๒๕๖๘ (บาท)	๒๕๖๙ (บาท)	๒๕๗๐ (บาท)			
๑	โครงการก่อสร้างสนามฟุตบอลพื้นยางสังเคราะห์ หมู่ที่ ๔ ตำบลท่าข้าม อำเภอนาดูน จังหวัดขอนแก่น	เพื่อให้ประชาชนเด็กและเยาวชนมีสถานที่ออกกำลังกาย	26 x 46 เมตร	3,816,000					ร้อยละประชาชนที่มาใช้ประโยชน์	ประชาชน เด็กและเยาวชนมีสถานที่ออกกำลังกาย	กองช่าง
รวม	โครงการ	-	-	3,816,000					-	-	-

ก. ยุทธศาสตร์จังหวัดที่ ๓ การพัฒนาคุณภาพชีวิต และเสริมสร้างความมั่นคงของคนและชุมชน

ข. ยุทธศาสตร์การพัฒนาของ อปท. ในเขตจังหวัดที่ ๑ การพัฒนาด้านโครงสร้างพื้นฐาน

๓. ยุทธศาสตร์การพัฒนาด้านโครงสร้างพื้นฐาน

(๓.๑) แผนงานอุตสาหกรรมและโยธา

ที่	โครงการ	วัตถุประสงค์	เป้าหมาย (ผลผลิตของ โครงการ)	งบประมาณ					ตัวชี้วัด (KPI)	ผลที่คาดว่าจะ ได้รับ	หน่วยงานที่ รับผิดชอบ
				๒๕๖๖ (บาท)	๒๕๖๗ (บาท)	๒๕๖๘ (บาท)	๒๕๖๙ (บาท)	๒๕๗๐ (บาท)			
๑	ชื่อโครงการ ก่อสร้างถนนคอนกรีตเสริมเหล็ก.ทางหลวงท้องถิ่น .พ.ช.ถ. ๔๖-๐๐๓. สาย บ้านดงแขวนหมู่ที่ ๖ - บ้านเขาสัก .หมู่ที่ ๑๐ บ้านเขาป่องทอง ตำบลท่าข้าม กว้าง ๖.๐๐ เมตร ยาว ๒,๖๕๐.๐๐ เมตร หนา ๐.๑๕ เมตร หรือมีพื้นที่ไม่น้อยกว่า ๑๕,๙๐๐.๐๐ ตารางเมตร ไหล่ทางกว้างเฉลี่ยข้างละ ๐.๕๐ เมตร องค์การบริหารส่วนตำบลท่าข้าม อำเภอชนแดน จังหวัดเพชรบูรณ์	เพื่อให้ประชาชน ได้รับความสะดวก รวดเร็ว ปลอดภัย	รหัสสายทาง พ.ช.ถ 46 - 003 กว้าง 6 ม. ยาว 2,650 ม.	9,979,000					ร้อยละของ ประชาชนที่ สัญจร	ประชาชนได้รับ ความสะดวก รวดเร็ว ปลอดภัย	อบต.ท่าข้าม/ กรม สถ.
๒	โครงการ ซ่อมสร้างถนนผิวทางแอสฟัลต์.ทางหลวงท้องถิ่น.พ.ช.ถ.๔๖-๐๐๑. สาย บ้านท่าข้าม - บ้านหนองโก หมู่ที่ ๗ บ้านหนองโก ตำบลท่าข้าม กว้าง ๖.๐๐ เมตร ยาว ๑,๒๐๐.๐๐ เมตร หนาเฉลี่ย ๐.๑๓ เมตร หรือมีพื้นที่ไม่น้อยกว่า ๙,๖๐๐.๐๐ ตารางเมตร ไหล่ทางกว้างเฉลี่ยข้างละ ๑.๐๐ เมตร องค์การบริหารส่วนตำบลท่าข้าม อำเภอชนแดน จังหวัดเพชรบูรณ์.	เพื่อให้ประชาชน ได้รับความสะดวก รวดเร็ว ปลอดภัย	กว้าง 6 ม. ยาว 1,200 ม หนาเฉลี่ย 0.03 เมตร	3,006,000					ร้อยละของ ประชาชนที่ สัญจร	ประชาชนได้รับ ความสะดวก รวดเร็ว ปลอดภัย	อบต.ท่าข้าม/ กรม สถ.
๓	โครงการ ..เสริมผิวลาดยางแอสฟัลต์คอกอนกรีต .ทางหลวงท้องถิ่น.พ.ช.ถ .๔๖-๐๐๒. สาย บ้านหนองโก - บ้านหนองกลอย หมู่ที่ ๕ บ้านตะกุดเป้า ตำบลท่าข้าม กว้าง.๕.๐๐. เมตร ยาว ๒,๗๐๐.๐๐ เมตร หนา ๐.๑๕ เมตร หรือมีพื้นที่ไม่น้อยกว่า .๑๓,๕๐๐.๐๐ ตารางเมตร องค์การบริหารส่วนตำบลท่าข้าม อำเภอชนแดน จังหวัดเพชรบูรณ์	เพื่อให้ประชาชน ได้รับความสะดวก รวดเร็ว ปลอดภัย	กว้าง 5 ม. ยาว 2,700 ม. หนา 0.05 ม.	5,070,000					ร้อยละของ ประชาชนที่ สัญจร	ประชาชนได้รับ ความสะดวก รวดเร็ว ปลอดภัย	อบต.ท่าข้าม/ กรม สถ.
๔	ชื่อโครงการ...เสริมผิวลาดยางแอสฟัลต์คอกอนกรีต ทางหลวงท้องถิ่น .พ.ช.ถ.๔๖-๐๐๓. สาย บ้านดงแขวน หมู่ที่ ๖ - บ้านเขาสัก หมู่ที่ ๖ ตำบลท่าข้าม กว้าง ๔.๐๐ เมตร ยาว ๓,๔๐๐.๐๐ เมตร หนา ๐.๑๕ เมตร หรือมีพื้นที่ไม่น้อยกว่า ๑๓,๖๐๐.๐๐ ตารางเมตร องค์การบริหารส่วนตำบลท่าข้าม อำเภอชนแดน จังหวัดเพชรบูรณ์	เพื่อให้ประชาชน ได้รับความสะดวก รวดเร็ว ปลอดภัย	กว้าง 4 ม. ยาว 3,400 ม. หนา 0.05 ม.	5,680,000					ร้อยละของ ประชาชนที่ สัญจร	ประชาชนได้รับ ความสะดวก รวดเร็ว ปลอดภัย	อบต.ท่าข้าม/ กรม สถ.

ที่	โครงการ	วัตถุประสงค์	เป้าหมาย (ผลผลิตของ โครงการ)	งบประมาณ					ตัวชี้วัด (KPI)	ผลที่คาดว่าจะ ได้รับ	หน่วยงานที่ รับผิดชอบ	
				๒๕๖๖ (บาท)	๒๕๖๗ (บาท)	๒๕๖๘ (บาท)	๒๕๖๙ (บาท)	๒๕๗๐ (บาท)				
๕	ชื่อโครงการ ก่อสร้างถนนคอนกรีตเสริมเหล็ก. ทางหลวงท้องถิ่น พ.ช.ถ.46-004. สาย บ้านโคกสูง หมู่ที่ 3 – บ้านวังปลาช่อน หมู่ที่ 2 ตำบลท่าข้าม..กว้าง 6.00 เมตร ยาว 2,650.00 เมตร หนา 0.15 เมตร หรือมีพื้นที่ไม่น้อยกว่า 15,900.00 ตารางเมตร ไหล่ทางกว้างเฉลี่ยข้างละ 0.50 เมตร องค์การบริหารส่วนตำบลท่าข้าม อำเภอชนแดน จังหวัดเพชรบูรณ์	เพื่อให้ประชาชน ได้รับความสะดวก รวดเร็ว ปลอดภัย	กว้าง 6 ม. ยาว 2,650 ม. หนา 0.15 ม.	9,979,000						ร้อยละของ ประชาชนที่ สัญจร	ประชาชนได้รับ ความสะดวก รวดเร็ว ปลอดภัย	อบต.ท่าข้าม/ กรม สธ.
๖	โครงการติดตั้งไฟฟ้าแสงสว่าง พร้อมอุปกรณ์เพื่อลดอุบัติเหตุภัย บนถนน รหัสสายทาง พช.ถ. 46- 001 บ้านท่าข้าม – หนองโก ช่วง กม.1+200-กม. 10+000	เพื่อให้ประชาชนลด อุบัติเหตุภัยบนถนน	ไฟฟ้าแสงสว่าง สายทาง พช.ถ. 46-001 บ้านท่า ข้าม – หนองโก	5,810,000						ร้อยละของ ประชาชนที่ สัญจร	ประชาชนได้รับ ความปลอดภัยจาก อุบัติเหตุบนถนน	กองช่าง/อบจ.
๗	โครงการซ่อมสร้างถนนผิวทางแควซีล สายทาง พช.ถ.46-001 บ้านท่าข้าม- บ้านหนองโก ท่าข้าม ชนแดน พช ขนาดกว้าง 6.00 เมตร ยาว 1,200.00 เมตร หรือมีพื้นที่ไม่น้อยกว่า 9,600.00 ตารางเมตร ไหล่ทางกว้างเฉลี่ยข้างละ 1.00 เมตร	เพื่อให้ประชาชน ได้รับความสะดวก รวดเร็ว ปลอดภัย	กว้าง 6 ม. ยาว 1,200 ม.		1,500,000					ร้อยละของ ประชาชนที่ สัญจร	ประชาชนได้รับ ความปลอดภัยจาก อุบัติเหตุบนถนน	กองช่าง
๘	โครงการก่อสร้างถนนคอนกรีตเสริม เหล็ก รหัสทางหลวงท้องถิ่น พช.ถ.46- 002 สายบ้านหนองโก หมู่ที่ 7 -หนอง กลอย หมู่ที่ 3 บ้านโคกสูง ท่าข้าม ชน แดน พช ขนาดกว้าง 6.00 เมตร ยาว 380.00 เมตร หนา 0.15 เมตร ไหล่ทาง กว้างเฉลี่ย 0.50 เมตร หรือมีพื้นที่ คอนกรีตไม่น้อยกว่า 2,280.00 ตาราง เมตร	เพื่อให้ประชาชน ได้รับความสะดวก รวดเร็ว ปลอดภัย	กว้าง 6 ม. ยาว 380 ม. หนา 0.15 ม.		1,500,000					ร้อยละของ ประชาชนที่ สัญจร	ประชาชนได้รับ ความปลอดภัยจาก อุบัติเหตุบนถนน	กองช่าง

ที่	โครงการ	วัตถุประสงค์	เป้าหมาย (ผลผลิตของ โครงการ)	งบประมาณ					ตัวชี้วัด (KPI)	ผลที่คาดว่าจะ ได้รับ	หน่วยงานที่ รับผิดชอบ
				๒๕๖๖ (บาท)	๒๕๖๗ (บาท)	๒๕๖๘ (บาท)	๒๕๖๙ (บาท)	๒๕๗๐ (บาท)			
๙	โครงการก่อสร้างถนนคอนกรีตเสริมเหล็ก รหัสทางหลวงท้องถิ่น พช.ถ.46-002 สายบ้านหนองโก หมู่ที่ 7 -หนองกลอย หมู่ที่ 5 บ้านตะกุดเป่า ท่าข้าม ชนแดน พช ขนาดกว้าง 5.00 เมตร ยาว 344.00 เมตร หนา 0.15 เมตร ไหล่ทางกว้างเฉลี่ยข้างละ 0.50 เมตร หรือมีพื้นที่คอนกรีตไม่น้อยกว่า 1,720.00 ตารางเมตร	เพื่อให้ประชาชน ได้รับความสะดวก รวดเร็ว ปลอดภัย	กว้าง 5 ม. ยาว 344 ม. หนา 0.15 ม.		1,300,000				ร้อยละของ ประชาชนที่ สัญจร	ประชาชนได้รับ ความปลอดภัยจาก อุบัติเหตุบนถนน	กองช่าง
๑๐	โครงการก่อสร้างถนนคอนกรีตเสริมเหล็ก รหัสทางหลวงท้องถิ่น พช.ถ.46-004 สายบ้านโคกสูง หมู่ที่ 3 - บ้านวังปลาช่อน หมู่ที่ 2 หมู่ที่ 2 บ้านวังปลาช่อน ท่าข้าม ชนแดน พช ขนาดกว้าง 6.00 เมตร ยาว 800.00 เมตร หนา 0.15 เมตร หรือมีพื้นที่คอนกรีตไม่น้อยกว่า 4,800.00 ตารางเมตร ไหล่ทางกว้างเฉลี่ยข้างละ 0.50 ตารางเมตร	เพื่อให้ประชาชน ได้รับความสะดวก รวดเร็ว ปลอดภัย	กว้าง 6 ม. ยาว 800 ม. หนา 0.15 ม.		3,500,000				ร้อยละของ ประชาชนที่ สัญจร	ประชาชนได้รับ ความปลอดภัยจาก อุบัติเหตุบนถนน	กองช่าง
๑๑	โครงการซ่อมแซมถนนแอสฟัลท์คอนกรีต รหัสทางหลวงท้องถิ่น พช.ถ.46-001 บ้านท่าข้าม-บ้านหนองโก ท่าข้าม ชนแดน พช หมู่ที่ 1 บ้านท่าข้าม ท่าข้าม ชนแดน พช ขนาดกว้าง 6.00 เมตร ยาว 3,000.00 เมตร หนา 0.05 เมตร ไหล่ทางกว้างเฉลี่ยข้างละ 1.00 เมตร หรือมีพื้นที่ไม่น้อยกว่า 24,000.00 ตารางเมตร	เพื่อให้ประชาชน ได้รับความสะดวก รวดเร็ว ปลอดภัย	กว้าง 6 ม. ยาว 3,000 ม. หนา 0.05 ม.		8,500,000				ร้อยละของ ประชาชนที่ สัญจร	ประชาชนได้รับ ความปลอดภัยจาก อุบัติเหตุบนถนน	กองช่าง
รวม	โครงการ	-	-	33,714,000	16,300,000				-	-	-

แผนพัฒนาท้องถิ่น (พ.ศ. ๒๕๖๖ - ๒๕๗๐) เพิ่มเติม ฉบับที่ ๑/๒๕๖๕
องค์การบริหารส่วนตำบลท่าข้าม อำเภอชนแดน จังหวัดเพชรบูรณ์

ที่	แผนงาน	หมวด	ประเภท	เป้าหมาย (ผลผลิตของโครงการ)	งบประมาณและที่ผ่านมา					หน่วยงาน รับผิดชอบ หลัก
					๒๕๖๖ (บาท)	๒๕๖๗ (บาท)	๒๕๖๘ (บาท)	๒๕๖๙ (บาท)	๒๕๗๐ (บาท)	
1	แผนงานบริหาร ทั่วไป	ครุภัณฑ์	ครุภัณฑ์คอมพิวเตอร์หรือ อิเล็กทรอนิกส์	เครื่องคอมพิวเตอร์ All In One สำหรับงานประมวลผล	23,000					สำนักปลัดฯ
2	แผนงานบริหาร ทั่วไป	ครุภัณฑ์	ครุภัณฑ์คอมพิวเตอร์หรือ อิเล็กทรอนิกส์	เครื่องปริ้นเตอร์เลเซอร์ หรือ LED ขาวดำ (18 หน้า/นาที)	2,600					สำนักปลัดฯ
3	แผนงานบริหาร ทั่วไป	ครุภัณฑ์	ครุภัณฑ์สำนักงาน	โต๊ะปฏิบัติงาน	2,300					สำนักปลัดฯ
4	แผนงานบริหาร ทั่วไป	ครุภัณฑ์	ครุภัณฑ์สำนักงาน	เก้าอี้ปฏิบัติงาน	2,300					สำนักปลัดฯ
5	แผนงานการรักษา ความสงบภายใน	วัสดุ	วัสดุเครื่องดับเพลิง	ข้อแยกทางจ่ายน้ำ 3 ทาง สวม เร็ว	7,000					สำนักปลัดฯ
6	แผนงานการรักษา ความสงบภายใน	ครุภัณฑ์	ครุภัณฑ์สำนักงาน	เครื่องปรับอากาศ แบบแยกส่วน ชนิดแขวน 2 เครื่อง	64,400					สำนักปลัดฯ
7	แผนงานการรักษา ความสงบภายใน	ครุภัณฑ์	ครุภัณฑ์การเกษตร	เลื่อยโซ่ยนต์ เบนซิน 2 จังหวะ	20,000					สำนักปลัดฯ
8	แผนงาน อุตสาหกรรมและ โยธา	ครุภัณฑ์	ครุภัณฑ์คอมพิวเตอร์หรือ อิเล็กทรอนิกส์	เครื่องคอมพิวเตอร์แบบพีซี	22,000					กองช่าง
9	แผนงาน อุตสาหกรรมและ โยธา	ครุภัณฑ์	ครุภัณฑ์คอมพิวเตอร์หรือ อิเล็กทรอนิกส์	เครื่องปริ้นเตอร์	4,300					กองช่าง
10	แผนงาน อุตสาหกรรมและ โยธา	ครุภัณฑ์	ครุภัณฑ์ยานพาหนะและ ขนส่ง	รถบรรทุก (ดีเซล) ขนาด 1 ตัน แบบขับเคลื่อน 4 ล้อ	1,000,000					กองช่าง

ที่	แผนงาน	หมวด	ประเภท	เป้าหมาย (ผลผลิตของโครงการ)	งบประมาณและที่ผ่านมา					หน่วยงาน รับผิดชอบ หลัก
					๒๕๖๖ (บาท)	๒๕๖๗ (บาท)	๒๕๖๘ (บาท)	๒๕๖๙ (บาท)	๒๕๗๐ (บาท)	
11	แผนงาน อุตสาหกรรมและ โยธา	ครุภัณฑ์	ครุภัณฑ์สำนักงาน	ตู้กระจกแบบ 2 บาน	5,000					กองช่าง
12	แผนงานการศึกษา	ครุภัณฑ์	ครุภัณฑ์คอมพิวเตอร์หรือ อิเล็กทรอนิกส์	เครื่องคอมพิวเตอร์โน้ตบุ๊ก 3 เครื่อง (3 ศูนย์)	88,000					กองการศึกษา
13	แผนงานการศึกษา	ครุภัณฑ์	ครุภัณฑ์สำนักงาน	โต๊ะปฏิบัติงาน 3 ตัว (3 ศูนย์)	6,900					กองการศึกษา
14	แผนงานการศึกษา	ครุภัณฑ์	ครุภัณฑ์สำนักงาน	เก้าอี้ปฏิบัติงาน 3 ตัว (3 ศูนย์)	6,900					กองการศึกษา
	รวม				1,254,700					

ส่วนที่ ๔

การติดตามและประเมินผล

๑. การติดตามและประเมินผลยุทธศาสตร์

แนวทางการพิจารณาการติดตามและประเมินผลแผนพัฒนาท้องถิ่นตามระเบียบกระทรวงมหาดไทยว่าด้วยการจัดทำแผนพัฒนาขององค์กรปกครองส่วนท้องถิ่น พ.ศ. ๒๕๔๘ (แก้ไขเพิ่มเติม ฉบับที่ ๒ พ.ศ. ๒๕๕๙) เป็นแบบที่กำหนดให้คณะกรรมการติดตามและประเมินผลแผนพัฒนาท้องถิ่น ดำเนินการให้คะแนน ตามเกณฑ์ที่กำหนดไว้ ซึ่งเป็นส่วนหนึ่งของการติดตามและประเมินผลแผนพัฒนา โดยดำเนินการให้แล้วเสร็จภายในหกสิบวัน นับแต่วันที่ประกาศใช้งบประมาณรายจ่าย มีรายละเอียด ดังนี้

แนวทางการพิจารณาการติดตามและประเมินผลยุทธศาสตร์เพื่อความสอดคล้องแผนพัฒนาท้องถิ่น ประกอบด้วย

๑.๑ ข้อมูลสภาพทั่วไปและข้อมูลพื้นฐานขององค์กรปกครองส่วนท้องถิ่น ๒๐ คะแนน

๑.๒ การวิเคราะห์สถานการณ์และศักยภาพ ๑๕ คะแนน

๑.๓ ยุทธศาสตร์ ๖๕ คะแนน ประกอบด้วย

(๑) ยุทธศาสตร์ขององค์กรปกครองส่วนท้องถิ่น ๑๐ คะแนน

(๒) ยุทธศาสตร์ขององค์กรปกครองส่วนท้องถิ่นในเขตจังหวัด ๑๐ คะแนน

(๓) ยุทธศาสตร์จังหวัด ๑๐ คะแนน

(๔) วิสัยทัศน์ ๕ คะแนน

(๕) กลยุทธ์ ๕ คะแนน

(๖) เป้าประสงค์ของแต่ละประเด็นกลยุทธ์ ๕ คะแนน

(๗) จุดยืนทางยุทธศาสตร์ ๕ คะแนน

(๘) แผนงาน ๕ คะแนน

(๙) ความเชื่อมโยงของยุทธศาสตร์ในภาพรวม ๕ คะแนน

(๑๐) ผลผลิต/โครงการ ๕ คะแนน

คะแนนรวม ๑๐๐ คะแนน เกณฑ์ที่ควรได้เพื่อให้เกิดความสอดคล้องและขับเคลื่อนการ พัฒนาท้องถิ่นขององค์กรปกครองส่วนท้องถิ่น ไม่ควรน้อยกว่าร้อยละ ๘๐ (๘๐ คะแนน)

๒. การติดตามและประเมินผลโครงการ

แนวทางการพิจารณาการติดตามและประเมินผลโครงการเพื่อความสอดคล้องแผนพัฒนาท้องถิ่น ประกอบด้วย

๒.๑ การสรุปสถานการณ์การพัฒนา ๑๐ คะแนน

๒.๒ การประเมินผลการนำแผนพัฒนาท้องถิ่นไปปฏิบัติในเชิงปริมาณ ๑๐ คะแนน

๒.๓ การประเมินผลการนำแผนพัฒนาท้องถิ่นไปปฏิบัติในเชิงคุณภาพ ๑๐ คะแนน

๒.๔ ยุทธศาสตร์และแผนงาน ๑๐ คะแนน

๒.๕ โครงการพัฒนา ๖๐ คะแนน ประกอบด้วย

(๑) ความชัดเจนของชื่อโครงการ ๕ คะแนน

(๒) กำหนดวัตถุประสงค์สอดคล้องกับโครงการ ๕ คะแนน

(๓) เป้าหมาย (ผลผลิตของโครงการ) มีความชัดเจนนำไปสู่การตั้งงบประมาณได้ถูกต้อง ๕ คะแนน

(๔) โครงการมีความสอดคล้องกับแผนยุทธศาสตร์ชาติ ๒๐ ปี ๕ คะแนน

- (๕) เป้าหมาย (ผลผลิตของโครงการ) มีความสอดคล้องกับแผนพัฒนาเศรษฐกิจและสังคมแห่งชาติ ฉบับที่ ๑๒ ๕ คะแนน
 - (๖) โครงการมีความสอดคล้องกับ Thailand ๔.๐ ๕ คะแนน
 - (๗) โครงการสอดคล้องกับยุทธศาสตร์จังหวัด ๕ คะแนน
 - (๘) โครงการแก้ไขปัญหาความยากจนหรือการเสริมสร้างให้ประเทศชาติมั่นคง มั่งคั่ง ยั่งยืน ภายใต้หลักประชารัฐ ๕ คะแนน
 - (๙) งบประมาณ มีความสอดคล้องกับเป้าหมาย (ผลผลิตของโครงการ) ๕ คะแนน
 - (๑๐) มีการประมาณการราคาถูกต้องตามหลักวิธีการงบประมาณ ๕ คะแนน
 - (๑๑) มีการกำหนดตัวชี้วัด (KPI) และสอดคล้องกับวัตถุประสงค์และผลที่คาดว่าจะได้รับ ๕ คะแนน
 - (๑๒) ผลที่คาดว่าจะได้รับ สอดคล้องกับวัตถุประสงค์ ๕ คะแนน
- คะแนนรวม ๑๐๐ คะแนน เกณฑ์ที่ควรได้เพื่อให้เกิดความสอดคล้องและขับเคลื่อนการพัฒนาท้องถิ่นขององค์กรปกครองส่วนท้องถิ่น ไม่ควรน้อยกว่าร้อยละ ๘๐ (๘๐ คะแนน)

๓. สรุปผลการพัฒนาท้องถิ่นในภาพรวม

๓.๑ การวัดผลในเชิงปริมาณและเชิงคุณภาพ

โดยใช้แบบสำหรับติดตามและประเมินผลเชิงปริมาณและคุณภาพ

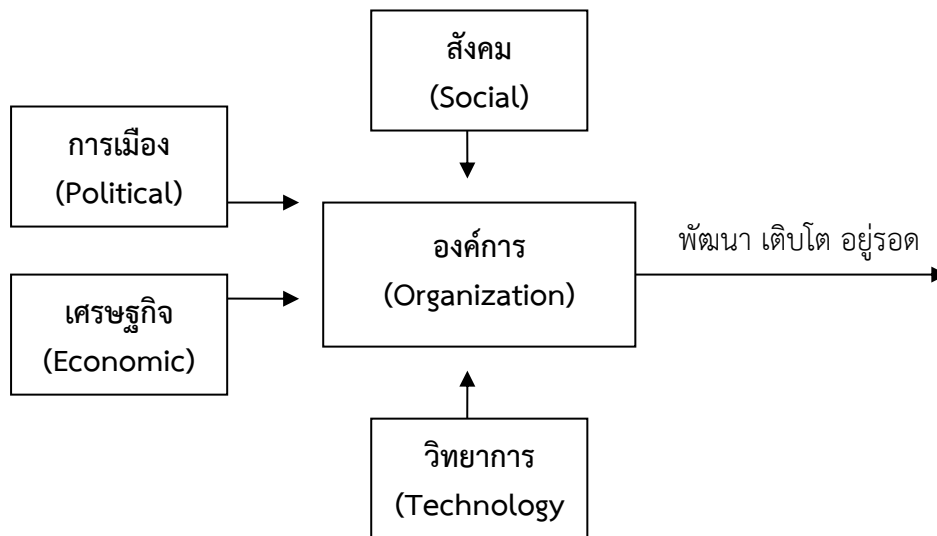
- (๑) แบบตัวบ่งชี้การปฏิบัติงาน (Performance Indicators)
- (๒) แบบบัตรคะแนน (Scorecard Model) หรือ Scorecard Model ของ Kaplan & Norton
- (๓) แบบมุ่งวัดผลสัมฤทธิ์ (Result Framework Model (RF))
- (๔) แบบเชิงเหตุผล (Logical Model)
- (๕) แบบวัดกระบวนการปฏิบัติงาน (Process Performance Measurement System (PPMS))
- (๖) แบบการประเมินโดยใช้วิธีการแก้ปัญหาหรือเรียนรู้จากปัญหาที่เกิดขึ้น หรือ Problem-Solving Method
- (๗) แบบการประเมินแบบมีส่วนร่วม (Participatory Method)
- (๘) แบบการประเมินผลกระทบ (Impact Evaluation)
- (๙) แบบการประเมินความเสี่ยง (Risk Assessment Model)
- (๑๐) แบบประเมินตนเอง (Self-Assessment Model)
- (๑๑) แบบอื่นๆ ที่องค์กรปกครองส่วนท้องถิ่นกำหนดขึ้น ทั้งนี้ต้องอยู่ภายใต้กรอบข้อ (๑) –(๑๐) หรือเป็นแบบผสมก็ได้
 - เชิงปริมาณ (Quantity) เชิงคุณภาพ (Quality) ผลที่ได้จริงๆคืออะไร ค่าใช้จ่าย (Cost) เวลา (Time) เป็นไปตามที่กำหนดไว้หรือไม่
 - ประชาชนได้ประโยชน์อย่างไรหรือราชการได้ประโยชน์อย่างไร
 - วัดผลนั้นได้หรือไม่ หรือวัดได้เท่าไร (Key Performance Indicator : KPIs)
 - ผลกระทบ (Impact)

๔. ข้อเสนอแนะในการจัดทำแผนพัฒนาท้องถิ่นในอนาคต

๔.๑ ผลกระทบนำไปสู่อนาคต (เช่น จะทำ สนับสนุน ส่งเสริม ป้องกัน อย่างไร เป็นต้น)

ในทฤษฎีทางวิชาการการจัดการ ซึ่งว่า องค์กรต่างๆไม่ว่าจะเป็นองค์กรภาครัฐหรือองค์กรภาคเอกชน จะพัฒนา เติบโตและอยู่รอดได้ต้องมีการปรับตัวให้เข้ากับการเปลี่ยนแปลงของสภาพแวดล้อมภายนอก ๔ ประการ (PEST) ตลอดเวลา ซึ่งประกอบไปด้วย

- 1) สิ่งแวดล้อมด้านการเมือง (Political Environment)
- 2) สิ่งแวดล้อมด้านเศรษฐกิจ (Economic Environment)
- 3) สิ่งแวดล้อมด้านสังคม (Social Environment) และ
- 4) สิ่งแวดล้อมด้านวิทยาการใหม่ๆ (Technology)



จากแผนภาพ องค์กรบริหารส่วนตำบล มีฐานะเป็นองค์กรภาครัฐองค์กรหนึ่ง จึงมีความจำเป็นที่จะต้องมีความสามารถในการปรับตัวให้เข้ากับการเปลี่ยนแปลงของสิ่งแวดล้อมต่างๆ ๔ ประการดังที่กล่าวมาแล้ว เพื่อให้องค์กรพัฒนา เติบโตและอยู่รอดต่อไปได้ วิสัยทัศน์ในการปฏิบัติงานในองค์กรปกครองส่วนท้องถิ่นต้องวิเคราะห์ตามสิ่งแวดล้อมที่จะเปลี่ยนแปลงไปทั้ง ๔ ประการ ดังนี้

๑) การปรับตัวให้เข้ากับการเมือง (Political Environment) ที่เปลี่ยนแปลง

หากกล่าวถึงการปกครองของไทยในปัจจุบัน อาจแบ่งระดับการเมืองออกได้เป็น ๒ ระดับ ได้แก่ การเมืองระดับชาติ และการเมืองระดับท้องถิ่น การเมืองระดับชาติ ได้แก่ การเมืองระดับรัฐบาลสมาชิกสภาผู้แทนราษฎร สมาชิกวุฒิสภา ในส่วนของการเมืองระดับท้องถิ่นนั้นยังสามารถแบ่งแยกย่อยออกได้เป็นหลายประเภท เช่น การเมืองของ อบจ. เทศบาล หรือ อบต. หรือแม้กระทั่งการเมืองในระดับหมู่บ้านที่จะต้องมีการเลือกตั้งผู้ใหญ่บ้านโดยราษฎรในหมู่บ้านนั้นๆ เป็นต้น

ในสภาพข้อเท็จจริงปัจจุบันและผลงานวิจัยต่างๆที่เกี่ยวข้องต่างชี้ว่าการเมืองในระดับชาติ ยังมีอิทธิพลต่อการเมืองในระดับท้องถิ่นอยู่หลายประการ เช่น การเลือกตั้งในระดับท้องถิ่นต้องอาศัยภาพลักษณ์ของพรรคการเมืองระดับชาติเพื่อช่วยในการหาเสียง การให้เงินอุดหนุนเฉพาะกิจจากส่วนกลางมายังองค์กรปกครองส่วนท้องถิ่นโดยเลือกให้เฉพาะท้องถิ่นที่เป็นพรรคพวกเดียวกันกับราชการส่วนกลาง เป็นต้น

ในอนาคต อำนาจหน้าที่และบทบาทของนักการเมืองท้องถิ่นและข้าราชการท้องถิ่นจะเป็นอย่างไร นั้น ส่วนหนึ่งก็ขึ้นอยู่กับสิ่งแวดล้อมทางการเมืองโดยเฉพาะอย่างยิ่งอิทธิพลจากการเมืองระดับชาติซึ่งถ่ายทอดออกมาเป็นนโยบายของรัฐที่มีต่อ อบต. ซึ่งมักสลับสับเปลี่ยนกันเป็น ๒ กรณี กล่าวคือ การรวมอำนาจการปกครอง (Centralization) หรือ การกระจายอำนาจการปกครอง (Decentralization) ดังนั้น ผู้ที่จะปฏิบัติงานใน อบต. จึง

จำเป็นที่จะต้องทราบความเคลื่อนไหวของนโยบายรัฐอยู่ตลอดเวลา เพื่อบริหารจัดการ อปท.ให้เข้ากับสภาวการณ์ดังกล่าวที่เปลี่ยนแปลงอยู่ตลอดเวลา

ในส่วนของปัจจัยการเมืองระดับท้องถิ่นด้วยกันเองนั้น ทุกฝ่ายที่เกี่ยวข้องจะต้องเข้าใจบทบาทหน้าที่ของตนเอง ซึ่งโดยหลักการแล้วการตัดสินใจกำหนดนโยบายควรเป็นหน้าที่ของฝ่ายการเมืองท้องถิ่น ทุกฝ่ายควรต้องรู้ความเคลื่อนไหวและการเปลี่ยนแปลงของการเมืองท้องถิ่นในทุกระดับทั้งระดับ อบจ. เทศบาล อบต.และระดับหมู่บ้าน เพราะการเมืองท้องถิ่นเหล่านี้มีความเชื่อมโยงสัมพันธ์กันและจะต้องมีผลกระทบต่อ อปท.ไม่ทางตรงก็ทางอ้อม ข้าราชการท้องถิ่นควรพยายามปรับข้อเท็จจริงในท้องถิ่นให้เข้ากับระเบียบกฎหมายของรัฐ ซึ่งในบางครั้งระเบียบกฎหมายอาจไม่เหมาะสมกับสภาพปัญหาและความต้องการของคนในท้องถิ่นก็ต้องเป็นหน้าที่ของข้าราชการท้องถิ่น ที่จะประยุกต์ใช้กฎหมาย ให้สามารถใช้ได้จริงตามสภาพและบริบทแวดล้อมของท้องถิ่นนั้นๆ จึงจะได้ชื่อว่า เป็นนักบริหารการเปลี่ยนแปลง(Change Agent) อย่างแท้จริง

๒) การปรับตัวเข้ากับเศรษฐกิจ (Economic Environment) ที่เปลี่ยนแปลง

เมื่อสภาพเศรษฐกิจโดยรวมของประเทศไม่ดี ทำให้ประชาชนยากจนเพิ่มขึ้นเป็นสาเหตุของปัญหาอื่นๆที่กระทบต่อ อปท.ตามมา ไม่ว่าจะเป็นปัญหายาเสพติด ปัญหาโสเภณีเด็ก ปัญหาประชาชนเรียกร้องในสิ่งที่สามารถแก้ไขเฉพาะหน้ามากกว่าสิ่งที่แก้ไขได้ที่ยั่งยืน เช่น ต้องการผ้าห่มกันหนาวฟรี เสื้อกันหนาวฟรี และของฟรีอื่นๆจาก อปท. เป็นต้น ซึ่งสวนทางกับระเบียบกฎหมายและการตรวจสอบอย่างเข้มข้นของสำนักงานตรวจเงินแผ่นดิน ที่พยายามจำกัดขอบเขตการตัดสินใจขององค์กรปกครองส่วนท้องถิ่นในเรื่องของการแจกของให้แก่ราษฎร

อีกปัญหาหนึ่งประชาชนอาจขาดการมีส่วนร่วมทางการเมืองกับ อปท. เพราะต้องเอาเวลาไปทำงานหาเงินเพื่อปากท้องของตนเองก่อน หรือบางครั้งอาจมีส่วนร่วมแค่การรับเงินแล้วไปลงคะแนนเสียงเลือกตั้ง รวมตลอดถึงปัญหาความยากจนของประชาชนจะสร้างความเข้มแข็งให้กับนโยบายประชานิยมไปโดยปริยายซึ่งอาจส่งผลกระทบต่อในทางลบในระยะยาว โดยเฉพาะอย่างยิ่งเป็นการส่งเสริมลักษณะนิสัยการพึ่งพิงรัฐอยู่ตลอดเวลาของประชาชน เป็นต้น

ดังนั้น การสร้างกระบวนทัศน์ (Paradigm) ทางความคิดให้แก่ประชาชนตามหลัก “ตนเป็นที่พึ่งแห่งตน” และ “ปรัชญาเศรษฐกิจพอเพียง” ควรเป็นสิ่งสำคัญที่นักบริหารงาน อปท. ควรให้ความสนใจที่จะส่งเสริมและพัฒนาในประเด็นนี้

๓) การปรับตัวเข้ากับสังคม (Social Environment) ที่เปลี่ยนแปลง

ชุมชนแต่ละชุมชนมีสภาพทางสังคมและวัฒนธรรมที่แตกต่างกัน ดังนั้น การปฏิบัติงานในแต่ละพื้นที่ก็ต้องเผชิญกับสภาพทางสังคมและวัฒนธรรมที่แตกต่างกัน เช่น บางพื้นที่อาจเป็นสังคมของคนพุทธ บางพื้นที่อาจเป็นสังคมของคนคริสต์หรืออิสลาม บางพื้นที่เป็นสังคมปทุมภูมิ (ชุมชนชนบท) บางพื้นที่เป็นสังคมหุบเขา (ชุมชนในเมือง) บางพื้นที่ประชาชนให้ความร่วมมือกับกิจกรรมของ อปท.เป็นอย่างดี บางพื้นที่ประชาชนขาดความร่วมมือ บางพื้นที่อาจเป็นสังคมที่ประกอบด้วยชนเผ่าต่างๆมากมาย เป็นต้น

สภาพของสังคมไทยมักเป็นสังคมอุปถัมภ์ ผู้บริหารท้องถิ่นอาจมีแนวโน้มที่จะตัดสินใจกำหนดนโยบายไปตอบสนองต่อกลุ่มญาติพี่น้องของตน กลุ่มอื่นที่แพ้การเลือกตั้งเมื่อไม่ได้รับการตอบสนองก็หาทางโจมตี ก่อให้เกิดความขัดแย้งที่รุนแรงขึ้นในสังคมท้องถิ่นมากกว่าในอดีต ดังนั้น บุคลากรใน อบต. จึงจำเป็นที่จะต้องเข้าใจผลกระทบที่มาจากสาเหตุการกระจายอำนาจสู่ท้องถิ่นที่ส่งผลโดยตรงต่อความสามัคคีในสังคมท้องถิ่นยุคปัจจุบัน ต้องมีความสามารถบริหารงานบนความขัดแย้งในสังคม เพราะคงไม่มีสังคมใดในประเทศไทยที่จะมีคนที่ชอบสิ่งที่เหมือนกันได้หมด การปฏิบัติงานทุกอย่างย่อมมีการเห็นด้วย ไม่เห็นด้วย ต่อต้าน และไม่ต่อต้าน อยู่คู่กับสังคมประชาธิปไตยเสมอ สำคัญเพียงแต่ว่าจะสามารถลดระดับหรือแก้ไขความขัดแย้งที่รุนแรงนั้นได้อย่างไร

๔) การปรับตัวเข้ากับวิทยาการใหม่ๆ (Technology) ที่เปลี่ยนแปลง

ในปัจจุบันกรมส่งเสริมการปกครองท้องถิ่นมีนโยบายส่งเสริมการพัฒนาบุคลากรโดยการฝึกอบรมอยู่เป็นประจำ เช่น การฝึกอบรมการใช้คอมพิวเตอร์โปรแกรมต่างๆ การฝึกอบรมการจัดทำเว็บไซต์องค์กร เป็นต้น ประกอบกับกรมส่งเสริมฯ มีเว็บไซต์เผยแพร่ข้อมูลข่าวสารต่างๆที่จำเป็นและเกี่ยวข้องกับการปฏิบัติงานของ อปท. ที่ปรับปรุงให้ทันสมัยอยู่ทุกวัน เช่น การเผยแพร่หนังสือสั่งการต่างๆผ่านช่องทางการสารบรรณอิเล็กทรอนิกส์ เป็นต้น หากพนักงานท้องถิ่นให้ความสำคัญในการอ่านหนังสือสั่งการของกรมส่งเสริมฯทางอินเตอร์เน็ตอยู่เป็นประจำ ก็จะสามารถนำซึ่งการบริหารงานที่มีประสิทธิภาพและไม่ขัดต่อระเบียบ กฎหมาย หนังสือสั่งการที่เปลี่ยนแปลงไปอยู่ตลอดเวลา

๔.๒ ข้อสังเกต ข้อเสนอแนะ ผลจากการพัฒนา (รวมถึงองค์ประกอบสำคัญของข้อมูลเพื่อนำไปสู่ข้อเสนอแนะ เป็นต้น)

องค์การบริหารส่วนตำบลท่าข้าม มีข้อสังเกต ข้อเสนอแนะ ผลจากการพัฒนา โดยอิงการคาดการณ์การพัฒนาต่างๆภายใต้สิ่งแวดล้อมภายนอกต่างๆ ดังต่อไปนี้

๑) การเปลี่ยนแปลงในประเทศที่จะส่งผลกระทบต่อ อบต.

- รัฐธรรมนูญฉบับใหม่จะส่งผลกระทบต่อองค์กรปกครองส่วนท้องถิ่นอย่างไร
- แนวโน้มการยกฐานะจาก อบต. เป็นเทศบาลทั่วประเทศ
- แนวโน้มการควมรวมองค์กรปกครองส่วนท้องถิ่น
- การเพิ่มขึ้นหรือลดลงของการจัดสรรเงินงบประมาณให้ อบต.

๒) การเปลี่ยนแปลงในระดับภูมิภาคที่จะส่งผลกระทบต่อ อบต.

AEC หรือ Asean Economics Community คือการรวมตัวของชาติในอาเซียน ๑๐ ประเทศ โดยมี ไทย พม่า ลาว เวียดนาม มาเลเซีย สิงคโปร์ อินโดนีเซีย ฟิลิปปินส์ กัมพูชา บรูไน เพื่อที่จะให้มีผลประโยชน์ทางเศรษฐกิจร่วมกัน จะมีรูปแบบคล้ายๆ กลุ่ม Euro Zone นั่นเอง จะทำให้มีผลประโยชน์ อำนาจต่อรองต่างๆ กับคู่ค้าได้มากขึ้น และการนำเข้า ส่งออกของชาติในอาเซียนก็จะเสรี ยกเว้นสินค้าบางชนิดที่แต่ละประเทศอาจจะขอไว้ไม่ลดภาษีนำเข้า (เรียกว่าสินค้าอ่อนไหว)

Asean จะรวมตัวเป็น ประชาคมเศรษฐกิจอาเซียนและมีผลเป็นรูปธรรม ณ วันที่ ๓๑ ธันวาคม ๒๕๕๘ ณ วันนั้นจะทำให้ภูมิภาคนี้เปลี่ยนไปอย่างมาก โดย AEC Blueprint (แบบพิมพ์เขียว) หรือแนวทางที่จะให้ AEC เป็นไปคือ

๑. การเป็นตลาดและฐานการผลิตเดียวกัน
๒. การเป็นภูมิภาคที่มีขีดความสามารถในการแข่งขันสูง
๓. การเป็นภูมิภาคที่มีการพัฒนาทางเศรษฐกิจที่เท่าเทียมกัน
๔. การเป็นภูมิภาคที่มีการบูรณาการเข้ากับเศรษฐกิจโลก